



揭阳职业技术学院

艺术与体育系 教案

(2025-2026 学年第一学期)

专业 室内艺术设计

班级 室内艺术设计241、艺术设计（自主招生）241、艺术设计（自主招生）242

课程 世界现代设计史

学时 36

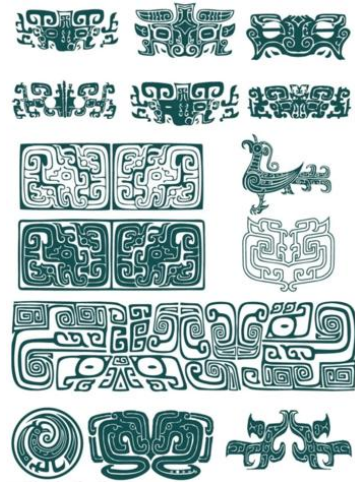
任课教师 吴佳泓

教学内容	中国古代青铜器艺术设计	课时	2	上课时间	第1周
教学目标	1. 了解中国青铜器发展的主要阶段（夏商周至秦汉）及其时代特征。能够辨识并分析青铜器典型的装饰纹样及其艺术风格。 2. 引导学生从器型、纹饰、铭文、工艺等多角度，综合探究青铜器艺术设计与当时社会、政治、文化之间的关系。				
思政目标	通过讲解复杂的“范铸法”工艺，引导学生体会古代工匠非凡的智慧、严谨的态度与不懈的探索精神，树立敬业、专注、精益求精的现代职业理念。深入阐释青铜器作为“国之重器”在礼制、权力与文化传承中的核心地位，使学生认识到中华文明源远流长、博大精深，从而坚定民族文化的自信心与认同感。以“问鼎中原”、“铭文纪事”等历史典故为载体，将青铜艺术与爱国主义教育相结合，使学生理解“国”与“家”、“礼”与“序”的深刻内涵，培育社会责任感和历史使命感。				
教学重点	1. 商周时期青铜器在器型、纹饰上的艺术特征与风格演变。 2. 青铜器艺术设计与当时社会礼乐制度、宗教信仰之间的内在联系。				
教学难点	1. 如何引导学生理解青铜器狰狞神秘的兽面纹等纹样背后所蕴含的宗教、政治象征意义，而非单纯视为装饰。 2. 如何将古代青铜器的设计思维与美学精神，与现代设计理念进行有效的关联与转化。				
教学内容	<p>（一）导入：以“问鼎”之谜，引青铜之重 通过成语“问鼎中原”设问：“鼎为何能象征国家政权？”由此切入，点明青铜器不仅是实用器具，更是权力、地位与信仰的载体，激发学生探究兴趣。</p> <p>（二）新知探究：青铜艺术的三大维度</p> <ol style="list-style-type: none"> 器以藏礼：功能与器型的演变 阶段梳理：简述从夏之质朴、商之神秘、周之秩序到秦汉之实用的风格流变。 分类讲解：重点介绍鼎（权力象征）、爵（礼酒器）、编钟（礼乐器）等核心器型。通过对比商代司母戊鼎的雄浑与西周毛公鼎的铭文重要性的转变，揭示其功能从“事鬼神”的祭祀重器，逐步转向“明尊卑”的礼制工具。 <p>（三）纹以载道：纹饰的审美与象征</p> <p>核心纹样解析：</p> <p>兽面纹（饕餮纹）：展示典型兽面纹，引导学生观察其对称、凸目、巨口的特征。解释其并非为了美观，而是为了营造一种庄严、威慑、神秘的气氛，是沟通人神、维护统治秩序的视觉符号。</p> <p>夔龙纹、云雷纹：作为辅助纹饰，构成主次分明、繁缛富丽的装饰效果。</p> <p>风格对比：对比商代纹饰的威严神秘与西周中后期出现的窃曲纹、环带纹的秩序化、图案化趋势，引导学生思考其背后社会思想从“尊神”到“敬德”的变迁。</p> <p>工以精成：“范铸法”的智慧：通过动画或示意图，简要演示“范铸法”的制作流程：制模、翻范、范、浇注、打磨。强调这是一项集雕塑、化学、物理于一体的系统性工程，每一个环节都凝聚着古代匠人的心血与智慧。以此呼应思政目标中的“工匠精神”，并点出正是这种精</p>				

湛工艺，才保证了青铜艺术的高度成就。

(四) 总结与升华

总结本课核心：中国古代青铜器是技术、艺术与信仰的完美结合。它以其独特的“设计语言”，记录了中国早期文明的辉煌。鼓励学生课后思考：青铜器的造型美感、纹样构成与秩序感，能为我们的现代设计提供哪些灵感？



教学反思

本节课通过层层递进的内容设计，成功地将知识传授与价值引领相结合。学生对青铜器的纹饰象征意义表现出浓厚兴趣，课堂互动良好。但在“工艺与现代设计的关联”这一难点上，部分学生理解仍显吃力。未来可考虑增加一个小组讨论环节，例如“选择一件青铜器元素，如何将其应用于现代Logo或产品设计中”，以更有效地实现知识的迁移与创新应用，深化教学效果。

教学内容	中国古代瓷器、陶器艺术设计	课 时	2	上课时间	第2周
教学目标	<p>1. 了解中国陶瓷发展的主要阶段及其代表性器物（如彩陶、唐三彩、宋瓷、青花瓷等）。掌握不同历史时期陶瓷在造型、釉色、纹饰等方面的典型艺术特征。</p> <p>2. 引导学生通过小组讨论、案例分析等方式，自主探究陶瓷艺术背后的文化内涵与设计逻辑。</p>				
思政目标	<p>通过展现中国陶瓷辉煌的成就及其对世界文明的深远影响，引导学生树立强烈的文化自信和民族自豪感，理解“文化自信是更基本、更深沉、更持久的力量”。深入剖析古代工匠在材料、工艺、造型上的不懈探索与极致追求（如“窑变”的偶然与必然），培养学生精益求精、追求卓越的工匠精神，以及尊重传统、勇于创新的科学态度。</p>				
教学重点	<p>1. 中国古代陶瓷在不同历史时期的艺术风格演变及其代表性成就。</p> <p>2. 宋代五大名窑（汝、官、哥、钧、定）与元明清青花瓷的艺术特色与审美价值</p>				
教学难点	<p>1. 如何引导学生超越器物表象，理解陶瓷艺术设计背后所蕴含的时代精神、哲学思想与生活方式。</p> <p>2. 如何将抽象的工艺技术（如胎釉配方、烧成温度）与具体的艺术效果（如色彩、质感）联系起来进行讲解。</p>				
教学流程	<p>（一）视频导入：</p> <p>播放中国瓷器制作过程，并提问：同学们尝试回答中国瓷器为何能有如此丰富的纹理图案，这些图案在现代设计能如何运用。</p> <p>（二）理论讲解：</p> <p>1. 首先，从新石器时代的彩陶开始，介绍仰韶文化、马家窑文化彩陶上充满生命律动的纹样，如鱼纹、舞蹈纹，体现了先民对自然与生殖的原始崇拜。随后，商周至汉代的原始青瓷和陶俑，展现了陶瓷从祭祀礼器到陪葬明器的功能转变，如气势恢宏的秦始皇兵马俑，其写实风格与庞大阵列是世界雕塑史的奇迹。</p> <p>2. 重点进入唐代，讲解以黄、绿、褐三色为主的唐三彩。其造型饱满、色彩斑斓，反映了唐代包容开放、富丽堂皇的时代气象，尤其是骆驼、胡人俑等形象，是丝绸之路文化交流的生动见证。</p> <p>3. 宋代是中国陶瓷艺术的审美高峰。我们将重点赏析五大名窑：汝窑“雨过天青”的含蓄温润、官窑的紫口铁足、哥窑的“金丝铁线”开片、钧窑“入窑一色，出窑万彩”的窑变之美，以及定窑白瓷的刻划花工艺。宋瓷追求“清水出芙蓉，天然去雕饰”的极简美学，体现了宋代文人崇尚的典雅、内敛的审美情趣。</p> <p>（三）总结回顾</p> <p>最后，聚焦元明清时期的青花瓷。元青花以其雄浑壮美的造型、层次丰</p>				

富的“苏麻离青”纹饰闻名。明清青花，特别是景德镇官窑产品，工艺达到顶峰，纹样日趋精美繁复。青花瓷作为中国文化名片，通过海上丝绸之路远销海外，对全球制瓷业产生了深远影响，是中外文化交流的璀璨明珠。



五大名窑

教学反思

本节课通过丰富的视觉材料和时间线索，基本完成了教学任务，学生对陶瓷的艺术演变有了宏观认识。成功之处在于将器物赏析与历史文化背景紧密结合，有效激发了学生的民族自豪感。但在引导学生理解陶瓷美学背后的哲学思想（如道家思想对宋瓷的影响）方面，深度尚显不足，部分学生感到有些抽象。未来可以增加更多对比性案例和互动环节，如让学生亲手触摸陶瓷碎片（教学样品），感受其胎质与釉面，或模拟设计一个纹样，从而将理论知识与感性认知更好地结合，深化对“工匠精神”的理解。

教学内容	中国古代家具 艺术设计	课 时	2	上课时间	第3周
教学目标	1. 掌握中国古代家具在造型、结构、装饰与用材等方面的核心设计理念与艺术风格。能够初步辨识不同时期的经典家具类型，并分析其设计之美与文化内涵。 2. 运用对比分析法，探究明式与清式家具的风格差异及其成因，通过实物图片、结构拆解动画等多媒体手段，培养学生的观察、分析与总结能力。				
思政目标	通过展示中国古代家具，特别是明式家具的世界性影响力，增强学生的民族自豪感和文化自信。深入剖析榫卯结构等精湛技艺，培养学生精益求精、严谨求实的工匠精神。引导学生体会中国古代家具中蕴含的“天人合一”哲学思想，如对天然木材纹理的尊重、尺度比例中的人本关怀，以及造型线条中的“中和”之美，促进学生形成高雅、和谐的审美观与生活观。				
教学重点	1. 明式家具的设计理念与艺术成就：重点讲解其简约的造型、科学合理的榫卯结构与“材美工巧”的艺术特色。 2. 明式与清式家具的风格比较：通过对比，深刻理解两种风格在造型、装饰与审美趣味上的显著差异。				
教学难点	1. 如何引导学生超越家具的实物形态，理解其背后深层次的文化生活、礼仪制度与哲学思想（如儒家礼制、道家自然观）。 2. 如何将抽象的榫卯结构原理与家具的实用性、科学性 & 艺术性有机结合起来进行阐释。				
教学流程	<p>（一）图片导入： 导入一组明代家具，提问：同学们觉得图片中的哪个古代家具最美观、舒适度最高。</p> <p>（二）理论讲解： 概述中国古代家具的发展简史，从席地而坐的矮型家具（如汉唐时期的几、榻）过渡到垂足而坐的高型家具（如宋代的椅、凳），这一生活方式的转变为其后家具的辉煌奠定了基础。</p> <p>核心内容一：明式家具的“简雅”之美。 明式家具以黄花梨、紫檀等硬木为主要用材，其艺术精髓在于“简、厚、精、雅”。</p> <p>1.造型上： 线条简洁流畅，比例尺度精准，极富韵律感，体现了“少即是多”的现代设计原则。</p> <p>2.结构上： 核心是榫卯结构，不用一钉一铆，却能做到间不容发、百年不散，是科学性与艺术性的完美结合，如“攒边打槽”的面板技术，既美观又解决了木材的热胀冷缩问题。</p> <p>3.装饰上： 重在“惜墨如金”，多以木材天然的纹理（“鬼脸”、“行云流水”纹）作为装饰，偶尔辅以精巧的线脚或局部雕刻，整体风格典雅内敛，反映了明代文人士大夫崇尚自然、追求闲逸的审美情趣。</p> <p>核心内容二：清式家具的“华贵”之风。 清代家具，特别是乾隆时期，风格转向厚重华丽、富丽堂皇。</p> <p>1.造型上： 体态硕大、气势雄伟，常运用各种复杂的曲线，如彭牙鼓腿。</p> <p>2.装饰上： 追求繁复，广泛运用镶嵌（百宝嵌）、浮雕、镂雕等工艺，装饰材料多样（玉石、象牙、珐琅等），纹样寓意吉祥，形成了与明式截然不同的审美风格，展现了清代盛世皇家的权势与财富。</p> <p>通过对比，让学生清晰地理解：明式家具是文人化的艺术，而清式家</p>				

具则是宫廷化的工艺。



明代家具官帽椅、圈椅

教学反思

本节课通过清晰的脉络和丰富的视觉对比，成功引导学生掌握了明式与清式家具的核心特征，课堂互动良好。学生对精巧的榫卯结构表现出浓厚兴趣，有效达成了“工匠精神”的思政目标。不足之处在于，对于家具与古代生活方式、礼仪的关联讲解可更深入，部分学生对于“道器合一”的哲学理解仍停留在概念层面。未来可考虑增加一例经典家具（如官帽椅）的深度案例教学，从其命名、各部分尺寸寓意、使用场景等多维度解析，使理论更加生动具象，并鼓励学生进行现代设计转化的小组讨论，进一步强化创新思维

教学内容	古典时期外国设计简史1	课 时	2	上课时间	第4周
教学目标	1. 了解外国原始时期与古埃及时期设计品的基本类型、功能与形式特征。掌握两个时期在设计动机、材料工艺与装饰风格上的核心特点与差异。 2. 能够初步运用“形式追随功能”、“设计反映社会结构”等基本设计史观分析经典案例。				
思政目标	通过分析原始工具的制作，引导学生认识到设计起源于劳动实践，是人民大众在生存发展中创造力的体现，理解“劳动创造世界”的深刻内涵。通过对比原始时期的“生存驱动”与古埃及的“神权与来世驱动”两种截然不同的设计逻辑，引导学生理解并尊重不同文明因其独特环境与信仰所形成的独特造物观，反对“西方中心论”。				
教学重点	1.外国原始时期设计的“功能优先”原则：围绕生存需求产生的石器、陶器等设计，其形式如何完美服务于实用与巫术功能。 2.明式与清式家具的风格比较：通过对比，深刻理解两种风格在造型、装饰与审美趣味上的显著差异。				
教学难点	1. 如何引导学生理解原始时期器物上装饰纹样与原始巫术、信仰之间的深层联系。 2. 如何解读古埃及设计高度程式化、稳定不变的形式风格背后，其森严的社会等级制度和宗教观念所起的决定性作用。				
教 学 流 程	<p>（一）导入新课： 设问引发思考：“如果把你送到一个没有任何现代产品的荒岛，你最先会设计制造什么？”引导学生从“生存”角度思考设计的起源。 引出主题：明确本节课将追溯设计的源头，探索原始时期和古埃及时期人类最早的设计智慧。</p> <p>（二）理论讲解： 第一部分：原始时期——为生存与信仰而设计 核心驱动：生存需求（实用与巫术）。 案例解析： 1.石器工具（功能至上）：展示从旧石器时代粗糙的砍砸器到新石器时代规整的磨制石斧的演变图。重点讲解其形态的演变体现了对功能性（锋利、对称、称手）和加工效率的极致追求，是“形式追随功能”最原始的体现。 2.原始陶器（功能的延伸）：以两河流域的彩陶或欧洲史前维伦多夫的维纳斯为例。分析陶器造型的实用性（储盛、搬运）。进而深入分析彩陶上的几何纹样或雕塑的夸张造型，引导学生思考：这些“装饰”并非纯粹的审美，更是原始巫术、生殖崇拜和部落图腾的体现，是精神层面“功能”的延伸。 3.阶段小结：原始设计是“形式严格追随功能”的典范，此处的“功能”是物质生存与精神信仰的统一体。</p> <p>第二部分：古埃及时期 核心驱动：宗教信仰、王权与来世观念。 案例解析： 1.建筑设计-金字塔与神庙：展示吉萨金字塔群图片。分析其简洁、稳定、巨大的几何形态，设计的目的是为了追求永恒与不朽，是法老神权的物质化象征，体现了绝对的秩序感。</p>				

2.器物设计-图坦卡蒙黄金面具与家具： 展示精美绝伦的黄金面具。讲解其使用的贵重材料（黄金、宝石）、高度程式化的人物形象和完整的形态，其设计首要目的是服务于“来世”，而非现世生活。同样，从陵墓中出土的家具，其坚固的结构和象征性的纹样（如圣甲虫、荷鲁斯之眼），都旨在护佑法老的来世之旅。

3.对比与升华： 将古埃及的“永恒秩序”与原始社会的“生存本能”并列对比。强调古埃及设计建立了一套完整的视觉语言体系，其形式（几何、对称、程式化）完全服务于其核心功能（追求永恒）和社会结构（神权与等级制度）。

(三) 课堂总结与布置思考题

总结： 回顾两个时期的设计核心：原始时期为“生存”，古埃及为“永恒”。它们都以最直接的方式展现了设计与社会、信仰的深层绑定。

布置思考题： “对比原始时期的石器与古埃及的金字塔，谈谈‘功能’一词在不同文明语境下的内涵有何不同？”



图坦卡蒙黄金面具

教学反思

本节课通过具有代表性的外国案例和清晰的逻辑对比，成功地将学生带入早期设计的历史语境，教学重点突出。学生对“功能”内涵的演变，特别是从生存功能到宗教功能的扩展表现出浓厚兴趣，有效启发了设计思维的深度。不足之处在于，由于时间限制，对古埃及设计程式化法则（如正面律）的讲解仍可更深入，部分学生理解其宗教约束力时有困难。未来可考虑增加一个互动环节，如让学生尝试用“埃及风格”的法则绘制一个侧脸人像，以亲身体验其程式化规则，从而更深刻地理解设计风格与社会观念的紧密联系。

教学内容	古典时期外国设计简史2	课 时	2	上课时间	第5周
教学目标	1. 掌握古希腊设计“和谐与比例”与古罗马设计“权力与实用”的核心特征。理解希腊罗马设计对后世西方艺术的深远影响。 2. 了解古希腊柱式、陶器与古罗马建筑、公共设施的设计成就与差异。能够辨识多立克、爱奥尼、科林斯三种经典柱式，并理解其美学原则。				
思政目标	通过分析古希腊设计中的人本主义精神（如符合人体比例的柱式、歌颂人性的陶画），引导学生理解“人是万物的尺度”这一思想在设计中的体现，树立以人为本的设计观。以古罗马对希腊文化的继承与发展为例，分析罗马如何在吸收希腊成果的基础上，结合自身社会需求，在工程技术与实用设计领域实现重大创新，启发学生正确对待传统与创新的关系。				
教学重点	1. 古希腊设计的“和谐”理念：重点讲解以柱式为代表的建筑秩序和“人是万物的尺度”这一哲学思想在设计中的体现。 2. 古罗马设计的“实用”精神与技术创新：重点分析其宏大的公共建筑与工程设施，如何体现国家权力、满足社会需求，并讲解拱券、混凝土等技术的革命性影响。				
教学难点	1. 如何引导学生理解抽象的希腊哲学思想与具体设计形式（如柱式比例）之间的内在联系。 2. 如何清晰阐释古罗马的“实用主义”并非简单的功能主义，而是其国家意志、工程技术与宏大审美三者结合的复杂产物。				
教学流程	<p>（一）导入新课：从神性到人性</p> <p>视觉对比： 并列展示古埃及金字塔与古希腊帕特农神庙的图片。</p> <p>引导提问： “这两座建筑给你的感受有何不同？”（引导学生从“神秘、压抑”与“和谐、优美”的角度回答）。</p> <p>引出主题： 指出设计史从古埃及为“神”服务，转向古希腊为“人”服务。节课将探索西方设计的两大古典基石——古希腊的理性之美与古罗马的实用之力。</p> <p>第一部分：古希腊——和谐、比例与人的尺度</p> <p>核心理念： 理性、和谐、人本主义。</p> <p>案例解析：</p> <p>1.建筑之魂——柱式系统： 详细解析多立克（男性阳刚）、爱奥尼（女性柔美）、科林斯（华丽繁复）三种柱式。强调它们不仅是结构构件，更是一套蕴含完美数学比例的审美体系，体现了希腊人对宇宙秩序的理性认知。帕特农神庙的视觉校正技术，更是将理性服务于视觉感受的极致体现。</p> <p>2.生活之美——彩陶工艺： 展示黑绘、红绘风格陶器。分析其流畅的轮廓线和描绘神话与生活场景的装饰带，体现了希腊人对叙事性、节奏感和人性之美的追求。</p> <p>3.阶段小结： 希腊设计的精髓在于用理性的数学创造出感性的和谐，其核心是“人是万物的尺度”。</p> <p>第二部分：古罗马——权力、工程与公共性</p> <p>核心理念： 实用主义、国家权力、宏伟壮观。</p> <p>案例解析：</p> <p>1.技术革命——拱券与混凝土： 展示罗马大角斗场、万神庙。重点讲解拱券结构如何创造出巨大的内部空间，以及天然混凝土的应用如何</p>				

降低了成本、实现了建筑的规模化与标准化，这是工程技术的伟大创新。

2.公共意志——城市与基础设施：展示罗马广场、引水道、道路网示意图。强调罗马设计服务于国家治理与公民生活。宏大的浴场、剧场体现了国家的强盛与对公共生活的重视，而发达的基础设施则是维持庞大帝国运行的物理纽带。

3.传承与创新：明确指出，罗马继承了希腊的柱式（如大角斗场的外部立面），但将其降为装饰元素，而将结构和工程提升到主导地位，实现了从“艺术的建筑”到“工程的建筑”的飞跃。

（二）课堂总结与布置思考题

总结：回顾两大文明的贡献：希腊奠定了经典的美学法则，罗马开创了宏大的工程传统。二者共同构成了西方设计传统的源头。

布置思考题：“如果请古希腊和古罗马的工程师分别为一座现代城市设计一个市民广场，你认为他们在设计理念和最终效果上会有哪些显著不同？”



帕特农神庙及古罗马斗兽场

教学反思

本节课通过清晰的脉络和典型的案例对比，成功帮助学生构建了希腊与罗马设计的认知框架。学生对柱式的辨识和拱券结构的理解掌握良好，有效达成了知识目标。不足之处在于，对于希腊哲学思想如何具体影响设计实践的讲解仍稍显抽象，部分学生难以深入体会。未来可考虑引入一个具体数字（如黄金分割比1:0.618）在帕特农神庙立面上的应用分析，让理性之美更加直观。同时，可以增加一个关于“罗马混凝土”材料科学的小故事，以增强课堂的趣味性和对“创新”的理解。

教学内容	工业革命前欧洲设计状况—文艺复兴时期艺术设计	课时	2	上课时间	第6周
教学目标	<p>1. 了解文艺复兴运动“人文主义”的核心思想及其对艺术设计的深刻影响。掌握文艺复兴时期在建筑设计、家具设计、书籍装帧等领域的典型风格特征与代表性成就。</p> <p>2. 感受文艺复兴设计中对人性、理性与自然之美的追求，培养健康的审美情趣。认识到思想解放与文化繁荣对设计创新的巨大推动作用。</p>				
思政目标	<p>结合文艺复兴时期艺术家对透视学、解剖学等科学规律的研究与应用，学习其尊重科学、勇于探索的理性精神，并将其融入现代设计实践。培养学生科学理性的探索精神。以文艺复兴对古希腊罗马文化的创造性转化为例，引导学生正确对待传统文化，既要深入学习，又要勇于创新，实现文化的时代性发展。</p>				
教学重点	<p>1. 掌握以古典元素、对称构图、自然主义装饰为核心的形式特征。学习理解文艺复兴时期的设计语言。</p> <p>2. 学习人文主义思想在设计中的体现，重点分析设计如何从服务神权转向服务人性与现世生活。</p>				
教学难点	<p>1. 如何引导学生理解抽象的“人文主义”哲学思想是如何具体物化为一种可感知的设计风格。</p> <p>2. 如何区分文艺复兴设计对古典元素的“创造性复兴”与古罗马设计的原始面貌，理解其“复兴”的本质。</p>				
教学流程	<p>（一）导入新课：时代的转向</p> <p>视觉对比： 并列展示一座哥特式教堂（如巴黎圣母院）和一座文艺复兴式教堂（如佛罗伦萨圣母百花大教堂）的图片。</p> <p>引导提问：“这两座建筑带给你的感受有何根本不同？”（引导学生从“垂直升腾、神秘莫测”与“庄重和谐、明朗理性”的角度思考）。</p> <p>引出主题： 指出这种转变源于一场伟大的思想文化运动——文艺复兴。本节课将探索这一时期艺术设计如何挣脱中世纪的束缚，重新发现“人”与“古典”的价值。</p> <p>（二）理论讲授</p> <p>第一部分：核心驱动力——人文主义的觉醒</p> <p>1.思想阐释： 讲解“人文主义”的核心——肯定人的价值、赞美人的智慧、追求现世生活的幸福。这取代了中世纪以神为中心的世界观。</p> <p>2.设计观念的转变： 从“为上帝”到“为人”，建筑不再是通向天国的唯一通道，而是为人服务的、体现秩序与美的空间；家具开始注重舒适与尊严；工艺品歌颂世俗生活。</p> <p>3.从“象征”到“科学”： 中世纪艺术的符号化表达，被基于线性透视法和解剖学的、真实可信的视觉世界所取代。</p> <p>第二部分：风格的呈现——古典的再生与自然的礼赞</p> <p>1.建筑设计的复兴： 布鲁内莱斯基设计的佛罗伦萨圣母百花大教堂穹顶。强调其并非简单模仿古罗马，而是运用古典形式（巨型穹顶）与当代工程技术的结合，象征着人类的理性与创造力量。</p> <p>2.形式语言： 对称的立面、规则的几何形体、古希腊柱式的重新运</p>				

用、半圆形拱券，共同营造出庄重、和谐、理性的美感。

3.器物与装饰的革新：家具方面 展示“卡索内”婚礼柜等家具。讲解其厚重的体量、严谨的结构，以及装饰上广泛采用的镶嵌细工、浮雕，主题多为古希腊罗马神话、寓言故事以及自然植物纹样（莨苕叶、涡卷），充满了世俗的、古典的文化气息。

4.书籍装帧与图形设计：展示文艺复兴时期的书籍与印刷品。讲解古登堡印刷术的普及如何促进了知识的传播，以及版面设计中体现出的清晰、理性的秩序感。

（三）课堂总结与布置思考题

总结：文艺复兴设计以其人文主义精神为灵魂，以复兴古典语言为手段，以科学与理性为基础，开创了一个以人为本的设计新时代，为后世留下了不朽的典范。

布置思考题：“请对比一件哥特式作品与一件文艺复兴作品，具体分析‘人文主义’思想是如何在前者的设计中得以体现的？”



圣母百花大教堂

教学反思

本节课通过鲜明的视觉对比和清晰的思想脉络，成功地将人文主义这一核心概念与具体设计实践相连接，教学重点突出。学生对文艺复兴设计中体现出的理性秩序与自然之美反响积极。不足之处在于，由于涉及领域广泛（建筑、家具、书籍等），每个领域的讲解深度可能不足，部分学生对于风格细节的记忆可能存在混淆。未来可考虑聚焦于一个核心领域（如建筑）进行深度剖析，或以一位大师（如布鲁内莱斯基或阿尔伯蒂）的个案研究贯穿全程，从而使学生对文艺复兴的设计方法与精神有更具体、深刻的理解。

教学内容	工业革命前欧洲设计状况—巴洛克艺术设计	课时	2	上课时间	第7周
教学目标	1. 理解巴洛克风格产生的历史背景（反宗教改革、绝对君权），及其“运动感、戏剧性、豪华感”的核心特征。掌握巴洛克时期在建筑、室内设计与家具设计上的典型形式语言与表现手法。 2. 感受巴洛克艺术中澎湃的情感张力与动态的视觉冲击力，拓宽审美视野。认识到设计风格是时代精神的镜像，理解艺术与权力之间的复杂关系。				
思政目标	通过对比文艺复兴的理性与巴洛克的激情，引导学生理解艺术风格的多样性，避免单一、僵化的审美标准，学会欣赏不同美学价值。分析巴洛克设计如何通过曲线、光影和强烈的对比来调动观者情感，引导学生思考在设计创作中，理性功能与情感表达之间如何取得平衡。				
教学重点	1. 巴洛克设计的动态形式语言：重点讲解其打破文艺复兴静态平衡的曲线、椭圆形、螺旋形等动态元素的应用。 2. 巴洛克设计的综合性与戏剧性效果：分析其如何通过建筑、雕塑、绘画的融合，以及强烈的光影对比，营造出富有戏剧性和感染力的整体空间。				
教学难点	1.如何引导学生理解巴洛克“动感”与“戏剧性”背后所蕴含的权力诉求与宗教情感，而非仅仅是形式上的奢华与繁复。 2.如何清晰阐释巴洛克是对文艺复兴的“发展”与“突破”，而非简单的“背离”或“堕落”。				
教学流程	<p>（一）导入新课：从静穆到激昂</p> <p>视觉对比： 并列展示文艺复兴时期圣彼得大教堂（布拉曼特设计初稿）的立面与贝尔尼尼完成的圣彼得广场柱廊。</p> <p>引导提问：“这两组建筑给你的最强烈感受有何不同？”（引导学生从“宁静、和谐”与“宏伟、动感、富有吸引力”的角度回答）。</p> <p>引出主题： 指出17世纪的欧洲，一种新的、充满力量和情感的艺术风格——巴洛克，取代了文艺复兴的静穆理性。它旨在打动人心、宣扬权威。</p> <p>（二）理论讲授</p> <p>第一部分：风格的源泉——权力与信仰的宣扬</p> <p>1.历史背景： 宗教背景（反宗教改革）：天主教会为了抗衡新教，需要一种富有情感感染力和视觉冲击力的艺术形式来吸引和感化信徒。</p> <p>2.政治背景（绝对君权）： 如法国路易十四，需要宏大的宫殿艺术来彰显其至高无上的权力。凡尔赛宫即是“君权”的物化象征。</p> <p>3.核心美学： 打破文艺复兴的静态平衡，追求运动感、戏剧性、豪华感，注重整体艺术效果的营造。</p> <p>第二部分：形式的爆发——动感、光影与综合</p> <p>1.建筑与室内设计：动态的形体： 以圣卡罗四喷泉教堂为例，讲解其波浪形立面、椭圆形穹顶如何打破了方盒子的概念，墙体仿佛在流动。</p> <p>2.戏剧性的光影： 强调巴洛克大师们如何像舞台设计师一样运用强烈的明暗对比来塑造神秘、深邃的空间氛围，如教堂内部光线从穹顶泻下。</p>				

3.综合的艺术：讲解建筑、雕塑、绘画在巴洛克室内中融为一体，天花板壁画冲破界限，营造出天国幻境，极具幻觉效果。

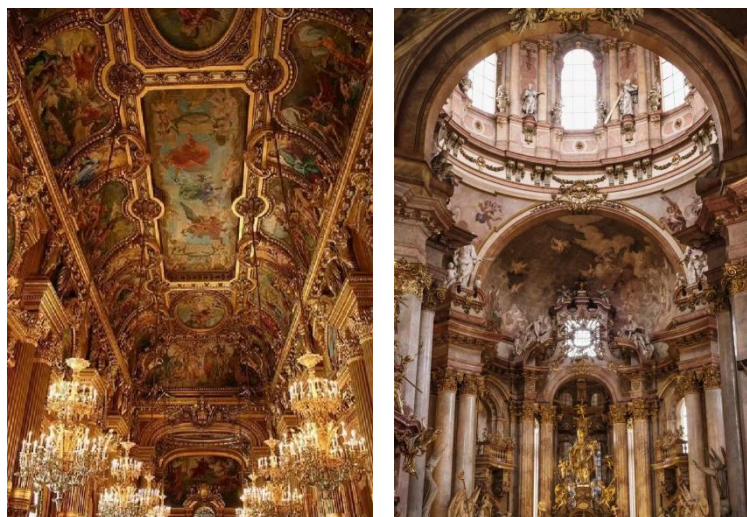
4.家具与器物设计：展示典型的巴洛克扶手椅和“布尔镶嵌”工艺的家具。

5.形式语言：家具整体体量宏大，广泛运用动态的曲线（S形涡卷腿）、扭曲的柱式、繁复的雕刻（花草、天使），充满力量与运动感。材料奢华，常用金箔、天鹅绒，彰显财富与地位。

（三）课堂总结与布置思考题

总结：巴洛克设计以其澎湃的动感、戏剧性的情感张力与综合性的豪华表达，成为17世纪欧洲权力与信仰的宏伟宣言，对后世洛可可乃至新艺术运动产生了深远影响。

布置思考题：“巴洛克风格常被称为‘炫耀的风格’，你认为这种‘炫耀’在当时的宗教与政治语境下，具有怎样的积极功能与价值？”



巴洛克装饰风格

教学反思

本节课通过强烈的视觉冲击和明确的历史背景链接，成功地让学生感受到了巴洛克风格的独特魅力，并与文艺复兴形成了有效对比。学生对动态曲线和光影效果的理解较为直观，教学重点突出。不足之处在于，对于巴洛克风格在不同国家（如意大利的宗教性与法国的君主性）的差异性讲解可能不足，容易让学生产生单一化理解。未来可考虑以两个核心案例（如一个教堂、一个宫殿）进行贯穿讲解，更能深化学生对风格服务于不同权力主体的理解。同时，可以引导学生讨论现代设计中（如某些商业空间、展会设计）对巴洛克戏剧性手法的借鉴，以增强课程的现代关联性。

教学内容	工业革命前欧洲设计状况—新古典主义艺术设计	课时	2	上课时间	第8周
教学目标	1.了解新古典主义产生的历史背景（庞贝古城的发掘、启蒙运动），及其“回归纯正古典”的核心主张。掌握新古典主义在建筑、家具及器物设计上对古希腊、罗马形式的运用与简化，理解其庄重、典雅、理性的风格特征。 2.能够清晰辨识新古典主义与巴洛克、洛可可风格在形式与精神内涵上的根本区别。				
思政目标	以新古典主义对古希腊罗马遗产的“选择性复兴”为例，引导学生认识到继承传统不是简单复古，而是结合时代需求进行批判性吸收和创造性转化。通过赏析新古典主义设计中严谨的比例、对称的构图和节制的装饰，反对矫饰与浮夸，引导学生追求一种内在、高远、庄重的美学境界。				
教学重点	1.新古典主义的“纯正”古典语言：重点讲解其如何摒弃巴洛克的动感和洛可可的纤巧，回归古希腊罗马建筑的庄重形式与几何秩序。 2.设计中的理性主义与道德诉求：分析新古典主义设计如何体现启蒙时代的理性思想，以及其形式如何服务于新兴资产阶级的公民理想与道德追求。				
教学难点	1.如何引导学生理解新古典主义与文艺复兴在“复兴古典”上的本质区别（即新古典主义更强调考古学的准确性与理性的几何简化）。 2.如何阐释新古典主义简洁、庄严的形式背后所蕴含的民主、共和的政治寓意，而非单纯的审美趣味变化。				
教学流程	<p>（一）导入新课：从奢靡到理性的回归</p> <p>视觉对比： 并列展示一座洛可可风格的室内（如巴黎苏比斯府邸沙龙）与一座新古典主义风格的室内（如巴黎潘提翁神庙内部）。</p> <p>引导提问：“这两种空间哪一种让你感觉更严肃、更庄重？为什么？”（引导学生从“不对称、曲线、柔媚”与“对称、直线、几何感”的角度思考）。</p> <p>引出主题： 指出18世纪中后期，人们对洛可可的过度装饰感到厌倦，在启蒙思想与考古发现的推动下，一场向纯正古典回归的设计运动——新古典主义应运而生。</p> <p>（二）理论讲授</p> <p>第一部分：风格的基石——考古发现与启蒙思想</p> <p>1.历史催化剂： 介绍庞贝与赫库兰尼姆古城的考古发掘，为欧洲提供了真实、纯粹的古典范本，而非经过文艺复兴加工的古典。</p> <p>2.思想内核： 结合启蒙运动代表人物（如温克尔曼）的理论，讲解其推崇的“高贵的单纯，静穆的伟大”美学理想。强调理性、逻辑、公民美德取代了君主的奢靡与神权的神秘，成为新的精神指引。</p> <p>第二部分：形式的再现——几何、秩序与节制</p> <p>1.建筑与室内设计： 法国巴黎潘提翁神庙（原圣日内维耶夫教堂）。重点分析其简洁的几何形体（希腊十字平面）、巨大的柱廊、三角形的山花墙，以及内部清晰的结构逻辑，完全体现了古典建筑的庄严与纯粹。</p> <p>2.形式语言： 广泛运用古希腊的柱式、古罗马的穹顶、简洁的几何形体（立方体、圆柱体）、严格的对称构图。装饰被极大地简化，常用莨苕叶、花环、狮头等古典母题，但处理得更为规整、节制。</p>				

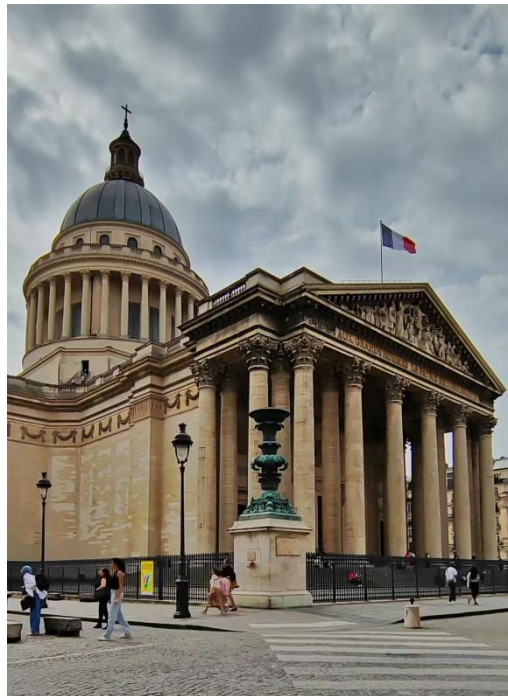
3.家具与器物设计：展示英国谢拉顿、赫普怀特风格的家具。

4.形式语言：家具结构清晰，线条挺直优雅。腿部常呈倒立的铃铛或锥形，取代了洛可可的弯曲腿。装饰上使用镶嵌、彩绘，纹样多为经典的竖琴、月桂叶、希腊回纹，整体风格轻盈、典雅，富于理性美。

(三) 课堂总结与布置思考题

总结：新古典主义设计是对巴洛克、洛可可风格的一次“拨乱反正”，它用理性的秩序、庄重的形式和节制的装饰，表达了启蒙时代对民主、自由与公民道德的追求，成为西方设计史上的一座理性丰碑。

布置思考题：“新古典主义常被视为一种‘严肃’的风格。你认为在当代公共建筑（如博物馆、法院）的设计中，继承这种‘严肃性’有何现实意义与价值？”



新古典主义建筑风格：巴黎先贤祠

教学反思

本节课通过清晰的风格对比和历史脉络梳理，成功地帮助学生建立了对新古典主义理性、庄严风格的认知。学生对形式语言的转变（从曲线到直线）掌握良好。不足之处在于，对于启蒙思想如何具体影响设计师的个案研究稍显薄弱，部分学生可能难以将抽象的哲学观念与具体设计细节完全对应。未来可考虑以一位关键人物（如建筑师部雷或设计师亚当兄弟）的设计理念为主线，深入剖析其作品中的理性思考与考古依据，从而使“思想驱动设计”的论点更加生动和具象。同时，可以引导学生寻找身边的新古典主义风格建筑，加强理论与现实的联系。

教学内容	英国工艺美术运动 时期艺术设计	课 时	2	上课时间	第9周
教学目标	<p>1.了解工艺美术运动产生的历史背景（反对工业化、反思水晶宫博览会）。掌握工艺美术运动“师承自然”、“忠实材料”、“反对机械”的核心设计原则及其在建筑、家具、书籍等领域的体现。</p> <p>2.能够辨识工艺美术运动风格的典型特征，如哥特式复兴、自然主义装饰、手工艺感等。</p>				
思政目标	<p>通过剖析运动对中世纪手工艺的推崇与对质量的高度追求，引导学生树立敬业、专注、求精的工匠精神，追求精益求精。结合运动对工业化初期恶劣劳动条件和粗制滥造产品的批判，引导学生思考设计的终极目的是服务于人，而非利润，培养设计的社会责任感和伦理意识，梳理以人为本设计理念。</p>				
教学重点	<p>1.工艺美术运动的设计原则与风格特征：重点讲解其“诚实于材料与结构”、“师承自然”、“复兴手工艺”的核心思想及其物化表现。</p> <p>2.运动的社会理想与乌托邦性质：分析其试图通过设计改革来改造社会、回归质朴生活的人文主义理想。</p>				
教学难点	<p>1.如何客观评价工艺美术运动“反对机械”主张的历史合理性与时代局限性，引导学生辩证看待工业化与手工艺的关系。</p> <p>2.如何理解该运动在实践其社会理想（为大众设计）与最终成果（昂贵的手工艺品）之间存在的现实矛盾。</p>				
教学流程	<p>（一）导入新课：红色的房子与它的理想</p> <p>情景创设：展示1851年“水晶宫”博览会内部充满工业产品的图片，与威廉·莫里斯的“红屋”外观及内部图片进行对比。</p> <p>引导提问：“如果‘水晶宫’代表了机器时代的未来，那么‘红屋’试图带我们回到一个怎样的过去？它为何是‘红色’的？”</p> <p>引出主题：指出“红屋”不仅是莫里斯的家，更是一座对抗工业化洪流的堡垒。它标志着英国工艺美术运动的开端，一场旨在用设计和手工艺重建生活之美的社会改良运动。</p> <p>（二）理论讲授</p> <p>第一部分：思想的旗帜——对工业化的反思与批判</p> <p>1.社会背景：简述工业化初期产品的粗劣、劳动异化及传统美学的失落。介绍约翰·拉斯金的理论批判。</p> <p>2.核心主张（由莫里斯等人实践）：</p> <p>1.反对机械与分工：认为机器生产扼杀了创造力和工作乐趣。</p> <p>2.忠实于材料与结构：强调材料的天然美感，结构应真实暴露。</p> <p>3.师承自然：从自然（特别是英国本土植物）中汲取装饰动机。</p> <p>4.复兴手工艺：倡导艺术家与工匠结合，重建手工艺的价值。</p> <p>第二部分：理想的实践——从“红屋”到日常生活（约20分钟）</p> <p>1.建筑设计：“红屋”。分析其非对称布局、本地红砖的诚实使用、哥特式细节的融入，体现了对乡土建筑和真实材料的回归。</p> <p>2.室内与家具设计：家具结构坚实、简洁，体现材质本身的美感。装饰以自然纹样（花卉、鸟类）为主，风格质朴。</p> <p>3.书籍装帧设计：展示凯尔姆斯科特出版社的书籍。讲解其对中世纪手抄本风格的复兴，强调精美的印刷、排版和手工装订，体现了对书</p>				

籍作为艺术整体的极致追求。

(三)课堂总结与布置思考题

总结： 工艺美术运动是一次伟大的思想启蒙。它虽未能阻挡工业化浪潮，但其**诚实的设计、对手工艺的尊重、对社会责任的呼唤**，为现代设计奠定了重要的伦理与美学基石，影响深远。

布置思考题：“在人工智能与技术爆炸的今天，工艺美术运动所倡导的‘手工艺精神’和‘以人为本’的设计理念，对我们有何新的启示与意义？”



红屋

教学反思

本节课通过强烈的理想与现实对比，成功激发了学生对设计社会责任的思考。学生对运动的核心原则和风格特征掌握较好，并能展开积极讨论。不足之处在于，对于运动内在的矛盾性（理想与现实、精英与大众）的分析可以更深入，部分学生可能因其乌托邦色彩而全盘否定其价值。未来可引入一个当代践行“慢设计”或“手工艺复兴”的品牌案例进行对比分析，引导学生更辩证地看待工艺美术运动的遗产，并思考其在当代语境下的转化路径，从而深化教学效果

教学内容	新艺术运动时期艺术设计	课 时	2	上课时间	第10周
教学目标	<p>1. 了解新艺术运动产生的背景及其追求现代性的核心目标。掌握新艺术运动“师承自然”、摒弃历史主义的风格特征，及其对曲线和有机形态的极致运用。</p> <p>2. 通过对比分析，探究新艺术运动与工艺美术运动、以及其后现代主义运动的承启关系。通过案例解读，培养学生从自然形态中抽象、提炼设计语言的能力。</p>				
思政目标	<p>通过解析新艺术运动主张的“整体艺术”理念，即从建筑到门把手、从海报到家具的全面设计，引导学生建立宏观、系统的设计思维，理解细节与整体的和谐统一关系。深入讲解新艺术运动如何彻底摆脱历史风格的束缚，创造出一个全新的、属于时代的设计语言，鼓励学生在尊重传统的基础上，敢于打破常规，进行原创性探索。</p>				
教学重点	<p>1. 新艺术运动的“生命之线”：重点讲解其标志性的、充满动感的曲线语言（如鞭绳曲线、藤蔓、花卉茎干）如何贯穿于所有设计领域。</p> <p>2. 运动的现代性与整体艺术观：分析其如何成为传统设计与现代设计之间的分水岭，以及其追求艺术与生活融合的“整体艺术”理想。</p>				
教学难点	<p>1. 如何引导学生理解新艺术运动在形式上“师承自然”，但其本质是对自然形态的高度抽象与风格化，而非简单的写实模仿。</p> <p>2. 如何清晰阐释新艺术运动与英国工艺美术运动在思想上的传承（如反对历史主义、重视手工艺）与在形式上的决裂（曲线 vs 直线，现代 vs 中世纪）。</p>				
教学流程	<p>（一）导入新课：一条曲线的革命 视觉冲击：展示赫克托·吉马德的巴黎地铁入口与一张维多利亚时期的历史主义建筑装饰图。 引导提问：“这两种装饰风格给你的感觉有何天壤之别？”（引导学生从“沉重、复古”与“轻盈、流动、充满生命力”的角度回答）。 引出主题：指出这条蜿蜒的铸铁曲线，宣告了一场国际性设计运动——新艺术运动的到来。它旨在用充满生命力的有机形态，创造一个全新的、完全属于现代的风格。</p> <p>（二）理论讲授 第一部分：风格的灵魂——从自然到抽象 1.核心理念： 1.彻底告别历史主义：完全摒弃对古希腊、哥特等历史风格的抄袭。 2.师承自然：但其精髓在于抽象与提炼，从植物的藤蔓、花卉的曲线、昆虫的翅膀中提取流动的、非对称的线条，形成高度风格化的装饰语言。 3.整体艺术：强调建筑、室内、家具、日用品等所有视觉领域的统一设计，追求艺术的整体性。</p> <p>第二部分：形式的绽放——流动的曲线与整体艺术 1.建筑与室内设计（以比利时、法国为例）：维克多·霍塔的塔塞尔公寓。重点分析其室内如植物茎干般生长的铁艺线条，这些曲线从结</p>				

构延伸到装饰，统一了空间，充满了动感与韵律。赫克托·吉马德的巴黎地铁入口。其著名的鞭绳曲线和模仿贝壳、藤蔓的造型，将功能性构筑物升华为城市艺术品。

2.平面与器物设计（以法国、西班牙为例）：

1.平面：展示阿尔丰斯·穆夏的海报。分析其优雅的曲线、华丽的装饰和唯美的女性形象，体现了新艺术运动的典型审美。

2.器物：展示埃米尔·加莱的“玻璃marquetry”花瓶和路易·康福特·蒂芙尼的“法夫赖尔”玻璃器皿。讲解其如何将自然意象（兰花、鸢尾、昆虫）通过精湛手工艺转化为流光溢彩的器物。

3.地域差异点析：简要对比法国/比利时的曲线美与苏格兰查尔斯·雷尼·麦金托什的几何风格，说明新艺术运动的多样性。

（三）课堂总结与布置思考题

总结：新艺术运动虽短暂，但它以充满生命力的有机曲线和整体艺术观，成功斩断了历史的枷锁，为20世纪现代设计的诞生进行了一场酣畅淋漓的“形式预演”。

布置思考题：“新艺术运动‘师承自然’的理念，与今天我们提倡的‘绿色设计’或‘仿生设计’有何异同？它对当代设计有何启示？”



高迪作品

教学反思

本节课通过极具代表性的曲线案例，成功地让学生直观感受到新艺术运动的风格魅力，教学重点突出。学生对“整体艺术”和“抽象自然”的概念表现出兴趣。不足之处在于，由于运动本身风格多样且涉及国家众多，在有限时间内难以全面覆盖，容易给学生留下单一化的印象。未来可考虑在讲解主流曲线风格后，将麦金托什的几何风格作为一个重要的对比案例进行专题讨论，更能深化学生对运动内部多样性的理解，并更好地衔接后续的装饰艺术运动与现代主义课程。

教学内容	装饰艺术运动时期艺术设计	课 时	2	上课时间	第11周
教学目标	<p>1. 了解装饰艺术运动产生的时代背景（机器时代、爵士时代）及其核心特征。掌握装饰艺术运动在造型、色彩、装饰动机上的典型风格语言，如几何形态、阶梯形、速度线等。</p> <p>2. 能够清晰辨识装饰艺术运动与新艺术运动、现代主义设计在风格上的根本区别。</p>				
思政目标	<p>通过分析装饰艺术运动对古代文明、现代机械、自然形态等多种元素的折衷融合，引导学生理解设计创新需要宽广的视野和博采众长的智慧。通过讲解装饰艺术运动对古埃及、玛雅、中国等异域文明元素的吸收与再创造，引导学生认识到深入挖掘本民族文化，并以其与全球视野对话，是设计创新的重要路径。理解“民族的就是世界的”的文化视野。</p>				
教学重点	<p>1. 装饰艺术运动的折衷性风格语言：重点讲解其如何将机械几何、古代文明元素与奢华材料相结合，形成独特的“摩登”美学。</p> <p>2. 运动的时代精神体现：分析其如何通过设计表达对速度、力量、工业文明的赞美以及对现代奢华生活的向往。</p>				
教学难点	<p>1. 如何引导学生理解装饰艺术运动介于“手工艺的奢华”与“机器时代的大众化”之间的内在矛盾性，及其在现代主义与保守主义之间的折衷立场。</p> <p>2. 如何清晰区分装饰艺术运动的“几何化装饰”与包豪斯现代主义的“无装饰的功能主义”。</p>				
教学流程	<p>（一）导入新课：从曲线到直线——摩登时代的到来</p> <p>视觉对比： 并列展示阿尔丰斯·穆夏（新艺术运动）充满曲线的海报与E.M.考夫曼滑雪别墅（装饰艺术风格）强调阶梯形和几何感的建筑图片。</p> <p>引导提问： “这两种风格哪一种更让你感觉‘现代’？为什么？”（引导学生从“自然、柔美”与“机械、力量、速度”的角度思考）。</p> <p>引出主题： 指出1920-30年代，一种全新的风格席卷全球，它不再迷恋自然的藤蔓，而是拥抱机器的棱角与古代文明的瑰丽，这就是装饰艺术运动。</p> <p>（二）理论讲授</p> <p>第一部分：风格的源泉</p> <p>1. 机器美学： 流线型、几何形态、速度线。</p> <p>2. 古代与异域文明： 古埃及（图坦卡蒙墓发现）、中美洲阿兹特克与玛雅文化、非洲原始艺术。</p> <p>3. 前卫艺术： 立体主义的几何分割、未来主义对速度的赞美。</p> <p>4. 核心理念： 承认并拥抱机器时代，但拒绝现代主义的冰冷；它主张机械化的大众生产与精致的装饰、奢华的材料相结合。</p> <p>第二部分：形式的交响</p> <p>1. 建筑与室内设计： 美国克莱斯勒大厦。重点分析其不锈钢的尖顶、鹰头滴水嘴、以及冠部重复的放射状阶梯形造型，完美融合了机器意象与古代神庙元素，成为爵士时代的象征。</p> <p>2. 形式语言： 对称或辐射状构图、阶梯形收缩、流线型曲线、扇形、闪电形等几何纹样。材料上常用不锈钢、镀铬、镜面玻璃、名贵木材、鲨</p>				

鱼皮，营造奢华感。

3.产品与平面设计：家具与器物方面，展示法国雅克-埃米尔·鲁尔曼的家具，分析其精致的工艺、昂贵的材料与简洁的几何轮廓的结合。

4.海报与图形：展示A.M.卡桑德拉的旅行海报。分析其强烈的色彩对比（黑、金、银、红）、简洁的块面、以及象征速度与力量的动态人物造型。

（三）课堂总结与布置思考题

总结：装饰艺术运动是机器时代一次华丽的转身。它用折衷的手法、几何的语言和奢华的气质，定义了一个时代的“摩登”风貌，在设计与大众文化之间建立了紧密的联系，影响深远。

布置思考题：“装饰艺术风格在当代的酒店、影院等商业空间中仍有广泛应用。你认为其历久弥新的魅力究竟源于何处？它满足了人们怎样的心理需求？”



美国克莱斯勒大厦

教学反思

本节课通过鲜明的时代符号和丰富的视觉案例，成功地营造了“爵士时代”的氛围，让学生直观感受到装饰艺术的魅力。学生对几何形态和折衷来源的掌握良好。不足之处在于，对于运动内在的“民主化”理想（为大众设计）与“奢侈品”现实之间的张力分析可以更深入。未来可引入一个具体的产品案例（如一台收音机），对比分析其高端版本与大众版本在材料和工艺上的差异，从而更生动地揭示这一矛盾，并引导学生思考当代设计中“高端定制”与“大众消费”的关系。

教学内容	20世纪前期中国的艺术设计	课时	2	上课时间	第12周
教学目标	1. 了解20世纪前期（约1900–1949年）中国艺术设计发展的社会文化背景。能够分析该时期设计中“中西交融”现象的具体表现与内在动因。 2. 掌握该时期月份牌、书籍装帧、商业美术等代表性设计类别的艺术特色与时代内涵。				
思政目标	结合抗战时期的设计作品，学习当时设计师以笔为枪，用设计唤醒民众、宣传救亡的爱国情怀与社会责任感，培养学生的家国情怀。通过剖析商业美术的兴起与左翼美术运动的大众化主张，引导学生思考设计与人民生活、社会需求的关系，树立为人民而设计的价值导向。				
教学重点	1. 月份牌广告画的风格演变与文化内涵：重点分析其如何从传统年画演变为融合西洋画法与都市摩登生活的商业美术典型。 2. 书籍装帧设计的现代化转型与民族风格探索：重点讲解以鲁迅为代表的设计先驱在书籍设计上的实践与理念。				
教学难点	1. 如何引导学生辩证看待月份牌等商业设计中“摩登女性”形象的双重性（既是消费主义的产物，也折射出女性解放的萌芽）。 2. 如何理解该时期设计在“西方化”表象下，潜藏的对“中国式现代性”的艰难探索与身份焦虑。				
教学流程	<p>（一）导入新课：一张画片与一个时代</p> <p>视觉呈现：展示一张经典的月份牌广告画（如杭穉英作品《双妹唛》）。</p> <p>引导提问：“这张画给你怎样的感觉？它既有哪些中国传统元素，又包含了哪些西方影响？”</p> <p>引出主题：指出这张小小的月份牌，浓缩了20世纪前期中国的巨变。本节课将透过月份牌、书籍装帧等窗口，探寻中国艺术设计在帝制崩塌、西风东渐、民族救亡的背景下，如何开启其波澜壮阔的现代化征程。</p> <p>（二）理论讲授</p> <p>第一部分：商业浪潮与市民趣味——月份牌</p> <p>1.背景与功能：作为随洋货进入的商业广告，兼具日历与装饰功能，是当时最普及的视觉文化产品。</p> <p>2.风格分析：</p> <p>1.技法融合：西方写实素描、水彩技法与中国传统工笔勾勒、民间年画构图相结合。</p> <p>2.形象塑造：重点分析“摩登女郎”形象。她们身着旗袍，活动于现代都市场景，既是商品的推销者，也是新时代都市生活方式的象征，反映了市民阶层对“现代”的想象与向往。</p> <p>3.代表画家：杭穉英、郑曼陀等，他们成立画室，进行商业化创作。</p> <p>第二部分：思想启蒙与民族脊梁——书籍装帧与抗战设计</p> <p>1.书籍装帧的现代化：</p> <p>1.核心人物：鲁迅。他不仅是文学家，更是中国现代书籍装帧的奠基人。他倡导“民族性”与“现代感”的结合。</p> <p>2.设计实践：亲自参与设计，或指导陶元庆、钱君匋等青年设计师。</p>				

其作品常采用新颖的版面设计、抽象图案、金石碑拓元素，形成了质朴、大气又极具现代感的风格，服务于新文化思想的传播。

2.抗战时期的宣传设计：

1.时代强音：设计成为抗日救亡的武器。展示当时的抗战海报、木刻版画等。

2.风格特征：画面充满力量感，形象鲜明，主题突出，采用粗犷有力的线条和强烈的黑白对比，旨在唤醒民众、鼓舞士气，体现了设计在民族存亡关头的社会责任与力量。

(三) 课堂总结与布置思考题

总结：20世纪前期的中国设计，在商业浪潮、思想启蒙与民族救亡的多重奏中，走出了从传统向现代转型的蹒跚第一步。它既有对西方技术的吸纳，更有对民族身份的坚守与探索，为后来的设计发展奠定了重要基础。

布置思考题：“你认为月份牌所代表的早期商业设计，对于我们今天思考‘国潮’设计的兴起与发展，有哪些历史的启示与借鉴？”



中国早期海报设计

教学反思

本节课通过月份牌和书籍装帧这两个极具代表性的案例，成功地勾勒出20世纪前期中国设计的复杂面貌。学生对“中西交融”的视觉表现理解深刻，并能就设计的时代角色展开讨论。不足之处在于，对于左翼美术运动与商业设计浪潮之间的张力关系探讨不够充分。未来可考虑引入一个具体的设计师（如钱君匋），分析其既从事商业书籍设计也创作抗战宣传作品的双重实践，从而更生动地揭示当时设计师在艺术、商业与家国责任之间的复杂抉择，深化课程的思想内涵。

教学内容	现代主义设计的萌起	课 时	2	上课时间	第13周
教学目标	<p>1. 了解现代主义设计萌起的历史背景（工业化、世界大战、新艺术思潮）。掌握现代主义设计在形式（如几何化、抽象化）与理念（如功能主义、为大众服务）上的核心特征。</p> <p>2. 能够辨识荷兰风格派、俄国构成主义、德国工业同盟等早期流派的代表性作品与主张，并理解对现代设计的影响。</p>				
思政目标	<p>通过分析现代主义“为大众设计”而非为权贵设计的核心理念，引导学生树立正确的设计价值观，明确设计的社会责任与民主追求。深入讲解现代主义对功能、结构、材料的理性强调，以及对标准化、批量化的推崇，引导学生学习其尊重客观规律、追求效率和逻辑严谨的科学精神。培养科学理性的思维方式。</p>				
教学重点	<p>1. 现代主义设计核心理念的形成：重点讲解“形式追随功能”、“为大众服务”、“标准化与批量化”等原则的提出与实践。</p> <p>2. 早期现代主义三大流派的贡献：德国工业同盟的理论奠基、荷兰风格派的纯粹形式探索、俄国构成主义的社会实践精神。</p>				
教学难点	<p>1. 如何引导学生理解现代主义的“抽象几何形式”并非一种冷冰冰的风格，而是其功能主义、民主理想和新的美学价值观的必然外在体现。</p> <p>2. 如何清晰阐释现代主义设计与工业化、民主主义思想等宏大社会背景之间的内在逻辑联系。</p>				
教学流程	<p>（一）导入新课：一个新时代的宣言</p> <p>视觉对比： 并列展示一座新艺术运动的建筑（如霍塔公馆）与一栋早期现代主义建筑（如里特维尔德 Schroder 住宅）。</p> <p>引导提问： “从‘宛如自然生长的曲线’到‘冷静的几何构成’，这种形式上的巨变背后，反映了设计思想怎样的根本性转向？”</p> <p>引出主题： 指出20世纪初，一群先驱者决心创造一个全新的、能代表机器时代精神的设计语言，这就是现代主义设计的萌起。它旨在用理性、功能和普适性，取代感性与装饰。</p> <p>（二）理论讲授</p> <p>第一部分：思想的基石——功能、机器与民主</p> <p>1. 时代背景： 工业化深入、第一次世界大战的冲击、民主主义与社会主义思想的传播。</p> <p>2. 核心理念的奠基：</p> <p>1. 功能主义： 路易斯·沙利文提出“形式追随功能”，阿道夫·洛斯发表《装饰与罪恶》。</p> <p>2. 拥抱机器： 承认并积极利用机械化生产，追求标准化与批量化，以实现为大众服务的目标。</p> <p>3. 新的美学： 以几何形态、抽象构图、白色墙面、不对称平衡等，作为新时代的审美标准。</p> <p>第二部分：流派的实践——多元的探索</p> <p>1. 德国工业同盟（1907年）：</p> <p>1. 核心主张： 赫尔曼·穆特休斯与亨利·凡·德·威尔德的论战，最终确立标准化、批量化的工业生产模式是未来的方向。主张艺术、工</p>				

业、手工艺结合。

2.荷兰风格派（1917年）：

1.美学探索：以《风格》杂志为中心，追求艺术的“纯粹抽象”与“普遍和谐”。

2.经典案例：里特维尔德的红蓝椅与施罗德住宅。分析其如何将色彩（红黄蓝）与形态（水平垂直线）简化为最基本的元素，创造出一种可塑性的空间与结构。

3.俄国构成主义（1915年后）：

1.社会理想：将艺术与设计视为构建新社会秩序的工具。

2.形式语言：弗拉基米尔·塔特林的**第三国际纪念塔**模型，采用螺旋上升的钢架结构，体现了对技术、动力和无产阶级革命的赞美。

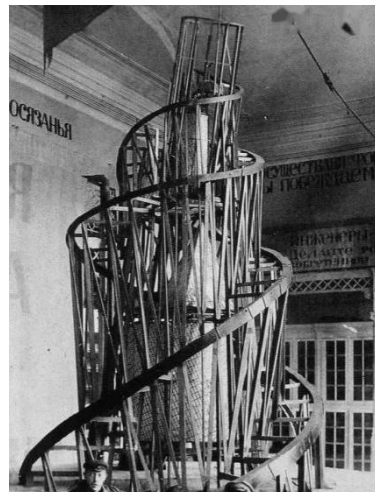
（三）课堂总结与布置思考题

总结：现代主义的萌起，是一场由理性、民主理想和机器美学共同驱动的设计革命。它通过德国工业同盟的理论、风格派的纯粹形式与构成主义的社会激情，为包豪斯的集成与成熟奠定了坚实的基础。

布置思考题：“现代主义‘为大众服务’的理想，在今天的商业社会中面临着怎样的挑战？我们应如何继承和发展这一理念？”



红蓝椅



第三国际纪念塔

教学反思

本节课通过清晰的理念梳理和典型的流派案例，成功地帮助学生构建了现代主义设计的早期图景。学生对“形式追随功能”等核心理念有了初步理解。不足之处在于，三个流派的思想在有限时间内只能概览，容易导致学生混淆。未来可考虑以“一把椅子”为线索，对比分析不同流派对同一产品的不同设计哲学，如风格派的红蓝椅（形式探索）与工业同盟倡导的标准化家具（民主化目标），从而使理论讲解更加具体和生动，深化学生的理解。

教学内容	德国现代主义设计的发展	课 时	2	上课时间	第14周
教学目标	1. 系统了解德国现代主义设计从德意志制造同盟到包豪斯再到乌尔姆学院的发展脉络。掌握包豪斯的核心教育理念、设计原则及其对现代设计的深远影响。 2. 通过案例分析，深入理解“形式追随功能”、“艺术与技术统一”等理念在设计实践中的体现。				
思政目标	通过剖析包豪斯“双师制”教育（艺术家与工匠结合）和乌尔姆学院对科学方法、系统思维的强调，引导学生树立严谨、求实、尊重科学规律的工作态度，培养精益求精的工匠精神与科学的理性思维。通过讲解包豪斯的基础课体系和乌尔姆的系统设计方法，引导学生打破学科壁垒，建立协同创新的工作理念，适应复杂化的现代设计需求。				
教学重点	1.包豪斯的教育体系与设计哲学：重点讲解其基础课、工作坊制、“艺术与技术新统一”的核心思想及其在设计实践中的成果。 2.德国现代主义设计思想的演进：从制造同盟的理论奠基，到包豪斯的实践集成，再到乌尔姆的科学化发展，理解其内在的传承与革新关系。				
教学难点	1.如何引导学生理解包豪斯教育理念（如约翰·伊顿的神秘主义与拉兹洛·莫霍利-纳吉的理性构成）内部的复杂性与矛盾性，以及它们如何统一于“现代性”的探索中。 2.如何阐释乌尔姆学院将设计从一种“艺术性的创造”转向一门“系统性的科学”这一转变的深刻内涵及其利弊。				
教学流程	<p>（一）导入新课：从“装饰”到“革命”</p> <p>设问引入：“哪个国家/学校的设计教育体系，至今仍在深刻影响着全世界设计师的培养？”引出“包豪斯”及其诞生的土壤——德国。</p> <p>点明主题：德国是现代主义设计最重要的策源地之一。本节课将沿着一条清晰的线索：德意志制造同盟 → 包豪斯 → 乌尔姆设计学院，探寻德国如何系统地构建了现代主义的设计哲学与教育体系。</p> <p>（二）理论讲授</p> <p>第一部分：奠基——德意志制造同盟</p> <p>历史节点：1907年成立，标志着德国现代设计的真正开端。</p> <p>1.核心争论与共识： 赫尔曼·穆特休斯 vs 亨利·凡·德·威尔德：围绕“标准化”与“个性化”的论战。</p> <p>2.最终共识：确立“标准化”、“批量化”是工业时代的必然选择，倡导“艺术、工业、手工艺结合”，宗旨是“为提高德国工业产品质量而奋斗”，体现了强烈的社会责任感。</p> <p>第二部分：集成与升华——包豪斯</p> <p>1.三个阶段与三个地点：魏玛（格罗皮乌斯，1919-25）、德绍（格罗皮乌斯/迈耶，1925-32）、柏林（密斯，1932-33）。</p> <p>2.核心教育理念： 格罗皮乌斯的宣言：“艺术与技术新统一”；“造就一代富于创造力的未来设计师”。</p> <p>3.革命性教学体系：</p>				

1.双轨制教学：形式大师（艺术家）与作坊大师（工匠）共同授课。

2.基础课程：约翰·伊顿（初步课程，材料感知）、保罗·克利、瓦西里·康定斯基（形式理论）、拉兹洛·莫霍利-纳吉（理性构成，材料与空间）。

3.设计成果：马塞尔·布劳耶的瓦西里椅（钢管家具的典范）、威廉·华根菲尔德的台灯（功能与美学的完美结合），体现了“形式追随功能”和对新材料（钢管、玻璃）的探索。

第三部分：理性与科学的延续——乌尔姆设计学院

定位：战后（1953-1968）的新包豪斯。

发展：进一步将设计理性化、科学化，与工业建立更紧密联系。

核心贡献：奠定“系统设计”思想，将设计视为一个整体流程。代表人物：汉斯·古格洛特等，其思想影响了博朗电器和德国现代工业设计。

（三）课堂总结与布置思考题

总结：德国现代主义设计的发展，是一条从理论奠基到教育集成，再到科学深化的清晰路径。其核心——理性、功能、社会责任与系统方法，构成了“德国设计”的灵魂，至今仍是全球设计教育与实践的宝贵财富。

布置思考题：“包豪斯倡导的‘为大众设计’在当今消费社会是否已经过时？我们应如何结合当下语境，重新诠释这一设计理想？”



包豪斯设计学院

教学反思

本节课通过清晰的三个阶段脉络，成功地帮助学生构建了德国现代主义设计的宏观框架。学生对包豪斯的教育体系表现出浓厚兴趣，教学重点突出。不足之处在于，由于内容高度浓缩，对包豪斯内部不同大师教学理念的差异讲解不够充分，容易让学生产生单一化理解。未来可考虑在基础课部分，以伊顿和莫霍利-纳吉的对比作为一个微型专题，通过具体作业要求来生动展示其思想分歧，从而深化学生对现代主义内部复杂性的认识。同时，可以引导学生探讨德国设计理念对中国当代设计教育的启示，增强课程的现实关联性。

教学内容	意大利现代主义设计的发展	课时	2	上课时间	第15周
教学目标	<p>1. 掌握意大利设计将文化、艺术、激情与功能性相结合的核心特征，理解“设计引导生活”的意大利理念。能够辨识意大利设计的代表性流派、设计师及经典作品。</p> <p>2. 通过对比分析，探究意大利现代主义与德国现代主义在理念与风格上的差异。</p>				
思政目标	<p>通过分析意大利设计如何从自身丰富的艺术传统和生活方式中汲取灵感，引导学生认识到立足本土文化、彰显民族特色是设计获得独特魅力和国际影响力的关键。通过介绍激进设计运动对主流消费主义和现代主义的批判与反叛，鼓励学生在尊重传统的同时，敢于挑战权威，进行前瞻性和批判性的设计探索。激发学生批判性思维和创新精神。</p>				
教学重点	<p>1. 意大利设计的“人文主义”内核：重点讲解其如何将理性功能与艺术感性、历史文脉与未来想象融为一体，形成与德国理性主义截然不同的设计哲学。</p> <p>2. 战后意大利设计的经典成就与“意大利线条”的诞生：重点分析奥利维蒂公司的企业形象设计、吉奥·庞蒂的理念及众多经典家具与产品。</p>				
教学难点	<p>1. 如何引导学生理解意大利设计中看似矛盾的“传统与创新”如何和谐共存并相互促进。</p> <p>2. 如何阐释意大利设计中“艺术性”与“工业性”的平衡，即其作品既是可批量生产的工业品，也被视为具有收藏价值的艺术品。</p>				
教学流程	<p>（一）导入新课：一声机器的轰鸣</p> <p>视觉与听觉刺激： 播放未来主义绘画（如波丘尼《城市的兴起》）的图片，并朗读未来主义宣言的片段（对速度、机器、未来的赞美）。</p> <p>引导提问： “这与我们之前学习的冷静、理性的德国现代主义有何根本不同？”</p> <p>引出主题： 指出意大利的现代主义之路始于对现代性的狂热拥抱与艺术化的想象。本节课将探索意大利如何走出了一条充满激情、艺术与生活气息的现代设计之路。</p> <p>（二）理论讲授</p> <p>第一部分：奠基——未来主义的激情与理性主义的萌芽</p> <p>1. 未来主义（1909年起）： 强调速度、动力与技术，为意大利设计注入了动态、反叛的基因。</p> <p>2. 理性主义运动（1920-30年代）： 受欧洲现代主义影响，但加入了意大利式的优雅。吉奥·庞蒂是关键人物，他倡导“从勺子到城市”的设计视野，并创办了著名设计杂志《Domus》。其设计的Superleggera超轻椅（1957）是现代性与传统手工艺完美结合的典范。</p> <p>第二部分：腾飞——战后的“重建”与“奇迹”</p> <p>1. 社会背景： 二战后重建与经济奇迹，催生了设计的繁荣。</p> <p>2. “意大利线条”的诞生： 设计成为国家复兴的象征，一种流畅、优雅、雕塑感强的风格风靡全球。</p> <p>3. 经典案例群像： 企业设计为例， 奥利维蒂公司（在阿德里亚诺·奥利维蒂领导下）以其打字机（如Lexikon 80）和企业形象设计，展现了人性化、高品位的工业形象。</p>				

4.产品设计：瓦莱里奥·卡斯提琉尼的家具（如Mezzadro stool),以现成品和幽默感重新定义功能；马尔切洛·尼佐利为Necchi设计的缝纫机等。

5.设计传播：米兰三年展和《Domus》杂志成为推动意大利设计走向世界的重要平台。

第三部分：反思与超越——激进设计运动

1.背景：对主流消费文化和现代主义“好设计”教条的批判。

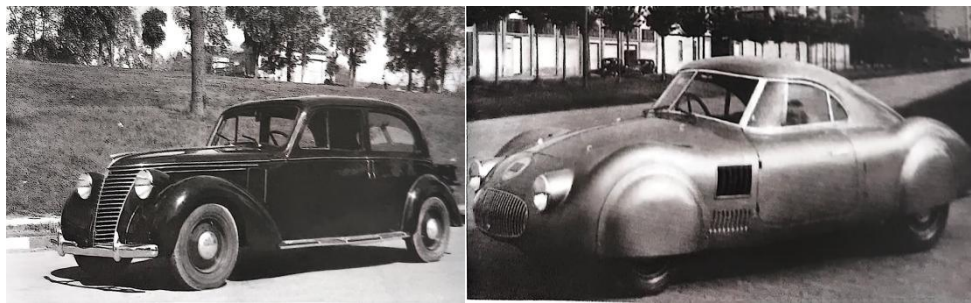
2.代表团体：阿基米亚工作室、孟菲斯小组（由埃托雷·索特萨斯于1981年创立）。

3.核心理念：强调设计的文化、象征意义，敢于使用艳俗色彩、廉价材料和怪诞造型，赋予设计以戏谑、反叛的性格，极大地拓展了设计的边界。

(三)课堂总结与布置思考题

总结：意大利现代主义设计是一条“艺术融入工业”、“传统滋养创新”、“激情引导理性”的独特道路。它证明了设计不仅是解决问题的工具，更是表达文化、塑造生活方式的强大力量。

布置思考题：“与德国设计的理性、系统性相比，意大利设计的‘感性与激情’在面向全球市场竞争时，其优势和挑战分别是什么？”



意大利二战时期汽车设计

教学反思

本节课通过充满感染力的意大利设计案例，成功地让学生感受到了设计的不同可能性。学生对意大利设计中的人文与艺术特质反响热烈。不足之处在于，从未来主义到激进设计的脉络跨度较大，在有限时间内对中间过渡阶段的讲解略显仓促。未来可考虑以“一把椅子”作为贯穿案例，对比分析庞蒂的Superleggera（传统与现代结合）与孟菲斯的Carlton书架（后现代戏谑），从而更生动、具体地展现意大利设计思想的演变，深化学生对“传承与创新”这一核心议题的理解。

教学内容	建国以来中国现代设计的发展	课 时	2	上课时间	第16周
教学目标	1. 了解建国以来中国现代设计发展的四个主要阶段及其特征。 2. 通过对比分析, 掌握各时期代表性设计作品及其社会文化背景。				
思政目标	通过分析意大利设计如何从自身丰富的艺术传统和生活方式中汲取灵感, 引导学生认识到立足本土文化、彰显民族特色是设计获得独特魅力和国际影响力的关键。通过介绍激进设计运动对主流消费主义和现代主义的批判与反叛, 鼓励学生在尊重传统的同时, 敢于挑战权威, 进行前瞻性和批判性的设计探索。激发学生批判性思维和创新精神。增强文化自信, 认识中国设计的独特价值, 培养创新精神, 树立设计服务人民的理念。				
教学重点	1. 改革开放前后设计风格的转变。 2. 21世纪中国设计的本土化与国际化探索				
教学难点	1. 如何理解政治、经济、文化因素对设计发展的综合影响 2. 中国设计如何在全球化背景下保持文化特色				
教学流程	<p>(一) 导入: 启思 以"红旗轿车"与"华为手机"的对比导入, 引发学生对"中国设计"变迁的思考, 激发学习兴趣。</p> <p>(二) 理论讲解: 探究新知 分四个阶段展开: 1. 建国初期(1950-1970): 以"实用至上"为原则, 展示红旗轿车、永久自行车等经典设计, 分析其政治象征意义与实用功能。 2. 改革开放(1980-1990): 通过健力宝、凤凰自行车等案例, 探讨外来文化影响下的设计转型。 世纪之交(1990-2010): 以联想电脑、李宁服饰为例, 分析品牌意识崛起与市场化设计。 3. 新时代(2010至今): 剖析小米、蔚来等品牌, 展现中国设计走向世界的创新实践。</p> <p>(三) 小组讨论: 融会贯通 小组讨论"什么才是好的中国设计", 引导学生思考设计的文化归属与创新方向。</p> <p>(四) 总结 总结今天案例及理论知识内容, 强调中国设计的文化自信与创新使命, 布置拓展学习任务。</p>				



中国品牌新能源汽车



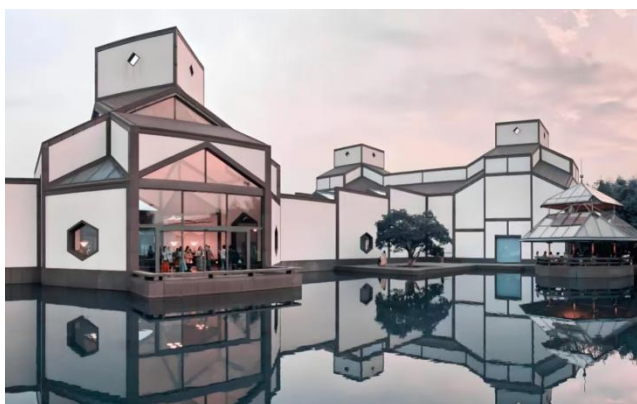
中国新中式家具设计

教学反思

本课通过历史脉络梳理与典型案例分析，帮助学生建立对中国现代设计的系统认知。教学中需注意：平衡历史讲述与当代关注的比重，避免成为单纯的历史课加强设计作品与社会背景的关联分析，深化理解深度鼓励学生从被动接受转为主动探究，培养批判性思维未来可增加更多实物案例与学生互动环节，提升课堂参与度，让设计史教学更加生动鲜活。

教学内容	后现代艺术设计	课 时	2	上课时间	第17周
教学目标	<p>1. 通过系统的理论讲授和案例研究，帮助学生全面把握后现代艺术设计的发展脉络与核心特征，并能准确辨识这些特征在建筑、产品、平面设计等领域的典型表现。</p> <p>2. 在能力层面，着重培养学生的批判性思维与跨文化分析能力，使学生能够从社会、经济、文化等多维度解读后现代设计现象，形成独立的设计鉴赏与批评能力。</p>				
思政目标	<p>以中国设计师在后现代语境中的创新实践为例，如贝聿铭的苏州博物馆、王澍的宁波博物馆等作品，展现中国传统文化的当代转译与创新表达。通过分析后现代主义对消费文化的批判，培养学生关注社会需求、践行可持续发展的责任意识。同时，在讨论后现代设计的多元文化特征时，强调在全球化背景下保持文化主体性的重要性，引导学生建立既开放包容又立足本土的设计价值观，实现专业教育与立德树人的有机统一。</p>				
教学重点	<p>1. 理解后现代艺术设计的理论体系和表现特征，深入解析后现代主义产生的社会文化背景，包括其对现代主义"形式追随功能"等核心理念的批判等。</p> <p>2. 其次要重点讲解后现代设计的典型特征，如历史元素的戏谑化运用、装饰主义的复兴、符号学的广泛应用等。</p>				
教学难点	<p>1. 如何帮助学生理解后现代主义看似矛盾的本质特征，如其表面上的戏谑性与内在的严肃批判并存的特点。引导学生理清后现代主义与现代主义之间复杂的承继关系，避免简单化的二元对立认知。</p> <p>2. 帮助学生突破对后现代设计碎片化、表面化理解的局限，把握其反对文化霸权、倡导多元共生的深层内涵。</p>				
教学流程	<p>(一) 教学导入 导入冰岛歪楼等案例图片，让同学们体会后现代设计并说出视觉感受。</p> <p>(二) 理论讲解 教学内容分为理论建构与案例研究两大模块。理论部分首先梳理后现代主义产生的历史语境，分析其作为对现代主义反思与超越的思想渊源。</p> <p>1. 重点讲解查尔斯·詹克斯的"双重编码"理论、让-弗朗索瓦·利奥塔对"元叙事"的批判等核心理论，阐释后现代主义在认识论和方法论层面的创新。通过对比现代主义与后现代主义在设计理念、价值取向等方面的差异，建立系统的理论认知框架。</p> <p>(三) 案例研究及讨论</p> <p>1. 教师引导学生进行案例研究</p> <p>1. 案例研究部分选取建筑、产品、平面设计三个领域的代表性作品进行深入分析。在建筑领域，重点解析文丘里"向拉斯维加斯学习"的主张及其母亲住宅设计，探讨其如何通过历史符号的戏谑化运用打破现代主义的教条；分析迈克尔·格雷夫斯波特兰大厦对古典建筑元素的创造性转化。在产品设计领域，以孟菲斯小组为核心案例，通过埃托雷·索特萨斯卡尔顿书架等作品，分析其如何通过色彩、材质和形式的创新组合挑战功能主义的局限。在平面设计领域，研究沃夫冈·魏因加特的新浪潮版式设计，探讨其如何打破国际主义平面设计的网络约束。</p> <p>2. 特别设置中国设计师的后现代实践专题，通过贝聿铭苏州博物馆对江南建筑语汇的当代转译、王澍宁波博物馆对传统材料与工艺的创新运用</p>				

等案例，探讨后现代设计理念在中国语境下的本土化发展。通过跨文化比较的视角，引导学生思考如何在全球化背景下保持文化特色，实现传统的创造性转化。



贝聿铭苏州博物馆



冰岛歪楼

教学反思

本次教学通过理论讲授与案例研讨的有机结合，较好地实现了预设的教学目标。学生在课堂讨论和作业中展现出对后现代设计特征的准确把握，特别是在跨文化比较环节表现出较强的批判思维能力。但在教学过程中也发现，部分学生对后现代主义的哲学基础理解不够深入，对现代主义与后现代主义之间的复杂关系把握有待加强。此外，在将思政元素自然融入专业教学内容方面，还需要进一步探索更有效的教学方法。未来可以考虑增加实践教学环节，通过设计工作坊的形式，让学生亲身体验后现代设计方法的运用。

教学内容	期末复习	课 时	2	上课时间	第18周
教学目标	1. 通过系统性复习，加强对整体设计史理论知识的掌握 2. 通过题目演练提升答题技巧及知识运用。				
思政目标	在设计史脉络梳理中渗透文化自信教育，通过对比中西设计现代化路径，引导学生理解中国设计的文化主体性。以包豪斯与中国设计教育的关系为例，探讨本土化创新的重要意义。结合当代设计案例，培养学生关注社会需求、服务人民生活的责任意识，树立可持续发展的设计伦理观，实现设计专业素养与思想道德素质的同步提升。				
教学重点	1. 中西方设计史的核心知识要点复习。 2. 中西方设计史在现代设计中的启发和运用。				
教学难点	设计史知识体系比较庞大复杂，如何清晰并熟悉地掌握完整地理论核心知识。				
教学流程	<p>（一）理论讲解 教师进行理论讲解，分为中西方，并详细讲解中西方地重点知识、考点，设置两个理论题目，教师自己分析思路并进行回答。</p> <p>（二）学生试练 教师设置若干重点问题，给学生一定时间思考准备，并尝试回答，随后教师进行点评指正。题目包括选择题，以快速选择作答地形式，以及简答题和论述题，以3分钟思考，5分钟限时现场回答地形式。</p> <p>（三）教师总结 教师再次整理总结本课程重点知识，并点评总结学生现场作答情况。</p>				
教学反思	本次复习课程通过脉络化梳理与专题化整合，有效帮助学生建构知识体系。比较教学法的运用较好地解决了相似流派的辨析难点，视觉记忆策略提升了学习效率。但部分学生对设计思想与社会背景的关联理解仍显不足，后续需加强史料解读训练。课程中融入的中国设计案例有效激发了文化认同，未来可增加当代设计热点讨论，促进历史认知向现实关怀的转化。				

教学参考书

- 1、《世界现代设计史》，王受之，中国青年出版社，2002
- 2、《造物之美——产品设计的技术与文化》，李砚祖，中国人民大学美术出版社，2000
- 3、《艺术设计学》，凌继尧、徐恒醇，上海人民出版社，2000
- 4、《中外设计史》，耿明松，中国轻工业出版社，2022