

# 《服装 CAD 应用》课程标准

课内学时数：72

适用的专业范围及层次： 全日制专科服装设计

学分：4

考核方式：考查

编制人：何曙梅

## 说 明

### 一、教学目的和要求

本课程是服装结构设计的提升课程。通过 CAD 软件的学习，快捷有效地完成服装结构制图、放码、排料等一系列工作。培养学员既具有审视服装平面版型图的结构组成、分析图解的能力，又具备 CAD 软件的操作能力。通过此课程的学习，在实际工作中可以大大节省服装制板时间，缩短设计周期，随着现代服装 CAD 的日渐普及，可以有效地增加求职者的就业砝码。

### 二、课程内容和学时分配

根据教学计划规定的学时数，具体学时分配如下表，供参考。

课程内容和学时分配表

章数	内 容	理论课时	实验课时	小计
3	第一章 第一节 时尚裙款的纸样设计 第二节 连衣裙的纸样设计	0	4	4
4	第二章服装 CAD 纸样设计实践二 第一节 裤子原型的纸样设计 第二节 变化裤款的纸样设计 第三节 时尚裤款结构的纸样设计	0	12	12
5	第三章 服装 CAD 纸样设计实践三 第一节 基本连衣裙的纸样设计 第二节 变化连衣裙款的纸样设计 第三节 礼服裙结构的纸样设计	0	12	12
6	第四章 服装 CAD 纸样设计实践四 第一节 无领领线纸样设计 第二节 翻领纸样设计 第三节 其他领型纸样设计	0	12	12

7	第五章 服装 CAD 纸样设计实践五 第六章 第一节 女衬衣纸样设计 第二节 男衬衣纸样设计 第三节 女休闲装上衣纸样设计	0	12	12
8	第六章 女西服纸样设计 第一节女西服基本款的纸样设计 第二节女西服变化款的纸样设计	0	8	8
9	第七章 放码 第一节 西裙的放码 第二节 衬衣的放码 第三节 西裤的放码	0	4	4
10	第八章 排料 第一节 单件排料 第二节 多件混排	0	4	4
	考试	0	4	4

## 第一章 第一节时尚裙款的纸样设计

**【教学目标】** 让学生了解时尚裙子的结构设计与变化原理

**【思政目标】**

### 1.弘扬工匠精神，强化职业素养

通过纸样设计中的精准测量与细致推敲，引导学生理解工匠精神的内涵，培养严谨认真的职业态度和追求卓越的专业精神。

### 2.树立审美意识，传播中华美学

在分析与设计裙款结构比例、线条流动、造型风格的过程中，引导学生理解传统美学与现代设计的融合，增强文化自信，提升民族美感表达能力。

### 3.加强责任意识，培养团队协作精神

纸样设计不仅是个人技能的体现，更常在项目中与打版、缝制、陈列等环节协同完成。通过小组合作或课堂项目，培养学生责任感、协作意识与沟通能力。

### 4.引导绿色理念，践行可持续发展

鼓励学生在纸样设计中思考面料利用率与零浪费裁剪，引导他们关注环保与时尚的关系，培养生态文明意识，落实可持续发展的设计理念。

### 5.强化民族认同，传承文化精神

鼓励在时尚裙款中融合如旗袍、马面裙等民族服饰结构元素，让学生在学学习纸样技法的同时，增强对中华优秀传统文化的认同与传承使命感。

**【教学重点难点】** 各类裙子的结构制图原理

**【教学课时】** 4 学时

**【教学方法】** 上机实操、任务驱动法、理论与实践结合

**【教学内容】**

时尚裙子的结构变化

裙装结构设计在服装结构这门课程中起着承上启下的作用，裙装结构变化较多，可以采取多样的方法进行教学。在这个项目的教学教案的编写中，做了以下几个创新点。

1、情境模式与教学活动的的设计。在进入课堂教学中，展示关于各类裙子图片的展示，在欣赏图片的过程中，集中学生的注意力，达到师生情感、欲望、求知、探索精神的高度统一，以充分调动学生的主观能动性，使之能创造性地完成学习任务，进而得到主动、全面的发展。

2、多媒体教学。多媒体具有特别宝贵的特性与功能。教学过程中利用 CAD 制图、PPT 幻灯片展示等先进的教学方法，从多角度地调动学生的情绪、注意力和兴趣，而且多媒体教学有利于反映概念及过程，能有效地突破教学重难点。

3、评价体系的完善。新课标指出评价体系不能太单一，要从知识与能力、过程与方法、情感态度与价值观几方面进行评价。对进步的学生进行表扬，夸奖合作愉快的小组，赞美学习能力较强的同学，同时提倡学生自我评价和相互评价。

4、知识拓展。引导学生通过对裙子款式图的分析研究，从中感悟和体会其制图的方法，得出一般性的规律，让学生自己去发现归纳制图原理，真正理解裙装结构制图的原理与方法。同时教会学生学习的方法。

课 题	时尚裙子的结构变化	课 型	新 授
课 程	服装结构与 CAD2	课 时	4

<p style="text-align: center;"><b>教 学 目 标</b></p>	<p><b>知识与技能:</b></p> <ol style="list-style-type: none"> <li>1、掌握裙子的分类。</li> <li>2、掌握裙子尺寸的控制 。</li> <li>3、掌握一步裙的制图原理及方法。</li> <li>4、掌握裙子结构设计的原理及方法。</li> </ol> <p><b>过程与方法:</b></p> <ol style="list-style-type: none"> <li>1、运用多媒体观看 CAD 操作、图片展示与文字分组合作研究。</li> <li>2、与裙子相关款式结合，让学生掌握裙子的设计原理及方法。</li> </ol> <p><b>情感态度与价值观:</b></p> <ol style="list-style-type: none"> <li>1、培养学生的审美能力与精益求精的学习精神。</li> <li>2、培养学生自主探究、团结协作与勤于动手的习惯。</li> </ol>				
<p style="text-align: center;"><b>教 学 重难点</b></p>	<table style="width: 100%; border: none;"> <tr> <td style="width: 50%; vertical-align: top;"><b>重 点:</b></td> <td style="width: 50%; vertical-align: top;"><b>难 点:</b></td> </tr> <tr> <td style="vertical-align: top;"> <ol style="list-style-type: none"> <li>1、裙子尺寸的控制 。</li> <li>2、一步裙的制图原理及方法。</li> <li>3、裙子结构设计的原理及方法。</li> </ol> </td> <td style="vertical-align: top;"> <ol style="list-style-type: none"> <li>1、裙子收省的原理。</li> <li>2、裙子结构设计的原理及方法。</li> </ol> </td> </tr> </table>	<b>重 点:</b>	<b>难 点:</b>	<ol style="list-style-type: none"> <li>1、裙子尺寸的控制 。</li> <li>2、一步裙的制图原理及方法。</li> <li>3、裙子结构设计的原理及方法。</li> </ol>	<ol style="list-style-type: none"> <li>1、裙子收省的原理。</li> <li>2、裙子结构设计的原理及方法。</li> </ol>
<b>重 点:</b>	<b>难 点:</b>				
<ol style="list-style-type: none"> <li>1、裙子尺寸的控制 。</li> <li>2、一步裙的制图原理及方法。</li> <li>3、裙子结构设计的原理及方法。</li> </ol>	<ol style="list-style-type: none"> <li>1、裙子收省的原理。</li> <li>2、裙子结构设计的原理及方法。</li> </ol>				
<p style="text-align: center;"><b>知识拓展</b></p>	<p>为了提高学生的专业能力，本次课在一步裙结构制图的学习基础之上，进行多款裙子款式变化学习与研究，结合对口单招与技能大赛相关知识点，总结裙子的变化原理，从而拓展学生的知识面。</p>				
<p style="text-align: center;"><b>学情分析</b></p>	<p><b>理论知识:</b> 裙子结构结构设计是一个实践性的学习项目，在整个结构制图课程中起着承上启下的作用，在学生掌握一定的结构制图原理基础之上，能够掌握裙子的相关结构设计。</p>				

学情分析	<p><b>实践技能：</b>学生已经掌握一定的结构制图原理知识，但是没有动手操作画图的能力，在裙子结构设计教学中，需多加动手操作。</p> <p><b>存在问题：</b>学生对专业的知识已有较为明晰的认识，但是对裙装结构原理性的知识仍需多加理解，同时动手制图的能力也需加强。</p>
教学策略	<p><b>教法设计：</b>①运用图片展示、CAD 演示法讲授新课，在教学中集中学生注意力，调动学生的主观能动性，使之能较好地完成任务。</p> <p>②以项目引导，任务驱动，在裙子结构设计的过程中用启发式教学方法与对比式教学方法展开教学。</p> <p><b>学法设计：</b>①在项目任务的引导下，通过小组合作、自主探究等方法来开展学习。</p> <p>②根据提供的多个变化款的裙子图片，分组探究、总结贴袋变化的原理。</p>
教学资源	<ol style="list-style-type: none"> <li>1、教科书：《服装结构制图》。</li> <li>2、多媒体课件、图片与教学活动。</li> <li>3、材料：A4 纸张、画笔、直尺等。</li> <li>4、设备：CAD 制图软件。</li> <li>5、环境：多媒体教室</li> </ol>
<h2>教 学 设 计</h2>	

教 学 内 容	师生活动	复备栏
<p><b>复 习</b></p> <p>1、女性人体特点 。</p> <p>2、下肢与裙子结构的关系 。</p>	<p>通过对女性人体特点的复习，让学生掌握下肢与裙子的结构关系。</p>	
<p><b>情景导入</b></p> <p>1、从图片中观察这些裙子是怎样变化的？</p> <p>2、从图片可以分析出裙子的款式变化是很多的，今天学习裙子结构设计。</p>	<p>通过图片展示，让学生了解裙子的相关变化款式很多，从而导入新课。</p>	
<p><b>新课讲授</b></p> <p><b>一、项目任务确定</b></p> <p>1、裙子的分类</p> <p>2、裙子尺寸控制</p> <p>3、一步裙结构制图</p> <p>4、裙子变化款结构设计</p> <p><b>二、任务分析</b></p> <p><b>1、裙子的分类</b></p> <p>(1) 按裙子长度分：</p> <p>超短裙（迷你裙）、短裙、齐膝裙、中庸裙、长裙、曳地裙（拖地裙）。</p> <p>超短裙    短 裙    齐膝裙    中庸裙    长 裙    曳地裙</p>	<p>项目任务展示，让学生有明确的学习目标。</p> <p>以学生为主体，教师为主导。通过小组合作探究，分析裙子的分类，师生共同总结。</p>	

<p>(2) 按裙腰分：装腰、无腰、连腰、低腰、高腰。</p> <p>(3) 按裙子外形分：H型、A型、Y型。</p> <p><b>2、裙子尺寸控制</b></p> <p>裙子尺寸主要是三围的尺寸，三围指腰围、臀围与裙摆围。</p> <p>(1) 腰围</p> <p>在裙装中，腰围是最小的围度，它的尺寸规格不受款式造型的影响，是裙装中围度规格中变化最小的，放松量可以控制在0~2cm。</p> <p>(2) 臀围</p> <p>臀围放松量的大小会直接影响裙装的造型风格。对于一些宽松型的裙装，放松量可不作严格的规定。而对于合体的裙装，臀围的放松量一般控制在4~6cm。</p> <p>(3) 摆围</p> <p>摆围的大小由款式造型而定。宽松型的裙装的摆围可以呈A形、圆形、甚至超过360度。如果既要小下摆又要便于行走，可采用开衩的方法，如旗袍。</p> <p><b>3、一步裙结构制图</b></p> <p>(1) 款式特点：</p> <p>一步裙属于紧身裙，前后两片，装腰，臀围放松</p>	<p>展示相关裙子图片，增加学生印象，让知识点掌握牢固。</p> <p>启发式教学，引导学生学习新知，教师强调注意点。在制作要点中以图片的形式提示，能够引起学生的重视。</p> <p>教师讲解引导学生思考裙子所需要控制的三个部位尺寸。同时设置问题，让学生思考腰围、臀围与摆围大小的控制方法及原则。</p>	
--	--	--

量取 4-6 厘米，前后腰口各收四只省处理臀腰差。后中心线分割，上端装拉链，下摆开衩。裙子长短差异较大，开衩位置也各不相同。

(2) 裙装结构名称认识

① 面，即前片、后片、腰等术语，与裙装联系起来，有前裙片、后裙片、腰头。

② 线，即提问中的侧面、腰、臀等术语。

③ 点，裙装中相关点的名称。

(3) 规格尺寸

号型	部位	裙长	腰围	臀围	臀长	腰宽
160/72B	规格	68	74	94	18	3

(4) 结构制图

**前裙片：**

- ① 侧缝基础线(前中线)：首先画出的基础直线。
- ② 上平线：与基本线垂直相交。
- ③ 裙长线(下平线)：暗裙长减腰宽，平行于上平线。
- ④ 臀高线(臀围线)：上平线下量 0.1 号+1cm
- ⑤ 臀围大(侧缝直线)：按 1/4 臀围做前中线的平行线。
- ⑥ 腰围大：按 1/4 腰围。
- ⑦ 腰口劈势：腰口劈势大为臀腰差的 1/2。
- ⑧ 前省：省位围前腰围加臀腰围差的 1/2，然后取其中点围省位一侧；省大为臀腰差的

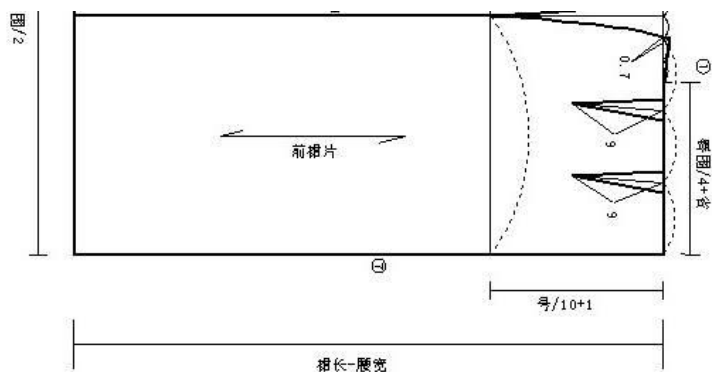
教师从最基本的一步裙讲解新课，让学生学习最基本的裙装结构制图，从而为裙装的设计打下良好的基础。

通过学生运用自己的生活常识对该裙子的认识，使学生有初步印象，然后教师补充讲解裙子对应哪个部位的结构线的名称。

教师 PPT 课件中一步裙结构轮廓线图片的展示，让学生一目了然，直观易懂，增加学生学习印象。

1/2; 省长为 11cm。

- ⑨ 腰缝线：确定腰口起翘，然后画顺腰口线。
- ⑩ 摆围大：按侧缝直线偏进 2cm。
- ⑪ 侧缝弧线：通过腰口劈势点、臀围大点及侧缝直线偏进点画顺侧缝弧线。



### 裙后片

- ① 上平线、下平线、臀围线均按前片延伸。
- ② 后中线：垂直于上平线。
- ③ 臀围大（侧缝直线）：按 1/4 臀围做前中线的平行线。
- ④ 腰围大：按 1/4 腰围。
- ⑤ 腰口劈势：与前片方法相同。
- ⑥ 后省：省位为前腰围加臀腰差的 1/2，然后取其中点为省位一侧；省大为臀腰差的 1/2；省长为 13cm。省中线垂直于腰缝直线。
- ⑦ 腰缝线：按前腰口起翘，然后在后中线上端低落 1cm 画顺腰缝线。
- ⑧ 摆围大：同前片。
- ⑨ 侧缝弧线：同前片。
- ⑩ 后衩：后衩高由臀高线量下 23cm，后衩宽为

教师以启发式教学法，讲解人体前面、后面、侧面分别在哪里；人体的腰、臀分别在哪里。请学生代表观察并作回答。

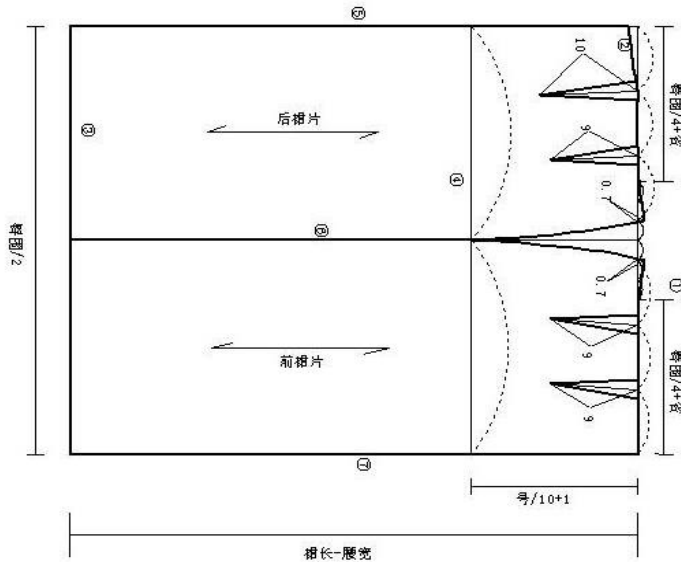
引导学生学习裙子前片制图的方法与原理，同时运用 CAD 直观演示教学法，讲解分析，学生动手操作。

问题设置 H/4 分配与腰口收省的原因。

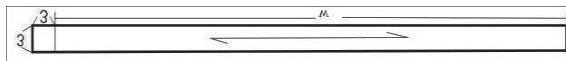
教师强调制图完毕后需加深外轮廓线，并有纸样文字说明。

4cm。

- ⑪ 裙腰：裙腰长为腰围规格，另加 3cm 为里襟宽，宽为 3cm。



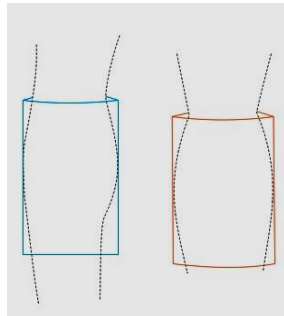
### 腰 头



### (4)、制图说明

#### ①裙子的收省原理

裙子围度是采用臀围 1/4 分配方法来制作的，故腰部需要收一定的省量才能合体。腰部收省是由于臀腰的差量引起的。省量的大小是由臀腰差决定的，其次，我们通过分析人体的臀腰部形态，发现标准人体的臀突大于腹突。所以前后的收省量大小也不一样。标准人体的臀突围低于腹突围，所以前后的省长也不一样。



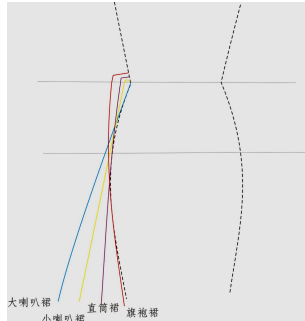
#### ②裙长、臀围、摆围的关系

PPT 课件站直后裙片与前裙片，分组讨论两片有哪些部位相同，哪些部位不同？学生代表回答，教师总结前后的不同点。

教师 CAD 示范操作，学生动手操作学习。

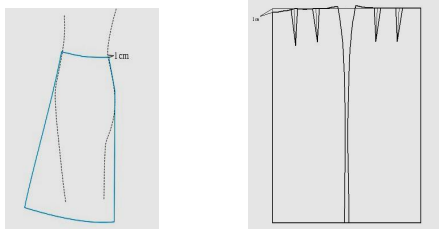
教师在人台上立体裁剪，讲解裙子让学生思考为什么要以 H/4 分配数值与腰口腰收省的原因。

在裙长和臀围一定的情况下，裙摆围越小，腰省越大，反之，越小。一般情况下，摆围大于腰围时腰省比较小，甚至无腰省，这样的裙子形状，人们称它为圆台行（俗称喇叭裙）。摆围小于臀围时腰省往往比较大，这样的裙子形状，人们称为倒圆台行（俗称旗袍式），摆围等于臀围的裙子形状为圆柱形（俗称直筒式），它的腰省介于两者之间。



### ③为什么裙子的后腰缝线要低落 1cm 左右

东方女性与西方女性相比，臀部略有下垂，致使后腰至臀部之间的斜坡显得偏长而有平坦，并在上部处略有凹进，腹部有明显的隆起现象，从侧面观察，腰际至臀底部呈 S 形。所以一般情况下，裙子的后中央腰缝线要比前面低落 1cm 左右，尤其是对与裙摆偏小、臀部贴身的一类裙子更应如此，否则，裙子穿在后面将出现裙摆前高后低、裙身涌向前面的现象，如此时的前中央开衩，则将产生前叉“搅盖”的弊病，而后中央开衩。则将产生后又“豁开”的弊病，这将严重影响裙子的穿着效果，这些弊病的产生与女性体腰际部位前后的差异有关。



### ④侧缝处裙腰缝需要起

起翘是由侧缝上端的劈势所引起的。侧缝的劈势使得前后裙身拼接后，在腰缝处产生了凹角。劈势越大，凹角就越大，而此起翘的作用就在于将这凹角得到填补。

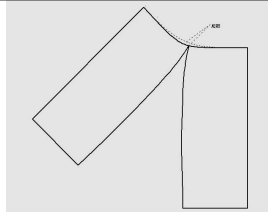
教师讲解腰头的制图方法及原理，强调腰头多余 3cm 的作用。

一步裙制图原理的讲解，PPT 图片与人台立体裁剪的方法，讲解腰口收省及 H/4 分配的原理，同时讲解裙长、臀围与摆围的关系。列举大量生活中常见的裙子，让学生真正掌握其制图原理。

教师让学生观察人台，讲解后中下落 1cm 的原因。

#### 4、裙子变化款结构设计

裙子的结构变化主要以分割、褶裥、高低腰、裙摆造型变化为主。

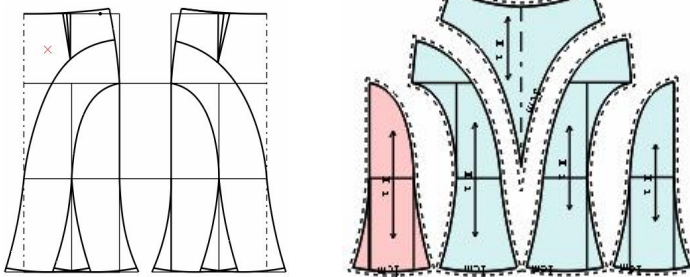


##### (1) 分割裙

竖向分割：二片裙、三片裙、四片裙、六片裙、八片裙、分割裙

横向分割：节裙、育克裙

##### 竖向分割鱼尾裙



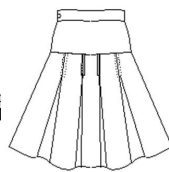
##### 制图说明

- ① 裙的造型在纵向分割的前提下，可分为控制臀围与不控制臀围两种类型。
- ② 在不控制臀围的条件下，裙的纵向分割呈斜直线状态；反之，裙的纵向分割呈弧线状态。在弧线状态中，当展宽始点高度处于臀高线处时，裙的下摆展开似喇叭花。
- ③ 当展开宽始点高度处于臀高线以下一定位置时，裙的下摆展开似鱼尾，因此裙摆展宽点高度不同会引起裙造型的变化。裙摆展宽高度范围应在臀高线以下，膝高线以上。

##### (2) 褶裥裙

褶裥的特点：具有多层次的立体效果，具有运动性与装饰性。主要分为自然褶

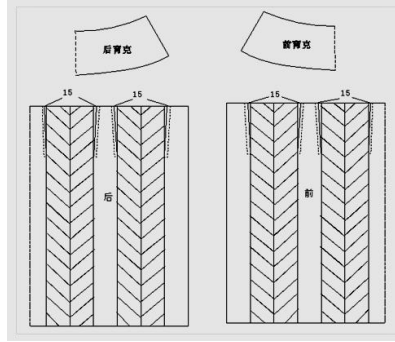
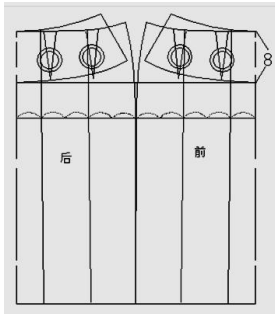
##### 分割褶裥裙



教师生活实例列举，让学生感受到版型不好的裙子，给我们带来的影响。如后中未下落 1cm 及侧缝出裙腰口未起翘而存在的问题从而导入新知，让学生容易掌握。

分组讨论裙子的主要分类方法有哪些，教师总结。

分割鱼尾裙为技能大赛题库题目，教师图片与参赛照片展示，激发学生学习兴趣，让学生分组合作，分析结构原理及制图方法。





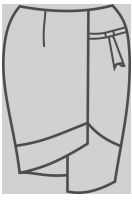
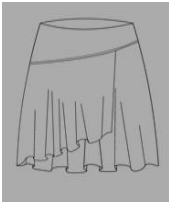
### 制图说明

- ① 裙的造型在横向分割的前提下，腰口省位合并，裙片展开；
- ② 利用省移动将腰省转移至育克中，分割线一下的省融入暗裯中；
- ③ 褶裯即长度的增加，通过切展，增加长度即褶量。褶裯量的大小根据款式结构而定。

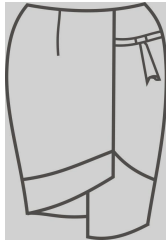
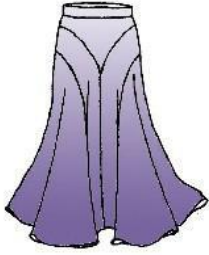
教师讲解制图的原理及方法，强调说明其分割及下摆的制图要点。CAD示范制作要点，学生动手操作。

分割褶裯裙图片展示，此类型裙为对口单制图题型，强调其重要性。学生分组合作，分析结构原理及制图方法。

教师讲解制图的原理及方法，强调省位合并与裙摆展开的制图要点。CAD示范制作要点，学生动手操作。

<p><b>评价</b></p> <ol style="list-style-type: none"> <li>1、作业展示。</li> <li>2、学生分组自评、互评。</li> <li>3、教师评价并总结：裙子结构制图方法与原理。</li> </ol>	<p>不仅从专业技能角度评价，而且要从学生的学习能力评价。</p>	
<p><b>五、知识拓展</b></p> <ol style="list-style-type: none"> <li>1、技能大赛相关图片展示</li> <li>2、对口单招试题展示</li> </ol> <div style="display: flex; justify-content: space-around; align-items: center;"> <div style="text-align: center;">  <p>图 1</p> </div> <div style="text-align: center;">  <p>图 2</p> </div> <div style="text-align: center;">  <p>图 3</p> </div> <div style="text-align: center;">  <p>图 4</p> </div> </div>	<p>通过技能大赛的与对口单招的款式进行讲解，拓展学生的知识面。</p>	
<p><b>六、总结</b></p> <ol style="list-style-type: none"> <li>1、裙子的分类</li> <li>2、裙子尺寸控制</li> <li>3、一步裙结构制图</li> <li>4、裙子变化款结构设计：裙子的分割、省位的合并及褶裥的展开</li> </ol>	<p>师生共同总结知识点，强调重难点。</p>	

## 七、作业



学生分析两款裙子的变化原理，进行结构制图。教师强调制图重难点。

### 板书设计

#### 裙装的结构设计原理及方法

##### 一、裙子的分类

- 1、按裙子长度
- 2、按裙腰
- 3、按裙子外形

##### 二、裙子尺寸控制

三围：腰围、臀围与裙摆围。

##### 三、一步裙结构制图

制  
图  
区

##### 四、裙子变化款结构设计：

- 1、裙子的分割
- 2、省位的合并
- 3、褶裥的展开

### 教 学 反 思

**优点:**

- 1、通过教学学生能自由设计裙子的各种款式，效果较好。同时培养了学生的审美能力与精益求精的学习精神。
- 2、在教学过程中实现以学生为主体，教师为主导的教学理念，学生在学中做，做中学。培养学生自主探究、团结协作与勤于动手的习惯。
- 3、运用多媒体的教学法激发学生的学习兴趣，增强课堂氛围，提高教学效果。

**缺点:**

- 1、有些同学接收较慢，课前又没有做好准备，以后要对后进生严格要求。课前必须做好预习；课堂上多教、多学、多练；课后给予一定的辅导。
- 2、在教学过程中应设计多样的教学活动，激发学生的学习兴趣。

## 第二章服装 CAD 纸样设计实践二

**【教学目标】** 让学生了解裤子的结构设计与变化原理

**【思政目标】**

### 1.弘扬工匠精神，培养精益求精的专业态度

裤子结构设计涉及严谨的测量、推演与推板计算，课程中引导学生重视细节、追求精准，通过反复修改和实践，体悟“精致、专注、责任”的工匠精神。

### 2.增强文化自信，理解中式服饰结构的演变与传承

在裤型演变与结构变化的教学中，融入马裤、灯笼裤、跨裆裤等中国传统裤装结构的解析，帮助学生理解中国服饰文化的独特性与美学价值，增强文化自信。

### 3.树立审美与功能并重的设计理念，体现人民立场

引导学生从社会需求出发，在结构设计中兼顾人体舒适性、实用性与美观性，强调“为人民设计”的理念，培养服务社会、关注民生的设计责任意识。

### 4.强化绿色设计意识，践行可持续发展目标

在结构设计变化中，融入布料节约、零浪费设计等理念，提升学生对服装可持续发展的认识，树立环保理念和生态文明观。

### 5.增强团队意识与职业道德，提升综合素养

鼓励学生在课程实践环节中开展小组协作，如裤型改良与创新展示，通过协同作业增强沟通能力和团队意识，并强调尊重他人成果、严禁抄袭等职业道德要求。

**【教学重点难点】** 各类裤子的结构设计方法

**【教学课时】** 12 学时

**【教学方法】** 上机实操、任务驱动法、理论与实践结合

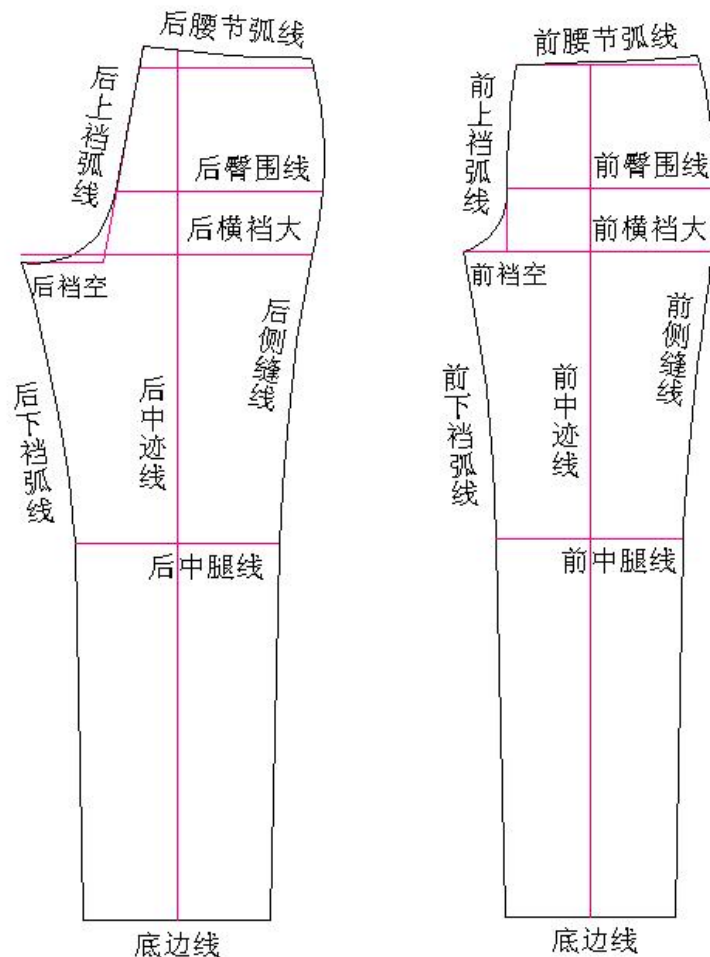
**【教学内容】**

## 第一节 裤子原型的纸样设计

### 一、裤子各部位名称

在学习裤子结构前，应对裤子各部位的名称有所了解。见

图 2—1—1。



(2——1——1)

## 二、裤子原型的加放松度

画裤子原型所需要的必要尺寸包括：裤长、上裆长（或股上长）、腰围、臀围、脚口大。

裤长是从腰部最细处向上 3~4cm，然后垂直向下量至所需的长度为止，上裆长是从腰部最细处向上 3~4cm，再向下最至坐骨弯。腰围大是水平测量一周的尺寸，再加放 0~2cm，臀围大是水平测量一周的尺寸，再加放 6cm 左右，脚口大尺寸为 20cm(半圈尺寸)。

## 二 裤子原型的制图方法

通过测量得出绘制裤子原型的必要尺寸。

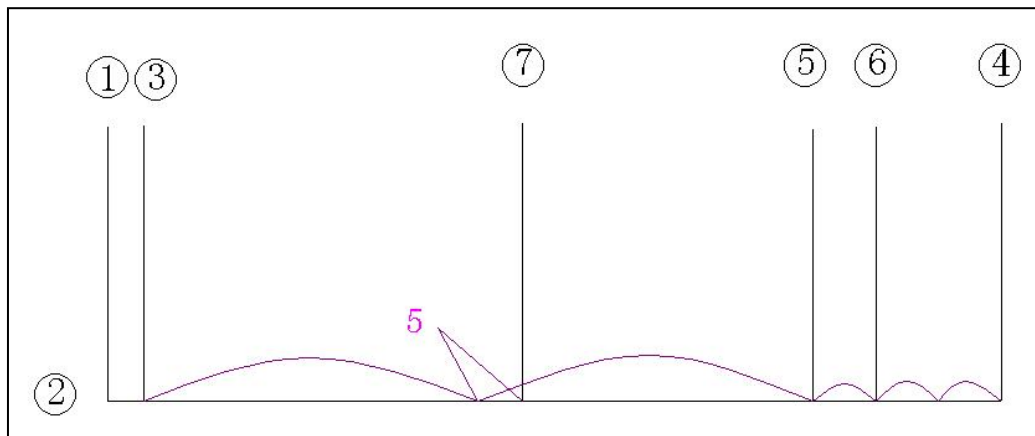
裤长：100 上裆长：24 腰围：66 臀围：94 脚口大：  
20

### 一、裤子前片的制图步骤

#### （一）画基础线

- 1、①②平方线（纬纱和经纱）
- 2、③脚边线或底边线（裤边宽）
- 3、④上平线或裤腰线（裤长—腰宽）
- 4、⑤横裆线或上裆线（上裆长—腰宽或股上长）
- 5、⑥臀围线（股上长/3）
- 6、⑦中腿线（脚边线至横裆线的 1/2，再向上 5cm）

如下图：2——2——1。



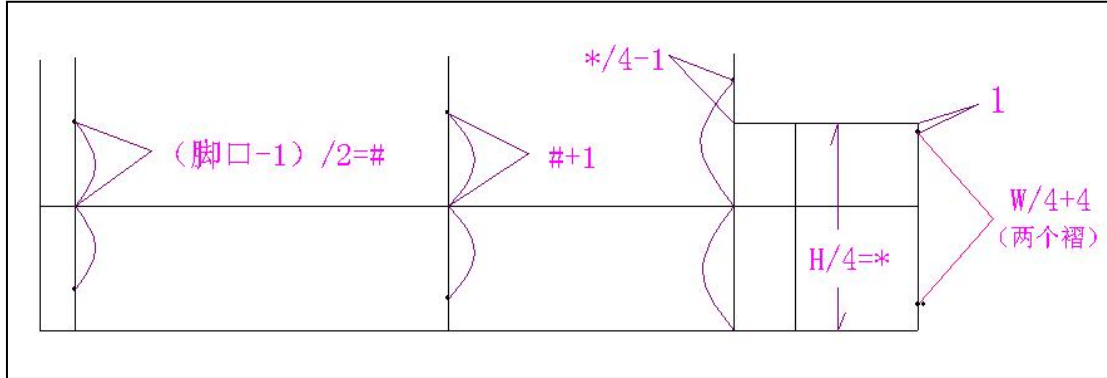
（2——2——1）

#### （二）找围度大点

- 1、臀围大（ $H/4$ ）
- 2、前裆空大（ $H/16 - 1$ ）
- 3、中迹线（前横裆大/2）

- 4、脚口大（脚口—1），却以中迹线两边平分
- 5、中腿口（脚口大+2），却以中迹线两边平分
- 6、前腰围大（中缝处先进 1，再量  $W/4+4$ ）

如下图：2——2——2。

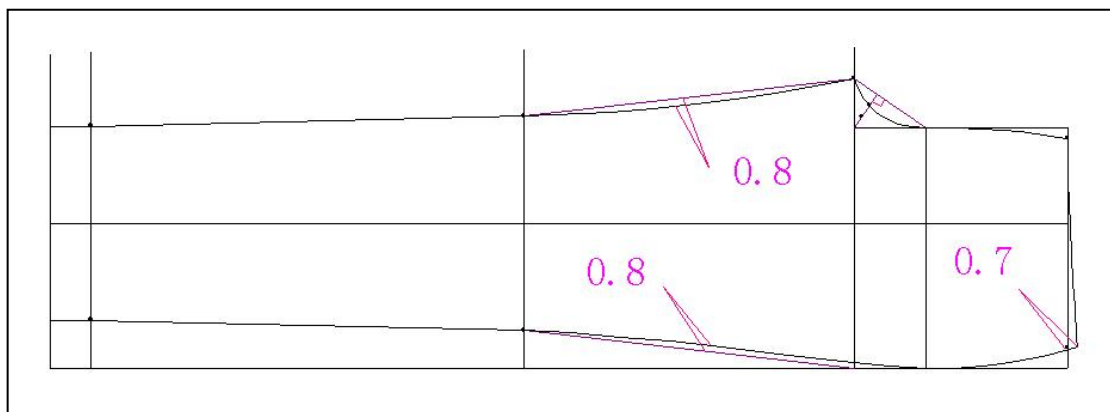


(2——2——2)

(三) 画轮廓线

- 1、画侧缝线(在辅助线上内进 0.8)
- 2、画下裆缝线(在辅助线上内进 0.8)
- 3、画上裆缝线(在垂线/3 处画弧线)
- 4、画腰弧线（在侧缝边上翘 0.7）

如下图：2——2——3。

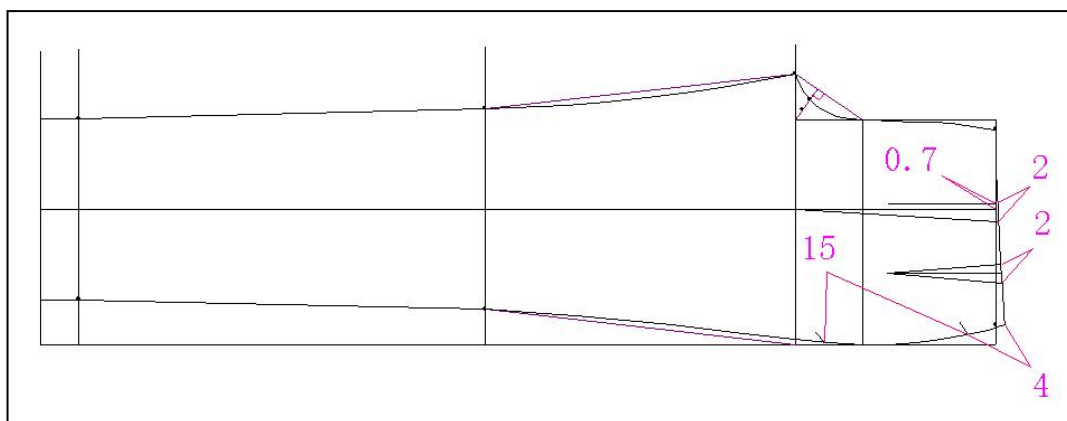


(2——2——3)

#### (四) 画褶和袋位

- 1、画中间褶（褶大 2）
- 2、画边褶（中间褶至侧缝线/2）
- 3、画袋位（上袋位距顶点 4，袋大 15）

如下图：2——2——4。



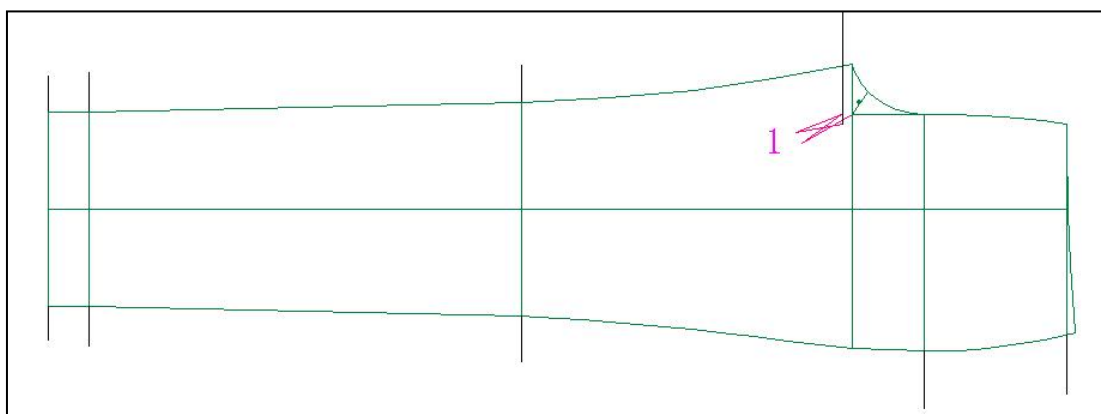
此时的裤前片制图完成。

#### 二、后片制图步骤（迭裁法）

##### (一) 将前片基础线延长

- 1、延长脚边线、中腿线、臀围线、腰围线
- 2、在前横裆线的基础上低落 1cm，画平行线

如下图：2——2——5。

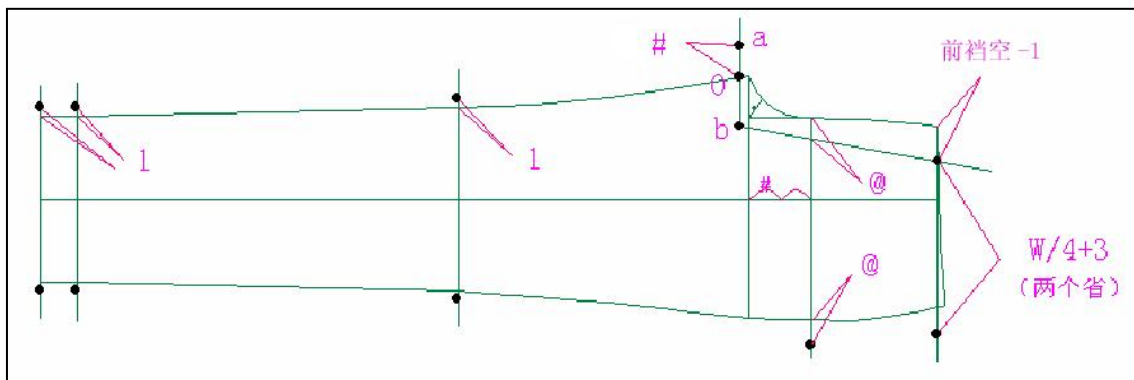


(2—2—5)

(二) 找围度大点

- 1、脚口大 (前脚口在两边各+1)
- 2、中腿大 (前中腿大两边各+1)
- 3、a 点至 0 点 (前横裆线至臀围线/2)
- 4、0 点至 b 点 (前裆空+1)
- 5、后裆空大 ( $a0+0b$ )
- 6、困势 (前裆空-1 或  $H/16-2$ ), 却用直线连接
- 7、后腰围大 ( $W/4+3$ )
- 8、后臀围大 ( $H/4$ )

如下图: 2—2—6。



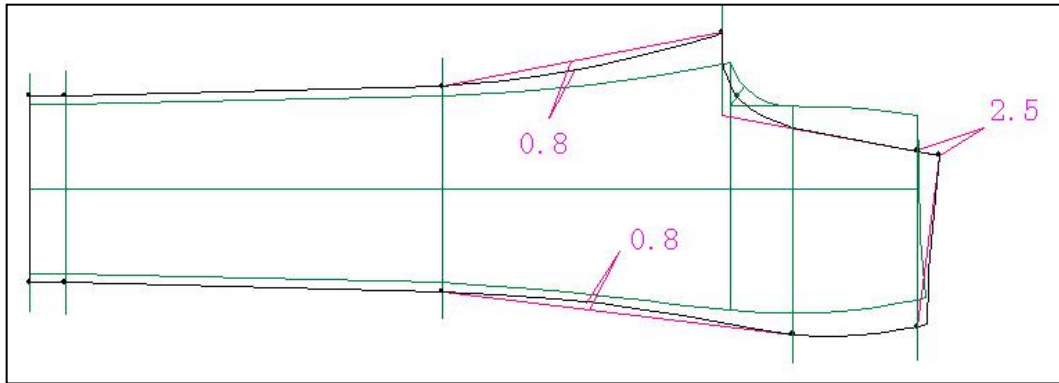
(2—2—6)

(三) 画轮廓线

- 1、画侧缝线(在辅助线上内进 0.8)
- 2、画下裆缝线(在辅助线上内进 0.8)
- 3、画上裆缝线(在另一个垂线/3 处画弧线, 连接到困势线上)

4、画腰弧线（在后中缝线处上翘 2.5，在侧缝边上翘 0.7）

如下图：2——2——7。



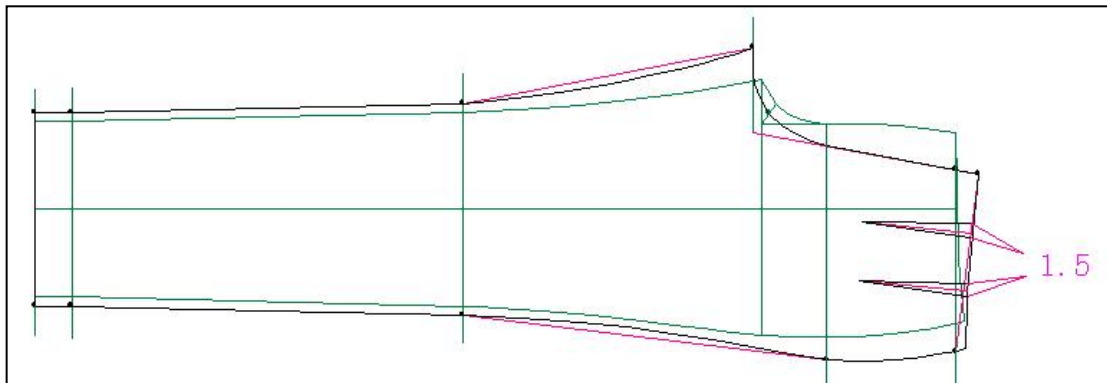
(2——2——7)

(四) 画后腰省

1、 在后腰线/3 处画省中线（垂线）

2、画后腰省（省大 1.5，省长 12）

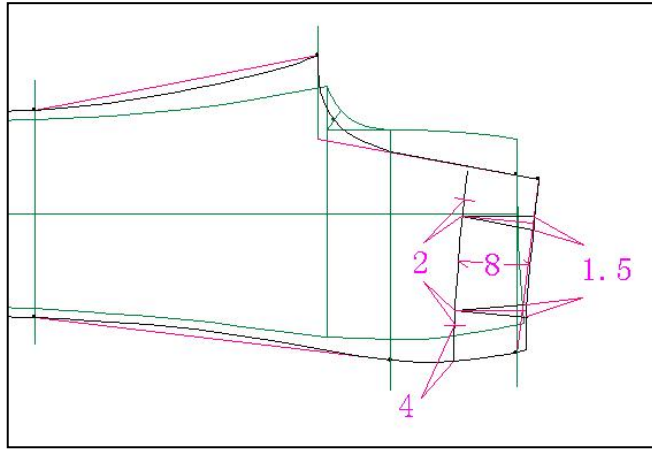
如下图：2——2——8。



(2——2——8)

如果裤后片有袋子，省的画法就不一样了。必须以后袋为依据来画后腰省。后袋高 8cm，大为 14~15cm。省尖位在袋大两边内进 2cm，省大为 1.5cm 不变。

如下图：2——2——9。



(2——2——9)

此时裤子的后片制图也完成了。

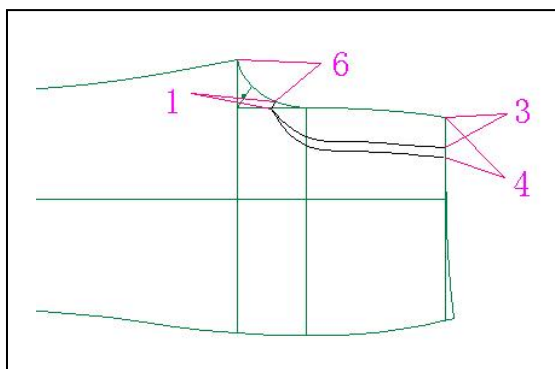
### 三、裤子碎料

#### (一) 门、里襟

1、门襟（宽4，一片）

2、里襟（宽3，两片）

如下图：2——2——10。



(2——2——10)

#### (二) 裤腰

画一长方形（长：裤腰尺寸+里襟宽；宽：4）

如下图：2——2——11。



(2——2——11)

此时裤子的制图全部完成。

## 第二节 变化裤款的纸样设计

现代服装中裤子的造型、款式有很多变化，但是万变不离其宗。

### 一、裤子的廓形变化

裤子的轮廓形大致分为四种：即长方形（筒形裤）、倒梯形（锥形裤）、梯形（喇叭裤）、菱形（马裤）。这四种廓形的结构组合就构成了裤子造型变化的内在规律。

#### 1、直筒裤

直筒裤的臀围比较合体，裤腿呈直筒形。如图 2——3——1。

直筒裤的结构设计遵循裤子的基本结构，长度与基本裤的

相同，中腿线向上折

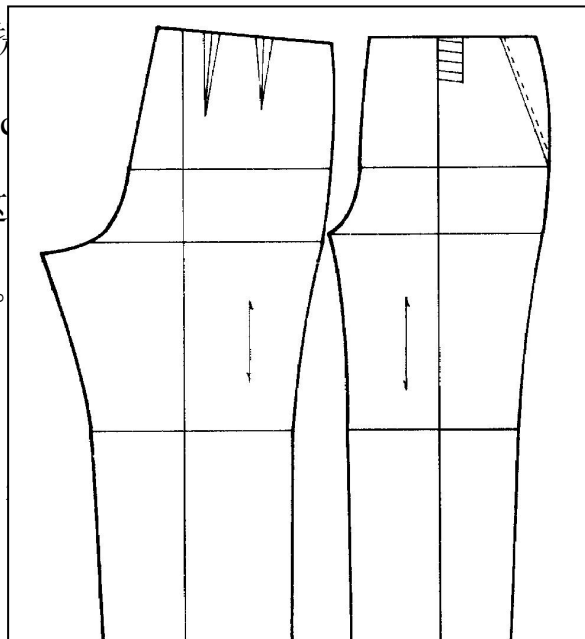
脚口比中腿小 1~2cm

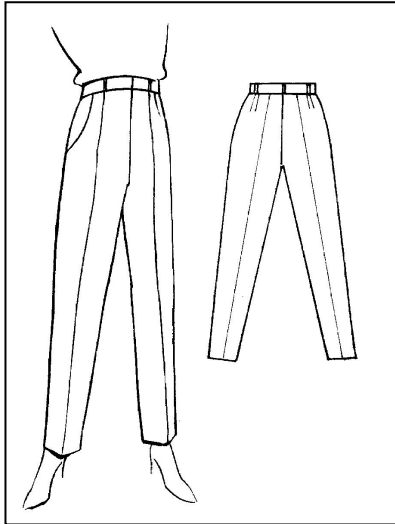
原型基本相同)，这

视觉差的原因所至。

2——3——2。

第



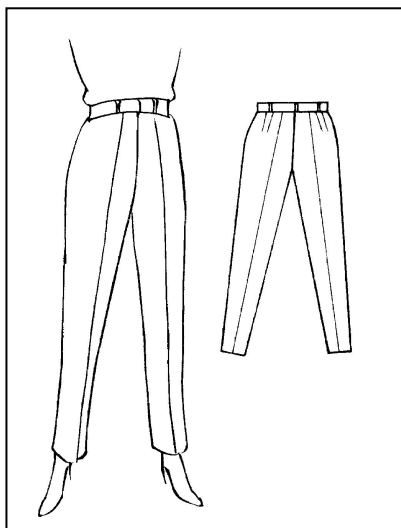


(2—3—1)

(2—3—2)

## 2、锥形裤

锥形裤在造型上强调臀部，缩小脚口，形成上宽下窄的倒梯形。如图 2—3—3。

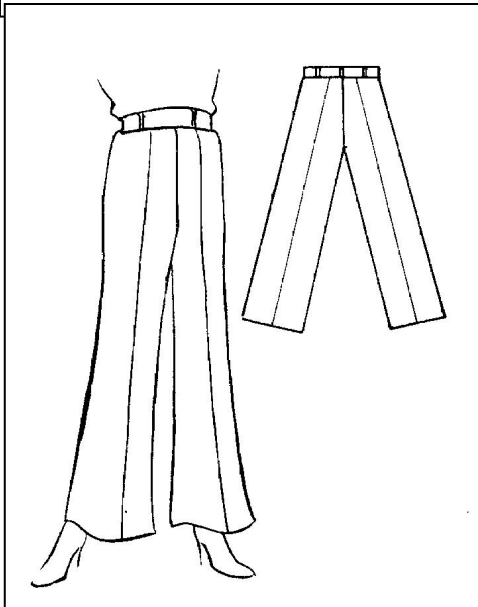
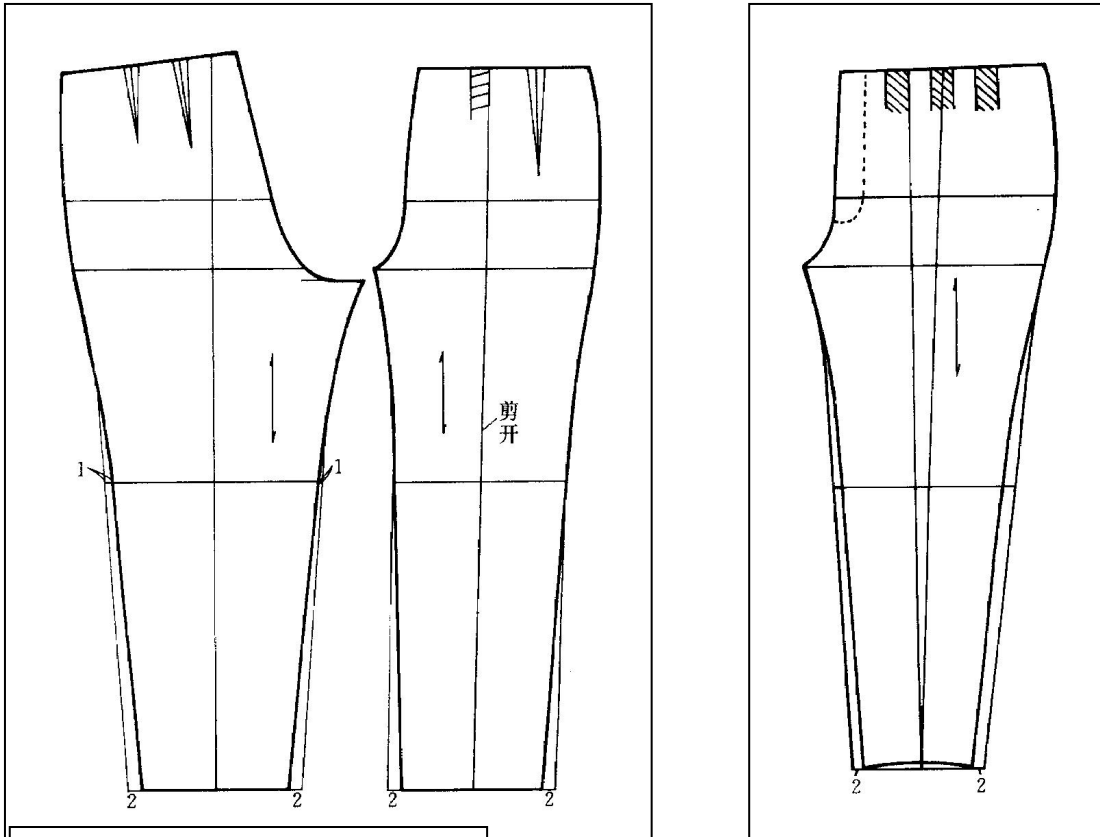


锥形裤在结构上往往采用腰部作褶及高腰的处理方法。图 2—3—4 是比较合体的锥形裤结构图。为了夸张腰、臀部，可用剪切法在基本图形上沿中迹线剪开纸样，腰部增大的量为褶量，褶量的大小依造型而决定，如图 2—3—5。锥形裤的长度不宜超过足外踝点，脚口适当减小，

当减少至小于足围时，应用开叉处理。后

身结构一般不剪开放量。

(2—3—3)

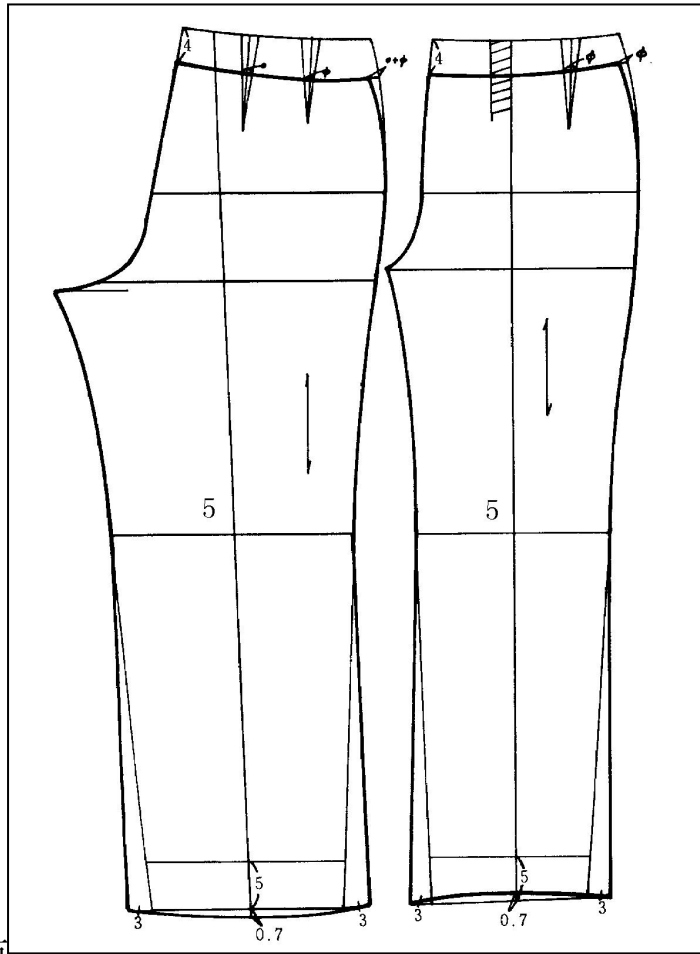


喇叭裤在造型上紧收臀部，加大脚口宽度，形成上窄下宽的梯。形如图2—3—6。

喇叭裤在结构上一般采用臀部紧身，低腰且无褶。故腰围线下移，省量减小而移至侧缝线处。中腿线可往上移5cm，其中腿大不变，使中腿也合体。脚口大增加，其量应视款式需要而增加。如图

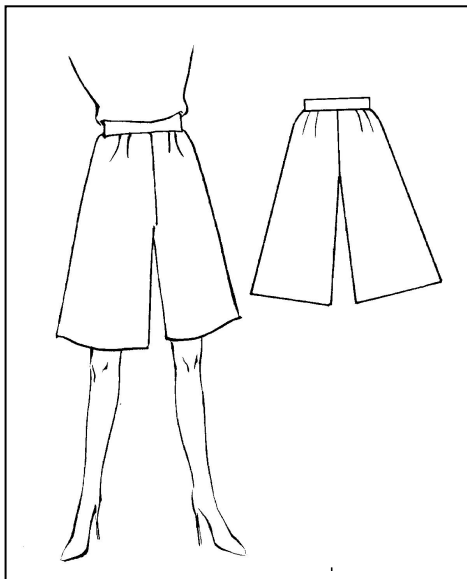
2—3—7。

(2—3—6)



第三节 时尚裤款结构的纸样设计

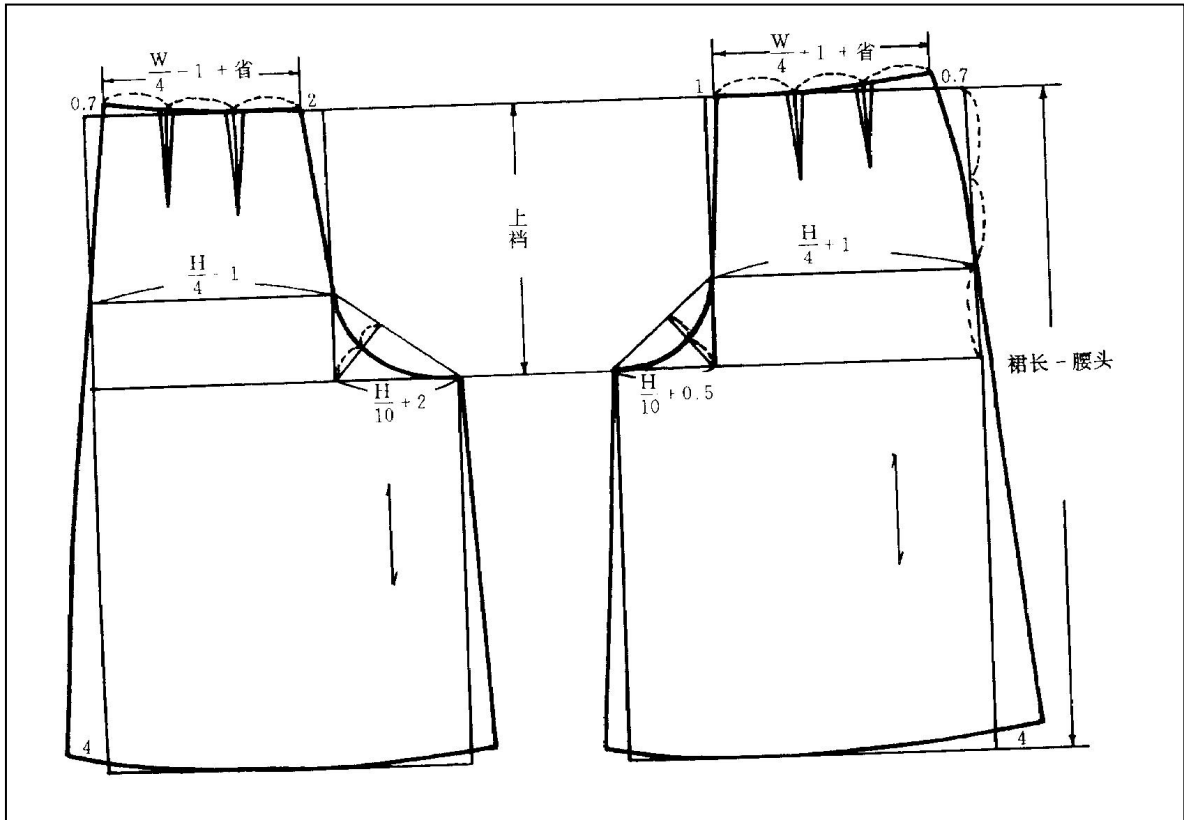
#### 4、裤裙



裤裙是将裤子和裙子的形态、功能结合起来设计的，它既有裙子的风格，又有裤子的结构。如图 2—3—8。

裤裙的上裆偏长，在原型的基础民加长 2~3cm, 裆空偏大，故后上裆缝线不需起翘，下裆弧线呈直线，且前、后裆横线在一条水平线上，后裆横线

不需低落。如图 2—3—9。



### 第三章 服装 CAD 纸样设计实践三

【教学目标】 让学生了解连衣裙的结构设计与变化原理

【思政目标】

#### 1.弘扬工匠精神，树立严谨治学态度

连衣裙结构设计要求精准的比例、合体的剪裁与细致的结构调整，引导学生在操作中培养精益求精、一丝不苟的专业精神，体悟“匠心筑梦”的价值理念。

#### 2.传承中华服饰文化，增强文化自信

在讲授连衣裙结构演变时，结合汉服、旗袍等传统女性服饰结构元素，让学生在学习现代结构变化技法的同时，理解中华服饰文化的传

承脉络，增强文化认同感与自信心。

### 3.注重以人为本，践行人民立场的设计理念

强调服装结构设计不仅追求美观，更要服务穿着者的功能需求。通过分析不同体型与场合对连衣裙结构的影响，引导学生树立“以人为本、为生活设计”的职业价值观。

### 4.倡导绿色理念，践行可持续设计意识

在结构变化与造型创新中，引导学生关注面料利用率、结构简化与环保设计，培养节约资源、绿色生产的意识，增强服务生态文明建设的责任感。

### 5.培养协作精神与责任意识，塑造良好职业素养

通过团队合作完成结构改良与系列裙装设计展示任务，增强学生的协同工作能力，并在过程中强化守时守信、尊重成果、互帮互助等职业伦理。

【教学重点难点】 各类连衣裙的结构设计方法

【教学课时】 12 学时

【教学方法】 上机实操、任务驱动法、理论与实践结合

【教学内容】

#### 第一节 基本连衣裙的纸样设计

裙装结构设计在服装结构这门课程中起着承上启下的作用，裙装结构变化较多，可以采取多样的方法进行教学。在这个项目的教学教案的编写中，做了以下几个创新点。

1、情境模式与教学活动的的设计。在进入课堂教学中，展示关于各类裙子图片的展示，在欣赏图片的过程中，集中学生的注意力，达到师生情感、欲望、求知、探索精神的高度统一，以充分调动学生的主观能动性，使之能创造性地完成学习任务，进而得到主动、全面的发展。

2、多媒体教学。多媒体具有特别宝贵的特性与功能。教学过程中利用 CAD 制图、PPT 幻灯片展示等先进的教学方法，从多角度地调动学生的情绪、注意力和兴趣，而且多媒体教学有利于反映概念及过程，能有效地突破教学重难点。


3、评价体系的完善。新课标指出评价体系不能太单一，要从知识与能力、过程与方法、情感态度与价值观几方面进行评价。对进步的学生进行表扬，夸奖合作愉快的小组，赞美学习能力较强的同学，同时提倡学生自我评价和相互评价。

4、知识拓展。引导学生通过对裙子款式图的分析研究，从中感悟和体会其制图的方法，得出一般性的规律，让学生自己去发现归纳制图原理，真正理解裙装结构制图的原理与方法。同时教会学生学习的方法。

课 题	裙装的结构设计原理及方法	课 型	新 授
课 程	服装结构制图	课 时	4

<p style="text-align: center;"><b>教 学 目 标</b></p>	<p><b>知识与技能:</b></p> <ol style="list-style-type: none"> <li>1、掌握裙子的分类。</li> <li>2、掌握裙子尺寸的控制 。</li> <li>3、掌握一步裙的制图原理及方法。</li> <li>4、掌握裙子结构设计的原理及方法。</li> </ol> <p><b>过程与方法:</b></p> <ol style="list-style-type: none"> <li>1、运用多媒体观看 CAD 操作、图片展示与文字分组合作研究。</li> <li>2、与裙子相关款式结合，让学生掌握裙子的设计原理及方法。</li> </ol> <p><b>情感态度与价值观:</b></p> <ol style="list-style-type: none"> <li>1、培养学生的审美能力与精益求精的学习精神。</li> <li>2、培养学生自主探究、团结协作与勤于动手的习惯。</li> </ol>				
<p style="text-align: center;"><b>教 学 重难点</b></p>	<table style="width: 100%; border: none;"> <tr> <td style="width: 50%; vertical-align: top;"><b>重 点:</b></td> <td style="width: 50%; vertical-align: top;"><b>难 点:</b></td> </tr> <tr> <td style="vertical-align: top;"> <ol style="list-style-type: none"> <li>1、裙子尺寸的控制 。</li> <li>2、一步裙的制图原理及方法。</li> <li>3、裙子结构设计的原理及方法。</li> </ol> </td> <td style="vertical-align: top;"> <ol style="list-style-type: none"> <li>1、裙子收省的原理。</li> <li>2、裙子结构设计的原理及方法。</li> </ol> </td> </tr> </table>	<b>重 点:</b>	<b>难 点:</b>	<ol style="list-style-type: none"> <li>1、裙子尺寸的控制 。</li> <li>2、一步裙的制图原理及方法。</li> <li>3、裙子结构设计的原理及方法。</li> </ol>	<ol style="list-style-type: none"> <li>1、裙子收省的原理。</li> <li>2、裙子结构设计的原理及方法。</li> </ol>
<b>重 点:</b>	<b>难 点:</b>				
<ol style="list-style-type: none"> <li>1、裙子尺寸的控制 。</li> <li>2、一步裙的制图原理及方法。</li> <li>3、裙子结构设计的原理及方法。</li> </ol>	<ol style="list-style-type: none"> <li>1、裙子收省的原理。</li> <li>2、裙子结构设计的原理及方法。</li> </ol>				
<p style="text-align: center;"><b>知识拓展</b></p>	<p>为了提高学生的专业能力，本次课在一步裙结构制图的学习基础之上，进行多款裙子款式变化学习与研究，结合对口单招与技能大赛相关知识点，总结裙子的变化原理，从而拓展学生的知识面。</p>				
<p style="text-align: center;"><b>学情分析</b></p>	<p><b>理论知识:</b> 裙子结构结构设计是一个实践性的学习项目，在整个结构制图课程中起着承上启下的作用，在学生掌握一定的结构制图原理基础之上，能够掌握裙子的相关结构设计。</p>				

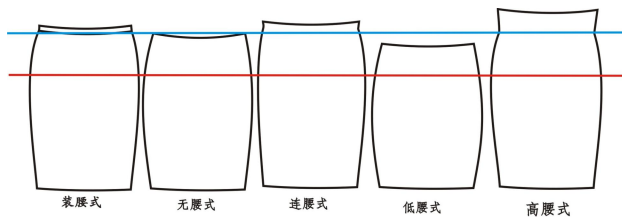
学情分析	<p><b>实践技能：</b>学生已经掌握一定的结构制图原理知识，但是没有动手操作画图的能力，在裙子结构设计教学中，需多加动手操作。</p> <p><b>存在问题：</b>学生对专业的知识已有较为明晰的认识，但是对裙装结构原理性的知识仍需多加理解，同时动手制图的能力也需加强。</p>
教学策略	<p><b>教法设计：</b>①运用图片展示、CAD 演示法讲授新课，在教学中集中学生注意力，调动学生的主观能动性，使之能较好地完成任务。</p> <p>②以项目引导，任务驱动，在裙子结构设计的过程中用启发式教学方法与对比式教学方法展开教学。</p> <p><b>学法设计：</b>①在项目任务的引导下，通过小组合作、自主探究等方法来开展学习。</p> <p>②根据提供的多个变化款的裙子图片，分组探究、总结贴袋变化的原理。</p>
教学资源	<ol style="list-style-type: none"> <li>1、教科书：《服装结构制图》。</li> <li>2、多媒体课件、图片与教学活动。</li> <li>3、材料：A4 纸张、画笔、直尺等。</li> <li>4、设备：CAD 制图软件。</li> <li>5、环境：多媒体教室</li> </ol>
<h2>教 学 设 计</h2>	

教 学 内 容	师 生 活 动	复 备 栏
<p><b>复 习</b></p> <p>1、女性人体特点 。</p> <p>2、下肢与裙子结构的关系 。</p>	<p>通过对女性人体特点的复习，让学生掌握下肢与裙子的结构关系。</p>	
<p><b>情景导入</b></p>  <p>1、从图片中观察这些裙子是怎样变化的？</p> <p>2、从图片可以分析出裙子的款式变化是很多的，今天学习裙子结构设计。</p>	<p>通过图片展示，让学生了解裙子的相关变化款式很多，从而导入新课。</p>	
<p><b>新课讲授</b></p> <p><b>一、项目任务确定</b></p> <p>1、裙子的分类</p> <p>2、裙子尺寸控制</p> <p>3、一步裙结构制图</p> <p>4、裙子变化款结构设计</p> <p><b>二、任务分析</b></p> <p><b>1、裙子的分类</b></p> <p>(1) 按裙子长度分：</p> <p>超短裙(迷你裙)、短裙、齐膝裙、中庸裙、长裙、曳地裙(拖地裙)。</p> 	<p>项目任务展示，让学生有明确的学习目标。</p> <p>以学生为主体，教师为主导。通过小组合作探究，分析裙子的分类，师生共同总结。</p>	



超短裙 短裙 齐膝裙 中庸裙 长裙 曳地裙

(2) 按裙腰分：装腰、无腰、连腰、低腰、高腰。



(3) 按裙子外形分：H型、A型、Y型。



## 2、裙子尺寸控制

裙子尺寸主要是三围的尺寸，三围指腰围、臀围与裙摆围。

### (1) 腰围

在裙装中，腰围是最小的围度，它的尺寸规格不受款式造型的影响，是裙装中围度规格中变化最小的，放松量可以控制在  $0\sim 2\text{cm}$ 。

### (2) 臀围

臀围放松量的大小会直接影响裙装的造型风格。对于一些宽松型的裙装，放松量可不做严格的规定。而

展示相关裙子图片，增加学生印象，让知识点掌握牢固。

启发式教学，引导学生学习新知，教师强调注意点。在制作要点中以图片的形式提示，能够引起学生的重视。

教师讲解引导学生思考裙子所需要控制的三个部位尺寸。同时设置问题，让学生思考腰围、臀围与摆围大小的控制方法及原则。

对于合体的裙装，臀围的放松量一般控制在 4~6cm。

### (3) 摆围

摆围的大小由款式造型而定。宽松型的裙装的摆围可以呈 A 形、圆形、甚至超过 360 度。如果既要小下摆又要便于行走，可采用开衩的方法，如旗袍。

## 3、一步裙结构制图

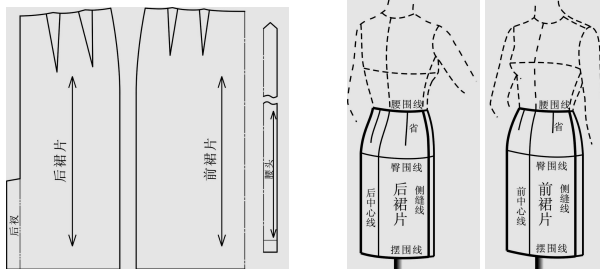
### (1) 款式特点：

一步裙属于紧身裙，前后两片，装腰，臀围放松量取 4-6 厘米，前后腰口各收四只省处理臀腰差。后中心线分割，上端装拉链，下摆开衩。裙子长短差异较大，开衩位置也各不相同。



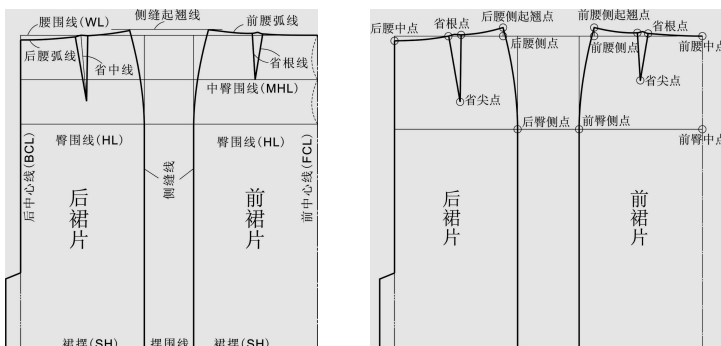
### (2) 裙装结构名称认识

① 面，即前片、后片、腰等术语，与裙装联系起来，有前裙片、后裙片、腰头。



② 线，即提问中的侧面、腰、臀等术语。

③ 点，裙装中相关点的名称。



教师从最基本的一步裙讲解新课，让学生学习最基本的裙装结构制图，从而为裙装的设计打下良好的基础。

通过学生运用自己的生活常识对该裙子的认识，使学生有初步印象，然后教师补充讲解裙子对应哪个部位的结构线的名称。

教师 PPT 课件中一步裙结构轮廓线图片的展示，让学生一目了然，直观易懂，增加学生学习印象。

(3) 规格尺寸

号型	部位	裙长	腰围	臀围	臀长	腰宽
160/72B	规格	68	74	94	18	3

(4) 结构制图

**前裙片：**

- ⑫ 侧缝基础线(前中线)：首先画出的基础直线。
- ⑬ 上平线：与基本线垂直相交。
- ⑭ 裙长线(下平线)：暗裙长减腰宽，平行于上平线。
- ⑮ 臀高线(臀围线)：上平线下量 0.1 号+1cm
- ⑯ 臀围大(侧缝直线)：按 1/4 臀围做前中线的平行线。
- ⑰ 腰围大：按 1/4 腰围。
- ⑱ 腰口劈势：腰口劈势大为臀腰差的 1/2。
- ⑲ 前省：省位围前腰围加臀腰围差的 1/2，然后取其中点围省位一侧；省大为臀腰差的 1/2；省长为 11cm。
- ⑳ 腰缝线：确定腰口起翘，然后画顺腰口线。
- ㉑ 摆围大：按侧缝直线偏进 2cm。
- ㉒ 侧缝弧线：通过腰口劈势点、臀围大点及侧缝直线偏进点画顺侧缝弧线。

**裙后片**

- ⑫ 上平线、下平线、臀围线均按前片延伸。
- ⑬ 后中线：垂直于上平线。
- ⑭ 臀围大(侧缝直线)：按 1/4 臀围做前中线的平行线。
- ⑮ 腰围大：按 1/4 腰围。

教师以启发式教学法，讲解人体前面、后面、侧面分别在哪里；人体的腰、臀分别在哪里。请学生代表观察并作回答。

引导学生学习裙子前片制图的方法与原理，同时运用 CAD 直观演示教学法，讲解分析，学生动手操作。

问题设置 H/4 分配与腰口收省的原因。

教师强调制图完毕后需加深外轮廓线，并有纸样文字说明。

- ⑩ 腰口劈势：与前片方法相同。
- ⑪ 后省：省位为前腰围加臀腰差的  $1/2$ ，然后取其中点为省位一侧；省大为臀腰差的  $1/2$ ；省长为 13cm。省中线垂直于腰缝直线。
- ⑫ 腰缝线：按前腰口起翘，然后在后中线上端低落 1cm 画顺腰缝线。
- ⑬ 摆围大：同前片。
- ⑭ 侧缝弧线：同前片。
- ⑮ 后衩：后衩高由臀高线量下 23cm，后衩宽为 4cm。
- ⑯ 裙腰：裙腰长为腰围规格，另加 3cm 为里襟宽，宽为 3cm。

#### (4)、制图说明

##### ①裙子的收省原理

裙子围度是采用臀围  $1/4$  分配方法来制作的，故腰部需要收一定的省量才能合体。腰部收省是由于臀腰的差量引起的。省量的大小是由臀腰差决定的，其次，我们通过分析人体的臀腰部形态，发现标准人体的臀突大于腹突。所以前后的收省量大小也不一样。标准人体的臀突围低于腹突围，所以前后的省长也不一样。

##### ②裙长、臀围、摆围的关系

在裙长和臀围一定的情况下，裙摆围越小，腰省越大，反之，越小。一般情况下，摆围大于腰围时腰省比较小，甚至无腰省，这样的裙子形状，人们称它为圆台行（俗称喇叭裙）。摆围小于臀围时腰省往往比较大，这样的裙子形状，人们称为倒圆台行（俗称旗袍式），摆围等于臀围的裙子形状为圆柱形（俗称直筒式），它的腰省介于两

PPT 课件站直后裙片与前裙片，分组讨论两片有哪些部位相同，哪些部位不同？学生代表回答，教师总结前后的不同点。

教师 CAD 示范操作，学生动手操作学习。

教师在人台上立体裁剪，讲解裙子让学生思考为什么要以  $H/4$  分配数值与腰口腰收省的原因。

者之间。

### ③为什么裙子的后腰缝线要低落 1cm 左右

东方女性与西方女性相比，臀部略有下垂，致使后腰至臀部之间的斜坡显得偏长而有平坦，并在上部处略有凹进，腹部有明显的隆起现象，从侧面观察，腰际至臀底部呈 S 形。所以一般情况下，裙子的后中央腰缝线要比前面低落 1cm 左右，尤其是对与裙摆偏小、臀部贴身的一类裙子更应如此，否则，裙子穿在后面将出现裙摆前高后低、裙身涌向前面的现象，如此时的前中央开衩，则将产生前叉“搅盖”的弊病，而后中央开衩。则将产生后又“豁开”的弊病，这将严重影响裙子的穿着效果，这些弊病的产生与女性体腰际部位前后的差异有关。

### ④侧缝处裙腰缝需要起

起翘是由侧缝上端的劈势所引起的。侧缝的劈势使得前后裙身拼接后，在腰缝处产生了凹角。劈势越大，凹角就越大，而此起翘的作用就在于将这凹角得到填补。

## 4、裙子变化款结构设计

裙子的结构变化主要以分割、褶裥、高低腰、裙摆造型变化为主。

### (1) 分割裙

竖向分割：二片裙、三片裙、四片裙、六片裙、八片裙、分割裙

横向分割：节裙、育克裙

### 制图说明

- ④ 裙的造型在纵向分割的前提下，可分为控制臀围与不控制臀围两种类型。
- ⑤ 在不控制臀围的条件下，裙的纵向分割呈斜直线状态；反之，裙的纵向分割呈弧线状态。在弧线

教师讲解腰头的制图方法及原理，强调腰头多余 3cm 的作用。

一步裙制图原理的讲解，PPT 图片与人台立体裁剪的方法，讲解腰口收省及 H/4 分配的原理，同时讲解裙长、臀围与摆围的关系。列举大量生活中常见的裙子，让学生真正掌握其制图原理。

教师让学生观察人台，讲解后中下落 1cm 的原因。

<p>状态中，当展宽始点高度处于臀高线处时，裙的下摆展开似喇叭花。</p> <p>⑥ 当展开宽始点高度处于臀高线以下一定位置时，裙的下摆展开似鱼尾，因此裙摆展宽点高度不同会引起裙造型的变化。裙摆展宽高度范围应在臀高线以下，膝高线以上。</p> <p><b>(2) 褶裥裙</b></p> <p>褶裥的特点：具有多层次的立体效果，具有运动性与装饰性。主要分为自然褶和规律褶。</p> <p><b>分割褶裥裙</b></p> <p><b>制图说明</b></p> <p>① 裙的造型在横向分割的前提下，腰口省位合并，裙片展开；</p> <p>② 利用省移动将腰省转移至育克中，分割线一下的省融入暗裥中；</p> <p>③ 褶裥即长度的增加，通过切展，增加长度即褶量。褶裥量的大小根据款式结构而定。</p>	<p>教师生活实例列举，让学生感受到版型不好的裙子，给我们带来的影响。如后中未下落 1cm 及侧缝出裙腰口未起翘而存在的问题从而导入新知，让学生容易掌握。</p> <p>分组讨论裙子的主要分类方法有哪些，教师总结。</p> <p>分割鱼尾裙为技能大赛题库题目，教师图片与参赛照片展示，激发学生学习兴趣，让学生分组合作，分析结构原理及制图方法。</p>	
--	---	--

	<p>教师讲解制图的原理及方法，强调说明其分割及下摆的制图要点。CAD示范制作要点，学生动手操作。</p>	
	<p>分割褶裥裙图片展示，此类型裙为对口单制图题型，强调其重要性。学生分组合作，分析结构原理及制图方法。</p>	
	<p>教师讲解制图的原理及方法，强调省位合并与裙摆展开的制图要点。CAD示范制作要点，学生动手操作。</p>	

<p><b>评价</b></p> <ol style="list-style-type: none"> <li>1、作业展示。</li> <li>2、学生分组自评、互评。</li> <li>3、教师评价并总结：裙子结构制图方法与原理。</li> </ol>	<p>不仅从专业技能角度评价，而且要从学生的学习能力评价。</p>	
<p><b>五、知识拓展</b></p> <ol style="list-style-type: none"> <li>1、技能大赛相关图片展示</li> <li>2、对口单招试题展示</li> </ol> <p>图1            图2            图3            图4</p>	<p>通过技能大赛的与对口单招的款式进行讲解，拓展学生的知识面。</p>	
<p><b>六、总结</b></p> <ol style="list-style-type: none"> <li>1、裙子的分类</li> <li>2、裙子尺寸控制</li> <li>3、一步裙结构制图</li> <li>4、裙子变化款结构设计：裙子的分割、省位的合并及褶裥的展开</li> </ol>	<p>师生共同总结知识点，强调重难点。</p>	
<p><b>七、作业</b></p>	<p>学生分析两款裙子的变化原理，进行结构制图。教师强调制图重难点。</p>	
<p><b>板书设计</b></p>		

## 裙装的结构设计原理及方法

### 一、裙子的分类

- |         |   |
|---------|---|
| 1、按裙子长度 | 制 |
| 2、按裙腰   | 图 |
| 3、按裙子外形 | 区 |

### 二、裙子尺寸控制

三围：腰围、臀围与裙摆围。

### 三、一步裙结构制图

### 四、裙子变化款结构设计：

- 1、裙子的分割
- 2、省位的合并
- 3、褶裥的展开

## 教 学 反 思

### 优点：

- 2、通过教学学生能自由设计裙子的各种款式，效果较好。同时培养了学生的审美能力与精益求精的学习精神。
- 2、在教学过程中实现以学生为主体，教师为主导的教学理念，学生在学中做，做中学。培养学生自主探究、团结协作与勤于动手的习惯。
- 3、运用多媒体的教学法激发学生的学习兴趣，增强课堂氛围，提高教学效果。

### 缺点：

- 2、有些同学接收较慢，课前又没有做好准备，以后要对后进生严格要求。课前必须做好预习；课堂上多教、多学、多练；课后给予一定的辅导。
- 2、在教学过程中应设计多样的教学活动，激发学生的学习兴趣。

## 第四章 服装 CAD 纸样设计实践四

【教学目标】 让学生了解领子的结构设计 with 变化原理

【思政目标】

### 1.弘扬工匠精神，培养严谨细致的专业素养

领子的设计结构对称性强、技术要求高，通过对各种领型的精确推板与工艺连接的教学，引导学生树立一丝不苟、追求完美的工作态度，践行精益求精的工匠精神。

### 2.增强文化认同，理解传统服饰中的领型演变

在教授立领、圆领、对襟、盘扣领等结构时，引导学生了解中国传统服饰中领型的文化意义及其演变过程，激发学生对民族服饰智慧的认同与敬意，增强文化自信。

### 3.坚持功能与审美并重，树立服务人民的设计理念

领子的设计不仅决定服装的风格定位，也影响穿着的舒适性与功能性。课程引导学生在造型设计中兼顾人体工学、季节性需求与场合规范，体现“人民性”与“实用性”统一的设计观。

### 4.强化环保意识，倡导结构优化与绿色设计

鼓励学生在领型变化与组合设计中关注面料节约与结构简化，通过案例分析提升对“降碳、节能、减废”理念的理解与应用，树立绿色可持续发展的设计责任感。

### 5.培养团队协作与创新精神，提升综合素养

在多种领型组合设计实践中，组织小组合作进行创意展示与结构改良，培养学生的沟通能力、协同精神与创新表达，增强责任感与集体

意识。

## 6.引导审美价值观，传递“得体、尊重、内涵”的设计理念

通过对不同职业装、礼服、校服等场合性领型设计的讲解，引导学生理解“衣以载道”的社会功能，树立得体穿着、尊重文化、传递内涵的设计追求。

【教学重点难点】各类领子的结构设计方法

【教学课时】12 学时

【教学方法】上机实操、任务驱动法、理论与实践结合

【教学内容】

### 第一节 无领领线纸样设计

教学课题	无领和立领设计		学时	4（实训1）
教学目的	掌握无领和立领的设计要点及制图方法。			
教材分析	重点	常规立领设计		
	难点	特殊立领设计		
教学方法	讲解方法、绘图演示、实训练习			



作业	用 1:5 设计二个常规立领和二个特殊立领
教学 后 记	

### 课题（一）：无领和立领设计

重点：常规立领设计

难点：特殊立领设计

#### 一、复习与引入

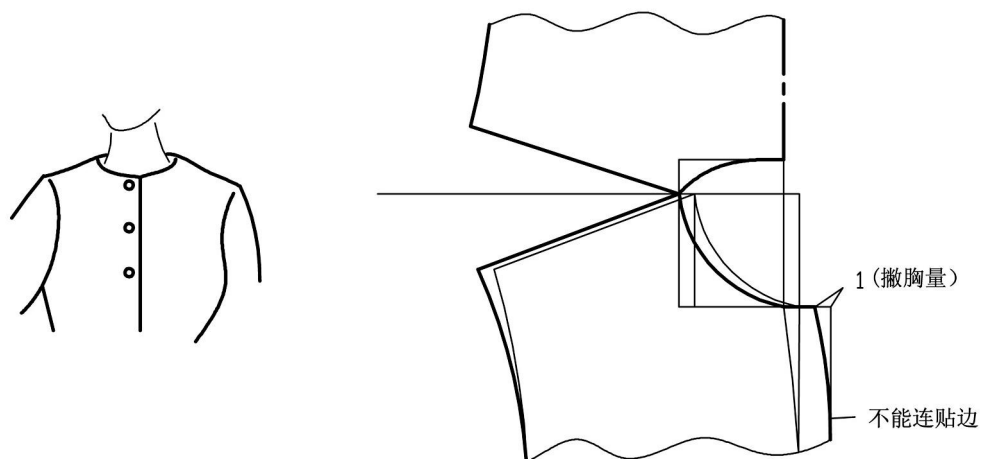
1. 省缝的构成及转移方法？
2. 口袋、搭门、门襟及撇胸的设计

#### 二、无领设计

##### 1. 无领开襟式领口

###### （1）理论分析

无领开襟式领口在裁剪前衣片时为使衣片符合人体要收省，如果没有收省就要要留出撇胸量 1~2cm，然后再画领宽、领深。门襟止口的上端有撇胸时，不能自带贴边，否则无法去掉撇胸量。无领开襟式领口如下图：



###### （2）基型变化

和四开身无省基型相比主要做二点改变：其一，为使前胸部符合人体，前片做 1cm 的撇胸处理；其二，前领弧线由较凹状态变为较直状态。

###### （3）制图举例一女春秋衫衣身（前章已做讲解）

##### 2. 无领套头式领口

###### （1）理论分析

无领套头式领口的裁配较开襟式更难一些，因前中心线无法去掉撇胸。解决的方法可以将后领宽开宽于前领宽，使前后领宽有个差数，这样当肩缝缝合后，后领宽可将前领宽拉开，

起到撇胸的作用。前后领宽的差数随款式而定，领口越宽，这个差数就越大。另外，这种领型还要考虑领口围度，必须大于头围尺寸，以便穿脱方便。无领套头式领口如下图：

## 2. 基型变化

和四开身无省基型相比不同点在于：后横开领大于前横开领 0.3cm。即前横开领 $=2/10N-0.5\text{cm}$ ，后横开领 $=2/10N-0.2\text{cm}$ ，这一差值主要起撇胸的作用。

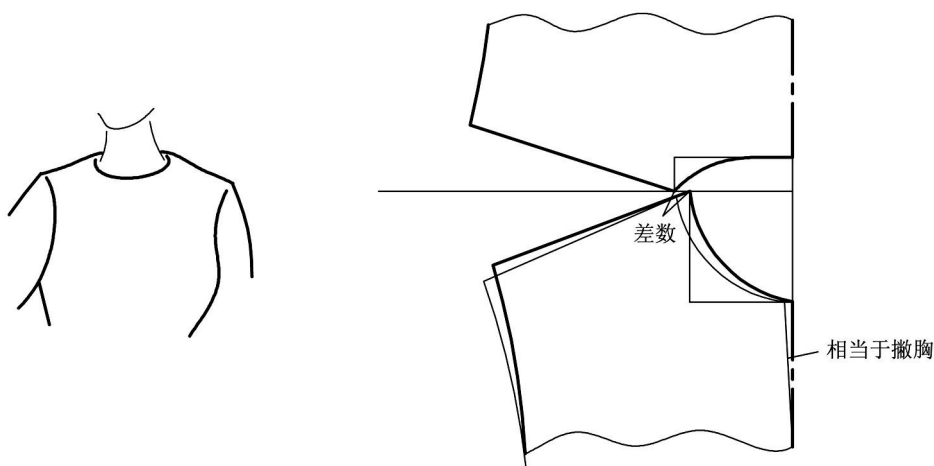
## 3. 制图举例

例 1 无领套式圆领设计，见图 5-3。

例 2 无领套式一字领设计，见图 5-4。

例 3 无领套头式方领设计，见图 5-5。

例 4 无领套头式 V 字领设计，见图 5-6。



## 三、立领设计

### 1. 有领分类及名称

衣领分无领和有领。而有领又可分为立领、翻领、驳领三大类，每一类又可变化出多种多样的领型。其基本结构有翻领、底领、领外口、领里口、领上口、领下口等。

### 2. 立领的分类及特点

#### (1) 竖直式立领

如果将一块长方形的衣料围在颈部一周，领子呈圆柱体形状，称为竖直式立领。领上口线 L1 与领下口线 L2 的长度相等。但由于人体颈上细下粗，衣领等上口与颈部之间有一定的空隙，是不太合体的立领，但穿着舒适，活动自如。

#### (2) 内倾式立领

如果将竖直式的衣领上口画出二个省向里折进，使其变短，领子呈正圆台形状，称为内倾式立领。领上口线 L1 小于领下口线 L2，符合人体颈部上细下粗的特征，是合体的立领，也是应用最广泛的立领。内倾式立领的前端是向上翘的，常用值是 1~3cm。

#### (3) 外倾式立领

如果将竖直式的衣领上口剪开两个小口向外放出，使其变长，领子呈倒圆台形状，称为外倾式立领。领上口线 L1 大于领下口线 L2，和人体颈部上细下粗的特征相反，是不合体的立领。外倾式立领的前端是向下翘的，但向下翘的量是有一定限度的，否则外口太松，立领立不住就变成其他领型了。

### 3. 立领的设计要点

#### (1) 横开领宽和直开领深设计

紧贴颈跟部的立领的特点是横开领较窄，直开领较深，领宽在 5cm 以内、起翘量在 3cm

以内的立领，领口可用基型中的领围公式计算或在其基础上进行微调。但领宽和起翘量超过上述范围，就要根据实际情况加大领宽和领深值，无法再用计算公式来约定。

(2) 起翘量设计

起翘量是指领底线上翘的程度。起翘量=(领孔长-领围)/2，此公式只作为合体立领的理论依据，在实际设计中要灵活的多。

内倾式立领的前起翘一般在 1~3cm 之间，如果超过 3cm，颈部就不便活动了。但超过 3cm 的起翘量，立领也是成立的，解决的办法是加大领口的开挖量。

(3) 领宽设计

立领领宽一般在 3~5cm，但超过 5cm 的领宽，立领也是成立的，解决的办法是加大领口的开挖量。

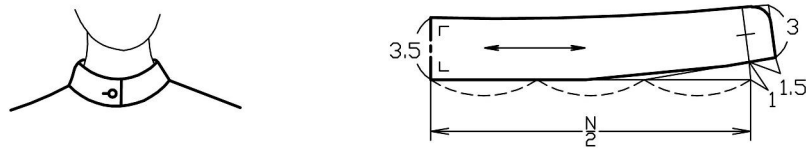
(4) 搭门量设计

搭门量与扣子直径有关，小扣取 1.5~2cm；中扣取 2~2.5cm；大扣取 3~4cm。

4. 立领制图举例

(1) 常规式立领制图 (单位: cm)，见图下图:

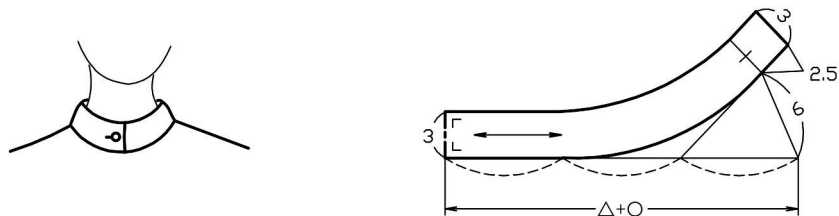
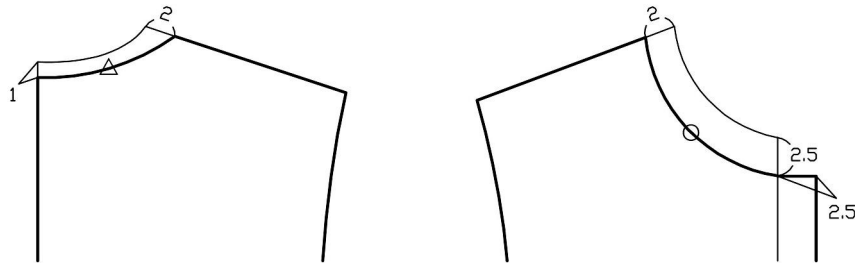
领围(N)=36，领宽=3.5，起翘量=1，搭门量=1.5。



(2) 特殊立领制图

例 1 起翘量超过 3cm 的特殊立领制图 (单位: cm)，见图下:

后领弧长(Δ)=9.5，前领弧长(○)=13.4，领宽=3，起翘量=6，搭门量=2.5



例 2 领宽超过 5cm 的特殊立领制图 (单位: cm)，图略。

后领弧长(Δ)=9.5，前领弧长(○)=15，领宽=13，起翘量=3，搭门量=3

五、总结提问

1. 开襟式领口和套头式领口的设计要点。
2. 立领的分类及特点。

3. 常规立领的设计要点。
4. 特殊立领的设计要点。

## 六、实训练习

1. 用 1:5 作业纸设计一个常规立领
2. 用 1:5 作业纸设计二个特殊立领

### 第二节 翻领纸样设计

教学课题	连体翻领设计		学时	4 (实训 1)
教学目的	掌握连体翻领的设计要点及制图方法。			
教材分析	重点	领底线向下弯的连体翻领制图		
	难点	起伏量设计		
教学方法	讲解方法、绘图演示、实训练习			
教学手段	教材、参考书、样板			

教学过程及时间分配	一、复习与引入 1. 开襟式和套头式无领的设计要点            5 分钟 2. 立领的设计要点                                5 分钟 二、连体翻领 (一) 领底线向上翘的连体翻领 1. 制图举例                                        15 分钟 2. 制图分析                                        5 分钟 (二) 领底线向下弯的连体翻领 1. 制图方法 (1) 与衣身分开的制图方法                10 分钟 (2) 与前片相连的制图方法               20 分钟
	教研室主任检查签字
	2. 设计要点 (1) 起伏量设计 ※ 影响起伏量的一些因素                15 分钟 ※ 起伏量的确定方法                      10 分钟 (2) 辅助部位设计 ※ 细节设计                                 5 分钟 ※ 领型设计                                 5 分钟 三、总结提问 1. 领底线向上翘的连体翻领的制图要点是什么?    2 分钟 2. 领底线向上翘的连体翻领制图方法有哪二种?    2 分钟 3. 影响起伏量的因素有哪些?                      2 分钟 4. 起伏量的设计方法有哪二种?                    2 分钟 5. 连体翻领的辅助部位设计有哪些?               2 分钟 四、实训练习. 1. 用 1:5 作业纸设计一个领底线向上翘的连体翻领。                10 分钟 2. 用 1:5 作业纸设计一个领底线向下弯的连体翻领, 要求与衣身分开。    15 分钟 3. 用 1:5 作业纸设计一个领底线向下弯的连体翻领, 要求与前片相连。    20 分钟
作业	用 1:5 设计一个领底线向上翘和一个领底线向下弯的连体翻领

教  
学  
后  
记

## 课题（二）：连体翻领设计

重点：领底线向下弯的连体翻领制图

难点：起伏量的设计

### 一、复习与引入

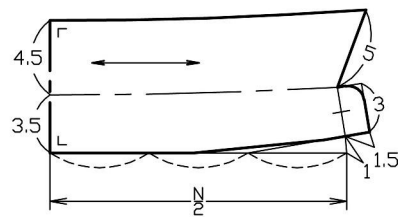
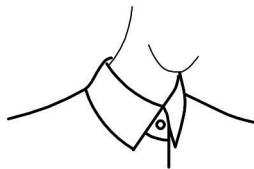
1. 开襟式无领和套头式无领的设计要点
2. 立领的设计要点

### 二、连体翻领

#### （一）领底线向上翘的连体翻领

1. 制图举例，见下图：

领围（N）=36cm，底领宽=3.5cm，翻领宽=4.5cm，起翘量=1cm，搭门量=1.5cm。



#### 2. 制图分析

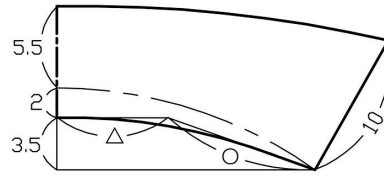
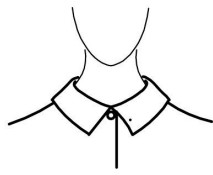
制图是以常规立领作为底领，在其基础上加上翻领即可。设计的重点是起翘量的设计。

#### （二）领底线向下弯的连体翻领

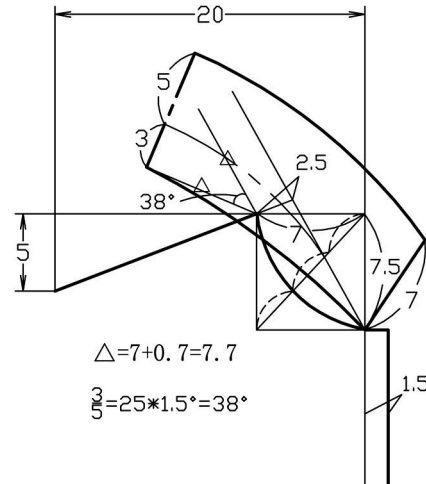
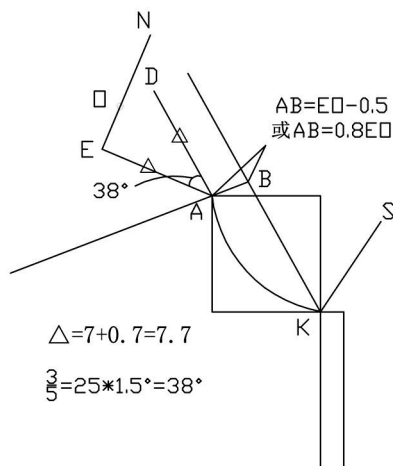
##### 1. 制图方法

（1）与衣身分开的制图方法，见下图：

起伏量=3.5，底领宽=2，翻领宽=5.5，后领弧长（ $\Delta$ ）=7.5，前领弧长（ $\bigcirc$ ）=10.5



(2) 与前片相连的制图方法，见下图：



## 2. 设计要点

### (1) 起伏量设计

※ 影响起伏量的一些因素：

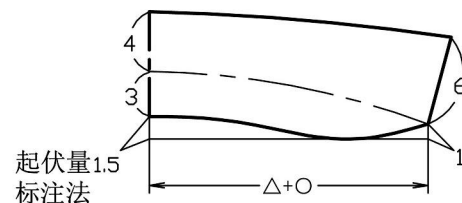
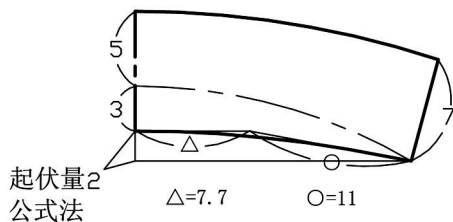
第一，翻领的宽窄与领外口长度的关系。当底领的宽度相同时，翻领越宽，说明衣领翻得越往下。所需要的领外口长度相对就越长。（图略）

第二，翻领宽与底领宽的差数大小与领外口长度的关系。当翻领宽相同时，底领越窄，两者差数越大，说明衣领翻的越往下，所需的领外口长度相对就越长。（图略）

第三，起伏量与领外口长度的关系。起伏量越大，领外口长度就越长。（图略）

结论：底领相同，翻领越宽，起伏量越大；翻领相同，翻领宽和底领宽的差数越大，起伏量越大。

※ 起伏量的确定方法，见下图：



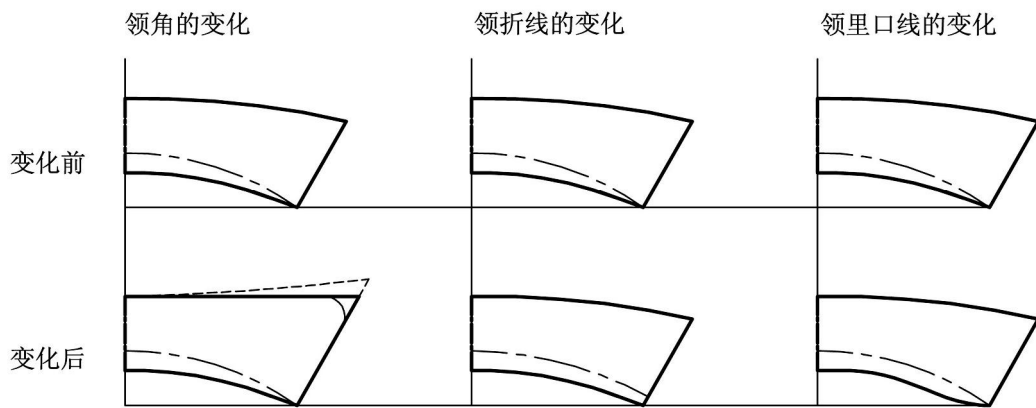
第一，直接标注法。根据经验直接标出数值。起伏量一般在1~12cm，常用值是2~4cm。确定的依据是底领相同，翻领越宽，起伏量越大；翻领相同，底领越小，起伏量越大。

第二，公式法。起伏量=翻领宽-底领宽。此公式只能作为确定起伏量的理论依据，实际应用中要灵活的多。

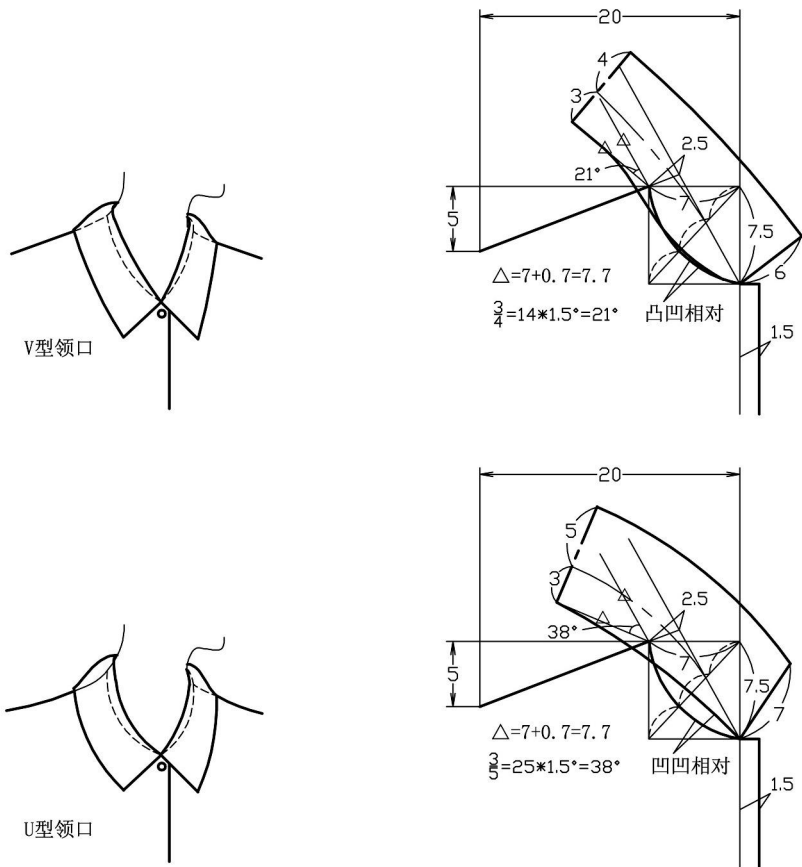
### (2) 辅助部位设计

连体翻领中除起伏量是主要的设计因素以外，也要注意其他部位的细节设计，如领角设

计的随意性；领翻折线的随机性；领里口线的变化性，连体翻领的造型变化，见下图：



在连体翻领中，还存着穿着后衣领的翻打折线呈现V形和U形的差异。这种差异是很微妙的，虽然不那么引人注目，但对配领而言也是很重要的问题。这种翻折线形状的差异，是因衣领里口与衣片领口弧线的吻合程度而形成的。当领里口线与领口线凸凹相对吻合时，衣领的翻折线呈V型，V型可使人显得端庄、严谨；当领里口线与领口线凹凹相对时，衣领的翻折线呈U型。U型可使人显得活泼、年轻。领折线与领口弧线的关系，见下图：



### 三、总结提问

1. 领底线向上翘的连体翻领的制图要点是什么？
2. 领底线向下弯的连体翻领制图方法有哪二种？
3. 影响起伏量的因素有哪些？
4. 起伏量的设计方法有哪二种？
5. 连体翻领的辅助部位设计有哪些？

#### 四、实训练习

1. 用 1:5 作业纸设计一个领底线向上翘的连体翻领。
2. 用 1:5 作业纸设计一个领底线向下弯的连体翻领，要求与衣身分开。
3. 用 1:5 作业纸设计一个领底线向下弯的连体翻领，要求与前片相连。

教学课题	分体翻领和平领设计		学时	4（实训 2）
教学目的	掌握分体翻领和平领的设计要点及结构制图。			
教材分析	重点	分体翻领和平领的结构制图		
	难点	分体翻领和平领的设计要点		
教学方法	讲解方法、绘图演示、实训练习			
教学手段	教材、参考书、样板			

教学 过程 及 时 间 分 配	一、复习与引入 1. 连体翻领中起伏量是如何设计的? 5 分钟 2. 连体翻领中辅助部位设计需要注意哪些问题? 5 分钟 二、分体翻领 1. 分体翻领的定义及优点 (1) 分体翻领定义 5 分钟 (2) 分体翻领优点 5 分钟 1. 分体翻领制图 (1) 常规分体翻领制图 15 分钟 (2) 特殊分体翻领制图 10 分钟
	教研室主任检查签字
	三、平领设计 1. 定义及制图 (1) 平领定义 5 分钟 (2) 平领制图 20 分钟 2. 设计要点 10 分钟 3. 理领分析 10 分钟 四、总结提问 1. 分体翻领的设计要点是什么? 2 分钟 2. 常规和特殊分体翻领在设计和风格上有哪些不同? 2 分钟 3. 平领的设计要点是什么? 2 分钟 4. 平领重叠量如何设计? 2 分钟 5. 平领制图为何要修正领里口线? 2 分钟 五、实训练习 1. 用 1:5 作业纸设计一个男衬衫领。 25 分钟 2. 用 1:5 作业纸设计一个男中山服领。 20 分钟 3. 用 1:5 作业纸设计一个铜盆领。 25 分钟 4. 用 1:5 作业纸设计一个海军领。 20 分钟
作业	用 1:5 设计两个分体翻领和两个平领

教 学 后 记	
------------------	--

### 课题（三）：分体翻领和平领设计

重点：分体翻领和平领结构制图

难点：分体翻领和平领设计要点

#### 一、复习与引入

1. 连体翻领中起伏量是如何设计的？
2. 连体翻领中辅助部位设计需要注意哪些问题？

#### 二、分体翻领

##### 1. 分体翻领的定义及优点

###### （1）分体翻领定义

也称两片领是指底领与翻领分别裁出，然后又拼缝在一起的领型。常见的有男衬衫领、中山服领等。

###### （2）分体翻领优点

由于底领与翻领可以分开，底领部分领上口的长短可用起翘量进行调整，翻领部分领外口的长短可用起伏量进行调整，从而解决了领底线向下弯的连体翻领领上口松弛不贴脖的问题，也解决了领底线向上翘的连体翻领领外口长度较短，翻折困难的问题。

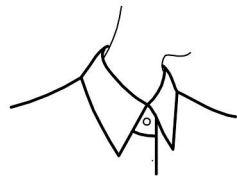
##### 2. 分体翻领设计要点及制图

###### （1）设计要点

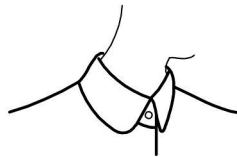
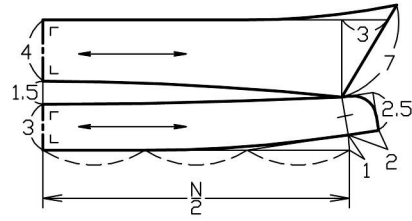
要求底领弧线和翻领弧线的曲度相反，且翻领弧线的曲度要略大于底领弧线的曲度。底领部分起翘量的设计和立领相同，翻领部分起伏量的设计主要看翻领宽和底领宽的差值。

###### （2）常规分体翻领制图

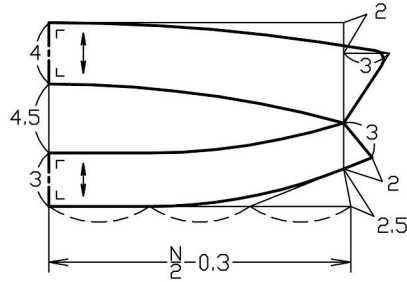
翻领宽和底领宽差值接近，翻领和底领面积接近，曲度接近，造型合体服贴，起伏量 $\approx 2 \times$ 起翘量 $-(0.5 \sim 1)$ ，式中 $0.5 \sim 1$ 是底领在前后中线宽度的差值，如男衬衫领和中山服领制图（ $N=40$ ），见下图：



男衬衫领

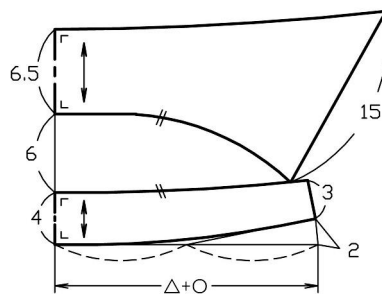
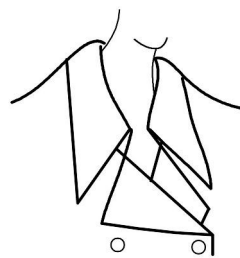
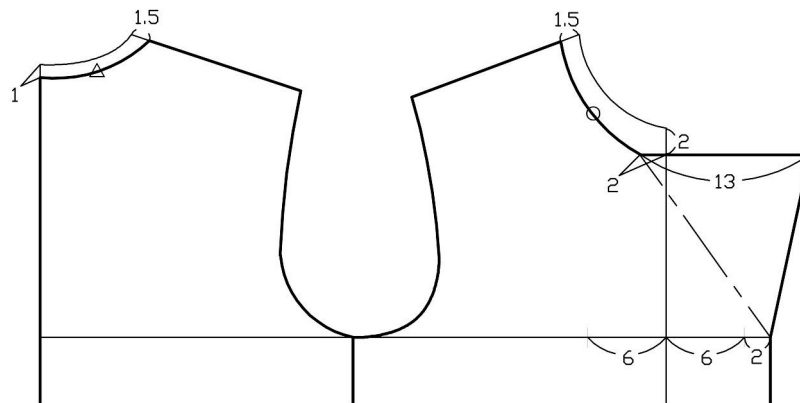


中山服领



### (3) 特殊分体翻领制图

翻领宽和底领宽差值加大，翻领和底领的面积差加大，曲度差加大，造型宽松自如，起伏量 $>2 \times$ 起翘量，如风衣领制图（ $N=40$ ），见下图：



## 三、平领

### 1. 定义及制图

#### (1) 平领定义

平领也称袒领、披肩领，是一种无底领或底领较小的领型，较宽的翻领披在肩部，给人一种年轻、活泼之感。常见的有盆领、海军领等。

## (2) 平领制图

平领的配领方法最好是在前后衣片领口的基础上进行配制。将前后衣片的肩端部重叠，以重叠的多少来控制衣领里口的曲度、领座的高低以及领外口的长度，制图见下图：

### 2. 设计要点

- (1) 前后肩线的重叠量在 0.5~5cm，常用值是 2~4cm。
- (2) 在直开领深相同的条件下，窄领的重叠量大；宽领的重叠量小。
- (3) 在领宽相同的条件下，直开领深的重叠量小；直开领浅的重叠量大。
- (4) 修正领里口线的曲度：后领中线处放 0.5cm，侧颈点处放 0.5cm。

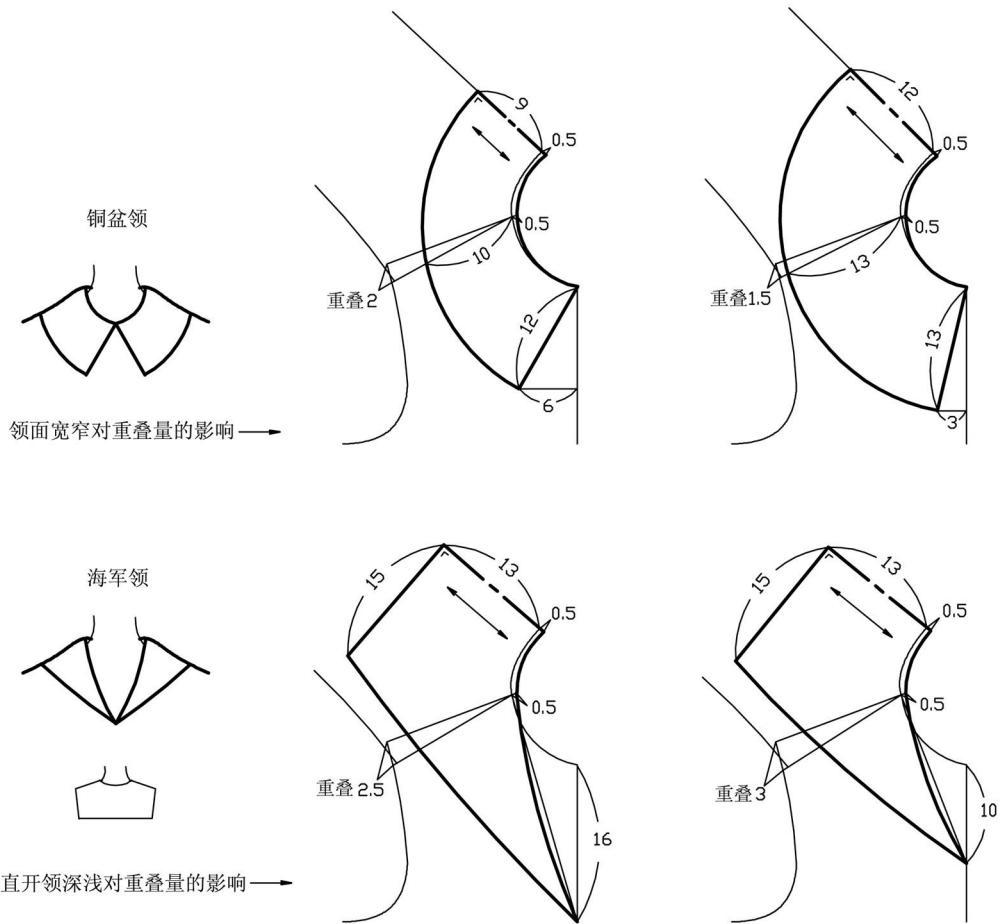
### 3. 理论分析

#### (1) 重叠量对领座高低的影响

以上例子可以看出，利用前后衣片肩端点重叠的多少来调整领里口的曲度、领座的高低以及领外口的长度是比较容易的，也是很科学的。肩端点重叠的多，领外口就短，底领可保留一定的高度；相反肩端点重叠的少，领外口就长，底领就变得很小。下面用一组数据来说明：重叠 1cm 时，形成几乎无领座的领子；重叠 2.5cm 时，后领座有 0.6cm 左右；重叠 3.8cm 时，后领座有 1cm 左右；重叠 5cm 时，后领座有 1.3cm 左右。也就是说大约每重叠 1.3cm 左右，领座就挺高 0.3cm。重叠最少 0.5cm，就多 5cm，超过 6.5cm 就成为连体翻领。

#### (2) 修正领里口线的原因

作为平领，领里口线的曲度应比领圈曲度略直一些，其中有两个原因：一是平领整体结构的弯曲过大而出现斜丝，使外围易拉长，减小领里口线曲度可以使平领的领外口线长度减小，让它服贴在肩部，使领面平整；二是领里口线曲度小于领圈曲度，使平领仍保留很小一部分领座，使领里口线与领口接缝隐蔽，不直接与颈部摩擦，同时可以造成平领靠近颈部位置微微隆起，产生一种微妙的造型效果。



#### 四、总结提问

1. 分体翻领的设计要点是什么？
2. 常规和特殊分体翻领在设计和风格上有哪些不同？
3. 平领的设计要点是什么？
4. 平领重叠量如何设计？
5. 平领制图为何要修正领里口线？

#### 五、实训练习

1. 用 1:5 作业纸设计一个男衬衫领。
2. 用 1:5 作业纸设计一个男中山服领。
3. 用 1:5 作业纸设计一个铜盆领。
4. 用 1:5 作业纸设计一个海军领。

教学课题	八字领设计	学时	4 (实训 1)
------	-------	----	----------

<p>教学目的</p>	<p>掌握八字领的设计要点及结构制图。</p>	
<p>教材分析</p>	<p>重点</p>	<p>八字领的结构制图</p>
	<p>难点</p>	<p>八字领的设计要点</p>
<p>教学方法</p>	<p>讲解方法、绘图演示、实训练习</p>	
<p>教学手段</p>	<p>教材、参考书、样板</p>	
<p>教学过程及时间分配</p>	<p>一、复习与引入</p> <p>1. 分体翻领的设计要点是什么?      5分钟</p> <p>2. 平领的设计要点是什么?          5分钟</p> <p>二、八字领结构制图</p> <p>1. 八字领结构线名称                  10分钟</p> <p>2. 八字领结构制图                      25分钟</p>	
<p>教研室主任检查签字</p>		

<p>三、八字领的设计要点</p> <p>1. 驳口线的设计 15 分钟</p> <p>2. 串口线的设计 5 分钟</p> <p>3. 翻领松度的设计</p> <p>    (1) 翻领松度的影响因素 10 分钟</p> <p>    (2) 翻领松度的确定方法 15 分钟</p> <p>4. 领角的设计</p> <p>    (1) 八字领的采寸配比 15 分钟</p> <p>    (2) 八字领的领角变化 15 分钟</p> <p>四、总结提问</p> <p>1. 八字领中驳点和基点是如何确定的? 5 分钟</p> <p>2. 翻领松度的影响因素和确定方法是什么? 5 分钟</p> <p>3. 八字领的采寸配比是怎么样的? 5 分钟</p> <p>五、实训练习</p> <p>1. 阅读书 P119~124 页的内容 20 分钟</p> <p>1. 用 1:5 作业纸设计一个八字领 25 分钟</p>	
作业	用 1:5 设计一个八字领
教学后记	

课题（四）：八字领设计

重点：八字领结构制图

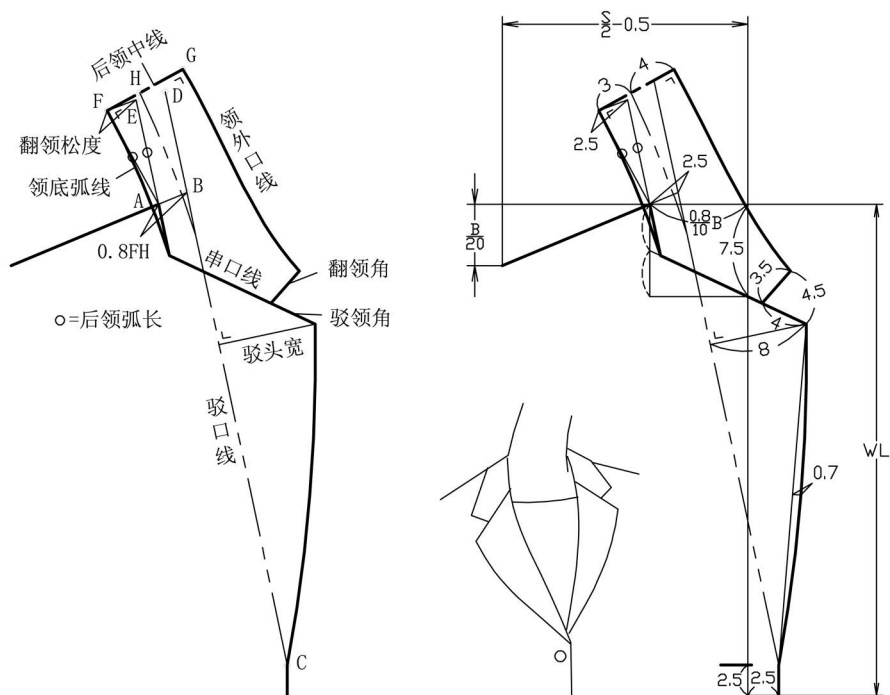
难点：翻领松度和领嘴的设计

### 一、复习与引入

1. 分体翻领的设计要点是什么？
2. 平领的设计要点是什么？

### 二、八字领结构制图

1. 八字领结构线名称，见下图：
2. 八字领结构制图，见下图：



### 三、八字领的设计要点

#### 1. 驳口线的设计

驳口线由驳点和基点连线而成。基点的定位在前面的制图里已经讲到，下面谈一下驳点的定位。驳点上下定位，理论上可自由设计。一般二粒扣西装的驳点在 WL 线附近；三粒扣西装的驳点在 WL 线上一个扣位大约 10cm 左右；一粒扣西装的驳点在 WL 线下一个扣位大约 10cm 左右。驳点左右位置由搭门量决定。单排扣搭门宽由服装种类和钮扣大小来决定，一般衬衣为 1.7~2cm；上衣为 2~2.5cm；大衣为 3~4cm。双排扣搭门由个人爱好和款式特点来决定，一般衬衣为 5~7cm；上衣为 6~8cm；大衣为 8~10cm。

驳头的高低，搭门的宽窄以及底领的宽窄都直接影响驳口线的倾斜角度

#### 2. 串口线的设计

串口线的高低及倾斜角度理论上可自由设计。比例裁剪法里一般把前片竖开领分成二等分或三等分，和前颈点连线来定位。

串口线角度上有平、翘、斜之分；形状上有略凹和平直之分。另外串口线的平斜是调整八字领中 70°~90° 领角的主要因素；也是调整驳领中驳角尖与平的主要途径。

#### 3. 翻领松度的设计

##### (1) 翻领松度的影响因素

第一，驳点明显上升时，翻领松度应增加。翻领松度的平均值是 2.5cm，这是根据翻领宽

和底领宽的差值为 1cm，驳点在腰围线上，以及翻领设有领嘴的基本结构相匹配的结果。一般驳点每上升一个扣位大约 10cm 左右，翻领松度在 2.5cm 的基础上增加 1cm。

第二，翻领和底领宽差值较大时，翻领松度应增加。一般翻领和底领的差值在 1cm 的基础上每增加 1cm，翻领松度在 2.5cm 的基础上增加 1cm。

第三，材料对翻领松度的影响：通常天然织物或粗纺织物的伸缩性较大，翻领松度要小；人造或精纺织物弹性相对要小些，翻领松度就要适当增加。调节量可在第一、二个条件基础上作 0.5cm 的微调。

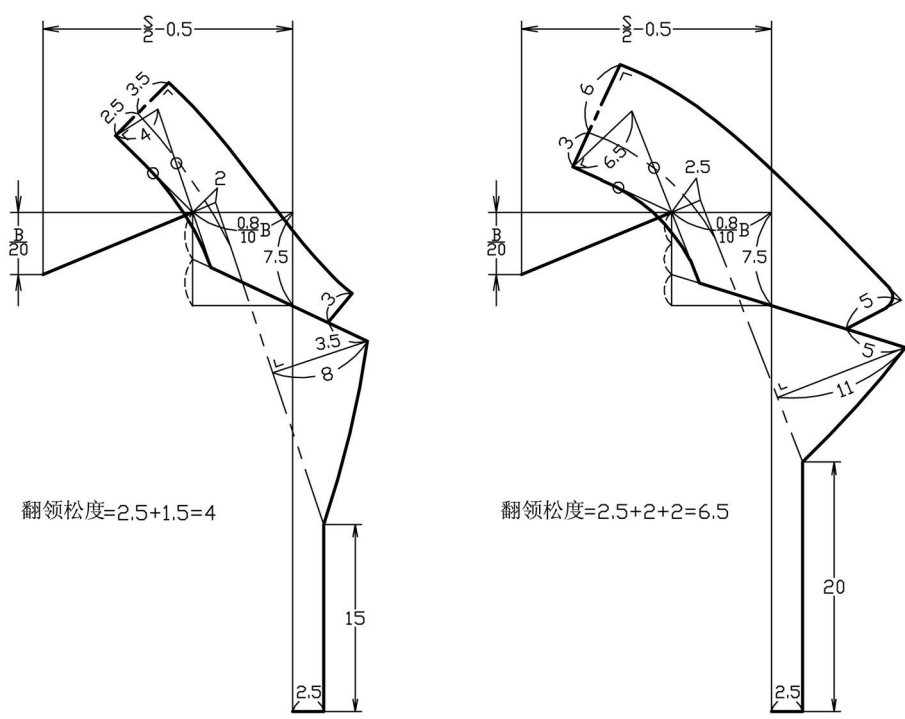
第四，领嘴对翻领松度的影响：翻领一般采用带领嘴的结构，领嘴的张角，实际起着翻领和衣身容量的调解作用。因此带领嘴翻领的翻领松度设计通常较为保守；而没有领嘴的翻领，其调解容量的作用就不存在了，因此这种翻领的翻领松度要适当增加。调节量可在第一、二个条件基础上作 0.5cm 的微调。

### (2) 翻领松度的确定方法

主要有角度法、公式法、和定寸法。角度法在第三节翻领设计中已经作了讲解；公式法：翻领松度=2×(翻领宽-底领宽)，这种方法在翻领宽和底领宽差别很大时不是很适用；现在主要讲解定寸法设计翻领松度，见下图：

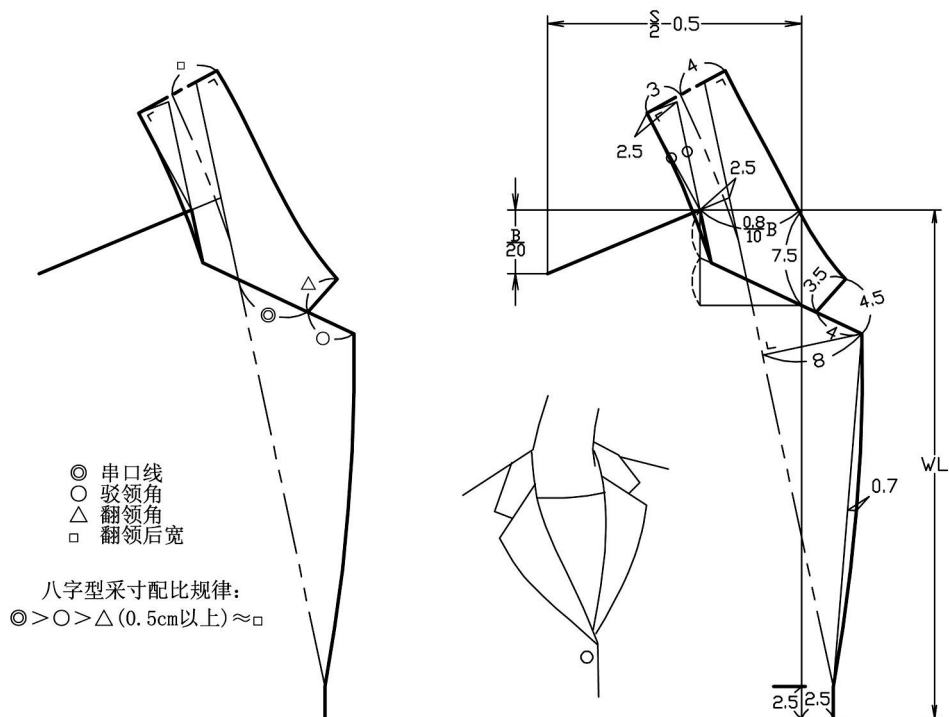
例 1：翻领和底领的宽度分别为 3.5cm 和 2.5cm，驳点上升 1.5 个扣位即 15cm，以平均翻领松度 2.5cm 来计算，此款驳领翻领松度=2.5+1.5=4cm。

例 2：翻领和底领的宽度分别为 6 和 3cm，驳点上升 2 个扣位即 20cm，以平均翻领松度 2.5cm 来计算，此款驳领翻领松度=2.5+2+2=6.5cm。



## 4. 领角的设计

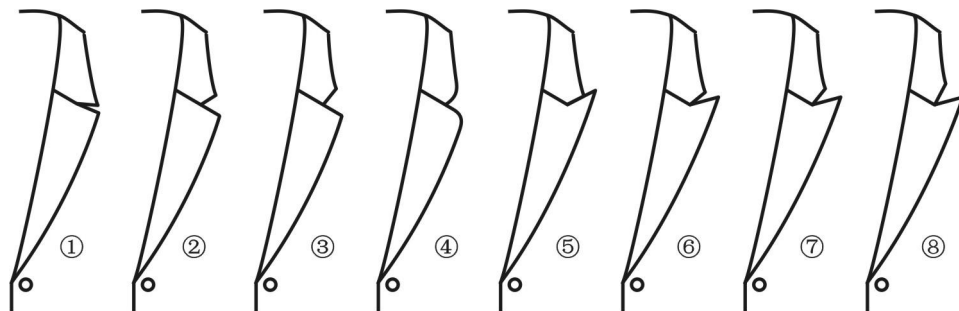
(1) 八字领的采寸配比，见下图：



#### (2) 八字领的领角变化

八字领的一个最大特点，就是领嘴呈八字形，要求翻领角和驳领角的夹角在  $90^\circ$  以内。如果该角度失去八字领特征，意味着一种新翻领造型的出现，其采寸配比也要相应变动。

驳领在领嘴部位的变化是十分丰富的，如：平驳头、戗驳头、圆领角、方领角、大领嘴、小领嘴等等。八字领的领角变化，见下图：



#### 四、总结提问

1. 八字领驳口线如何设计？
2. 八字领串口线如何设计？
3. 八字领翻领松度如何设计？
4. 八字领采寸配比是怎样的？
5. 八字领的领角是怎么变化的？

#### 五、实训练习

1. 阅读书 P119~124 页的内容
1. 用 1:5 作业纸设计一个八字领。

### 第三节其他领型纸样设计

教学课题	驳驳领和青果领设计		学时	4（实训2）
教学目的	掌握驳驳领和青果领制图。			
教材分析	重点	掌握驳驳领和青果领制图		
	难点	驳驳领的采寸配比和青果领贴边处理		
教学方法	讲解方法、绘图演示、实训练习			
教学手段	教材、参考书、样板			
教学过程及时间分配	<p>一、复习与引入</p> <p>1. 八字领驳口线如何设计？                      5分钟</p> <p>2. 八字领翻领松度如何设计？                      5分钟</p> <p>3. 八字领采寸配比是怎样的？                      5分钟</p> <p>二、驳驳领设计</p> <p>1. 驳驳领的采寸配比                                      10分钟</p> <p>2. 驳驳领领制图    20分钟</p>			
教研室主任检查签字				



重点：驳领和青果领制图

难点：驳领的采寸配比和青果领贴边处理

### 一、复习与引入

1. 八字领驳口线如何设计？
2. 八字领翻领松度如何设计？
3. 八字领采寸配比是怎样的？

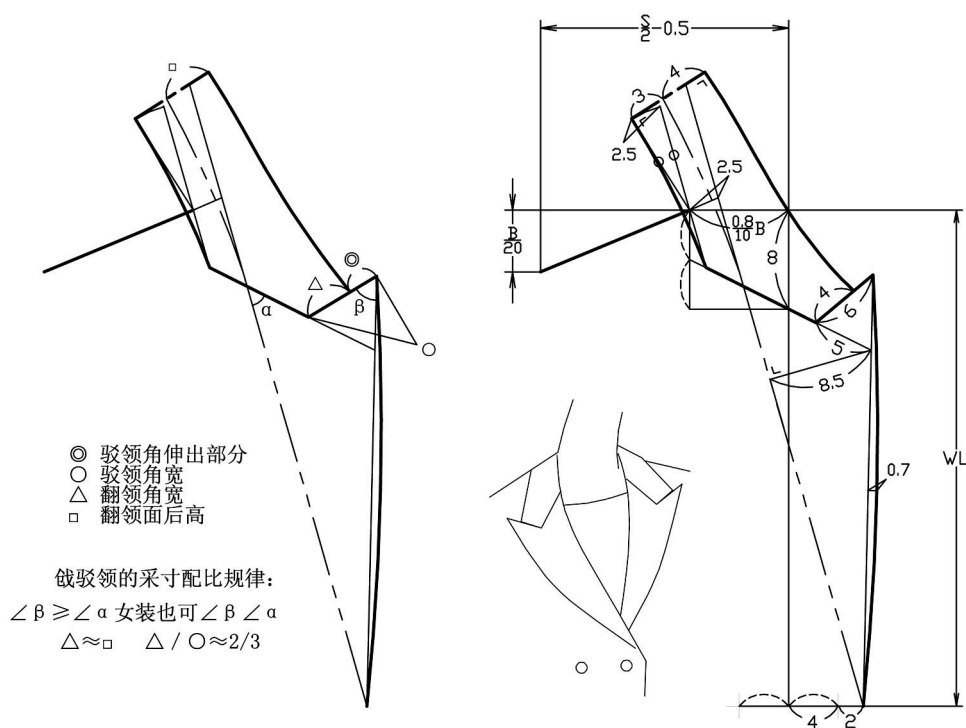
### 二、驳领设计

#### 1. 驳领的采寸配比

常配合双排扣搭门，女装有时也采用单排扣搭门。驳领的采寸配比比是：驳领角度应保持与串口线和驳口线所形成的夹角相似，或大于该角度（女装较为灵活，有时也采用小于该角度）。翻领角宽和翻领面在后中线的宽近似，并且翻领角宽：驳领角宽 $\approx 2:3$ ，也就是驳领角伸出部分：驳领角宽 $\approx 1:3$ 。见下图：

#### 2. 驳领制图

驳领公设制图和八字领相似，只要注意采寸配比即可，见下图：



### 三、青果领设计

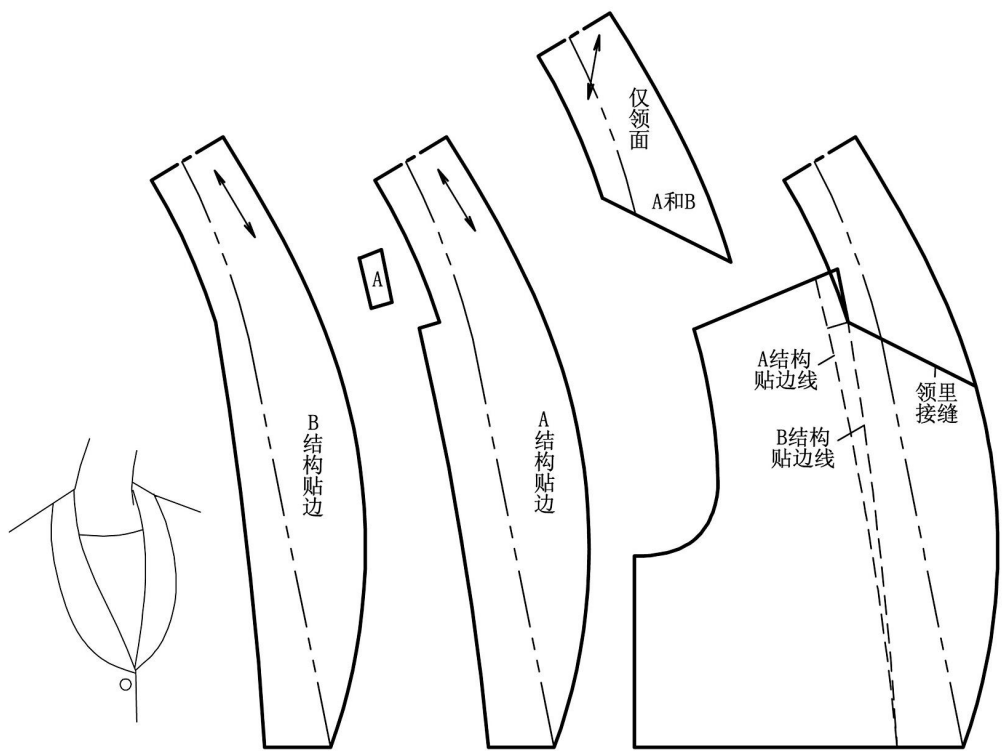
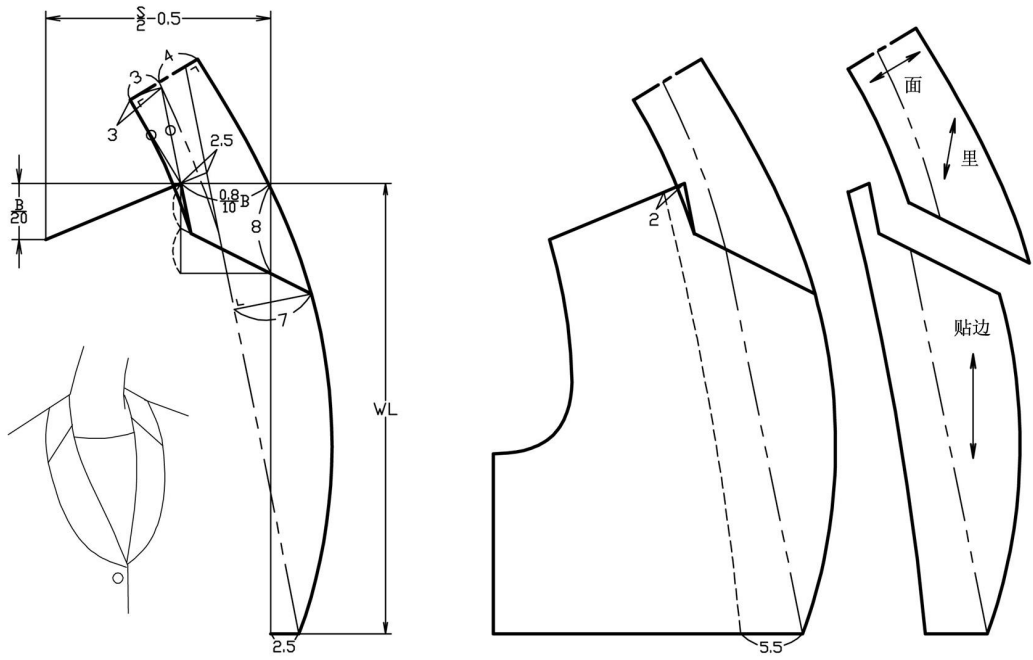
特点是驳头与衣领连成一体，无领角，外形似青果形。又分有接缝和无接缝两种。

#### 1. 有接缝青果领制图及贴边处理

有接缝青果领和八字领相似，只是不设领角，翻领松度要适当增大。见下图：

#### 2. 无接缝青果领贴边处理

无接缝青果领在制图上和有接缝青果领相同。贴边采用两种不同的处理方法：一是把重叠部分在无接缝青果领贴边（过面）中去掉，然后把去掉的部分用另布加以补偿。属 A 结构处理。另一个办法是把青果领过面的贴边线设在领与颈窝重叠部分的切点上，使重叠部分划分在里子布中得到补偿。属 B 结构处理。见下图：



#### 四、总结提问

1. 驳领的采寸配比是怎样的？青果领采寸要注意什么？
2. 青果领挂面处理有哪两种方法？是如何处理的？

#### 五、实训练习

1. 用 1:5 作业纸设计一个驳领。
2. 用 1:5 作业纸设计一个青果领并画出贴边处理。

## 第五章 服装 CAD 纸样设计实践五

**【教学目标】** 让学生了解衬衣的结构设计与变化原理

**【思政目标】**

### 1.扬工匠精神，塑造严谨务实的职业态度

衬衣结构设计精度要求高、工艺流程标准严格，通过精细的结构制图与推板练习，引导学生养成认真、负责、追求完美的专业品质，践行“干一行、专一行、精一行”的工匠精神。

### 2.增强文化自信，理解中西服饰文化的融合演进

讲解中华传统对襟衫、立领衫与西式衬衫的发展脉络，引导学生比较中西结构设计理念，认识中国服饰在世界服装体系中的独特价值，增强民族文化认同感与文化表达能力。

### 3.坚持实用为本，践行服务社会的设计理念

衬衣作为日常与职业装的重要组成部分，课程强调服装结构设计应服务实际穿着需求，提升功能性、合体性与审美性，树立“为人民设计、为生活服务”的职业理想。

### 4.融入环保理念，倡导节材高效的绿色设计意识

在教学中引导学生关注纸样结构的合理性与面料利用率，鼓励采用可持续结构方式，提升节能减废意识，培养服务生态文明建设的责任感。

### 5.培育协作意识，强化团队精神与职业道德

在课程实践中设置小组任务，如系列衬衣结构变化设计、功能衬衫

授课班级		授课日期	
课节	第 课时	课堂类型	新授
课题	第七章 四开身上衣结构制图 第一节 女衬衫		
目的要求	知识目标：掌握女衬衫结构制图的基础知识。理解结构制图的基本原理。 技能目标：提高学生的女衬衫制图能力，为女衬衫结构设计打下基础。 情感目标：培养学生的观察分析能力，以及科学求实的学风和严禁的思维方法		
重点难点	女衬衫的结构制图步骤。		
	窿门宽大小的确定。		
教具	挂图、课件。		
<p><b>课的进程：</b></p> <p>I、组织教学：记录学生出缺席及课前准备情况。</p> <p>II、复习提问：</p> <p>III、新授：</p>			

开发等项目，通过协同合作训练沟通能力，增强集体主义意识与职业操守。

## 6.引导审美表达，塑造自信得体的职业形象意识

通过职业装衬衣、正装衬衫、休闲款等多样风格教学，引导学生理解着装与身份、礼仪、职业形象的关系，培养得体、文明、自信的审美价值观。

【教学重点难点】各类衬衣的结构设计方法

【教学课时】12 学时

【教学方法】上机实操、任务驱动法、理论与实践结合

【教学内容】

### 第一节 女衬衣纸样设计

## 第七章 四开身上衣结构制图

### 第一节 女衬衫

一、女衬衫款式特点及外型

二、成品规格参考表

三、女上衣部位线条名称

四、四开身上衣基本结构制图

五、制图规格

六、女衬衫制图步骤

七、制图要点

八、女衬衫的放缝

IV、小结：1、女衬衫的款式特点。2、女衬衫的结构制图步骤及方法。

V、作业：1、女衬衫的款式特点？

2、按 1：5 的比例，绘制女衬衫的结构图。

3、按 1：1 的比例，绘制女衬衫的结构图，并放缝进行实际剪裁。

任课教师		审查教师签字	
------	--	--------	--

## 教 学 过 程

教学环节	教师讲授、指导（主导）内容	学生学习、操作（主体）活动	时间分配

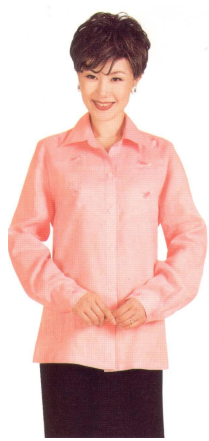
<p>组织 教学 复习 提问 新授</p>	<p>记录学生出缺席及课前准备情况。</p> <p>1、西裤的结构制图步骤。</p> <p>2、裙裤的款式特点，</p> <p>通过复习导入新课。</p> <p style="text-align: center;"><b>第七章 四开身上衣结构制图</b></p> <p style="text-align: center;"><b>第一节 女衬衫</b></p> <p>女衬衫的款式变化较大，品种繁多。随着时装款式的流行，式样不断地翻新，几乎每年都有新颖款式问世。</p> <p>女衬衫的款式变化主要表现在以下几个方面：</p> <p>1. 放松度</p> <p>女衬衫从整体造型上来看，根据胸围放松量大小的不同，可分为紧身型、适体形和宽松型。适体型女衬衫一般胸围放松量取8~12cm左右，穿着的范围较广，青、中、老年皆宜。有些紧身型女衬衫胸围的放松量只有4~6cm左右，常采用薄型针织面料制作成套衫，很受青年女性的青睐。宽松型女衬衫放松量较大，常作为外套穿着。</p> <p>2. 衣身的变化</p> <p>女衬衫的基本型为四开身的衣片结构，目前有些女衬衫已打破了原有的结构，可以在衣身的各部位作竖向、横向、斜向的分割，即可以套衫，也可以设计成不对称开斜襟等。衣身的长短变化更大，长的衬衣超过膝盖，短的衬衣下摆在脐上。</p> <p>3. 衣领的变化</p> <p>女衬衫的衣领式样千变万化，可以是无领，也可以设计成关领、立领、塌领、有领座硬领、结带领、荡领、翻驳领等。从造型上来看，领子可大、可小、可宽、可窄，领角也有尖领、圆领、方领等不同。领口的开深与开宽没有定数，随流行趋势而变化。</p>	<p>师生问候</p> <p>教师提问</p> <p>学生回答</p> <p>通过问答学生 导入新课</p> <p>板书课题</p> <p>教师提问</p> <p>学生观察回答</p> <p>教师结合电脑 演示讲解</p> <p>学生看并记录</p> <p>学生观察</p> <p>教师指导</p>	
---------------------------------------	---	---	--

#### 4. 衣袖的变化

一般女衬衫以一片袖为主，也有无袖、插肩袖、圆装袖等。从长度上来分为有长袖、中袖、短袖。从造型上来看，有的袖山较高，袖肥较小；有的袖山较平，袖肥较大。袖口处可以装袖头，也可以是平袖、喇叭袖等。

#### 一、女衬衫款式特点及外型

摆缝收横省，略吸腰；长袖，袖口打细裱，装袖头；领型为小尖领，也可用小方领、小圆领及大尖领；门襟五粒扣，后身左右各收肩省一只。



款式特点

#### 二、成品规格参考表

女衬衫胸围放松量的大小及款式的差异较大，一般女衬衫成品规格可参考表。

表 女衬衫成品规格参考表（5·4A） 单位： cm

规格	号型 150/76	155/80	160/84	165/88	170/92
衣长	60	62	64	66	68
胸围	88	92	96	100	104
肩宽	38	39	40	41	42
领围	34	35	36	37	38

教师强调

应注意的问题

学生记录

教师强调

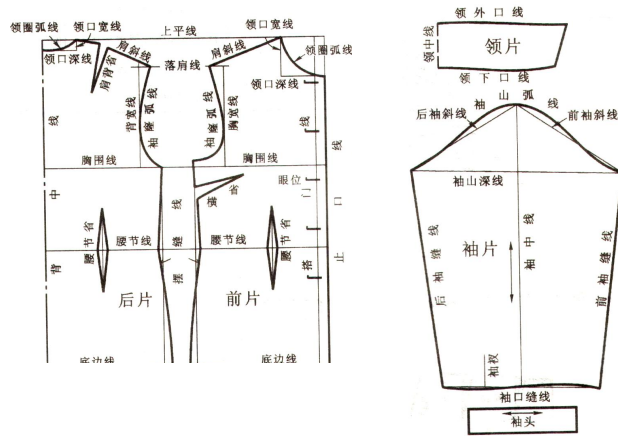
应注意的问题

学生记录

长袖长	50.5	52	53.5	55	56.5
短袖长	19	20	21	22	23

教师分组示范  
操作指导  
学生观察回答

### 三、女上衣部位线条名称



女上衣部位线条名称

### 四、四开身上衣基本结构制图

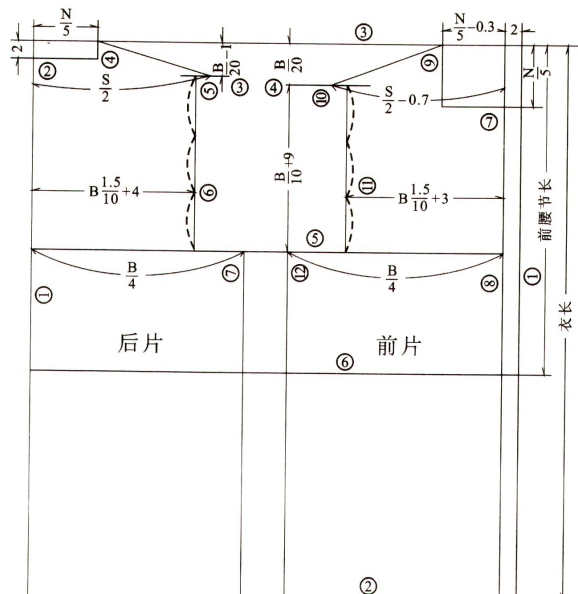
#### 1. 制图规格

单位: cm

号型	部位	衣长	胸围	肩宽	领围	前腰长	袖长	AH
160/68A	规格	64	96	40	36	38	53.5	42

#### 2. 框架图制图步骤

##### (一)前衣片





斜线。

(6) 背宽: ①~⑥  $B1.5/10+4=18.4\text{cm}$ , 在袖窿深  $2/3$  处量出, 作一直线与①平行。

(7) 后胸围大: ①~⑦  $B/4=24\text{cm}$ , 作一直线与①平行。

(三) 一片袖片

(1) 袖中线: 与布边平行。

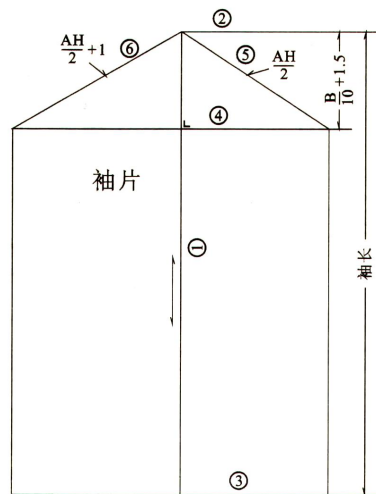
(2) 上平线: 与①垂直。

(3) 袖口线: ②~③等于袖长  $53.5\text{cm}$ , 与①垂直。

(4) 袖肥线(袖山深线): ②~④  $B/10+1.5=11.1\text{cm}$ , 与①垂直。

(5) 前袖斜线: 由袖山中点量出  $AH/2=21\text{cm}$  与袖肥线相交, 作一直线与①平行。

(6) 后袖斜线: 由袖山中点量出  $AH/2+1=22\text{cm}$  与袖肥线相交, 作一直线与①平行。



一片袖

### 五、制图规格

cm

号型	部位	衣	胸	肩	领	前腰	袖	AH
----	----	---	---	---	---	----	---	----

教师强调  
应注意的问题  
学生记录

教师分组示范  
操作指导  
学生观察回答

		长	围	宽	围	节长	长	
160/84A	规格	64	96	40	36	38	53.5	42

## 六、女衬衫制图步骤

### (一) 前衣片

① 基础线：预留挂面宽 5cm  
作一直线与布边平行为止口线。

② 底边线：作一直线与①垂直。

③ 上平线：衣长 64cm，作一直线与①垂直。

④ 落肩线： $B/20=4.8\text{cm}$ 。

⑤ 胸围线： $B/10 + 9 = 18.6\text{cm}$ 。

⑥ 腰节线：前腰节长 38cm。

⑦ 领口深线： $N/5=7.2\text{cm}$ 。

⑧ 搭门线：搭门宽 2cm，与①平行。

⑨ 领口宽线： $N/5 - 0.3 = 6.9\text{cm}$ 。

⑩ 前肩宽： $S/2 - 0.7 = 19.3\text{cm}$ ，与肩颈点相连为肩斜线。

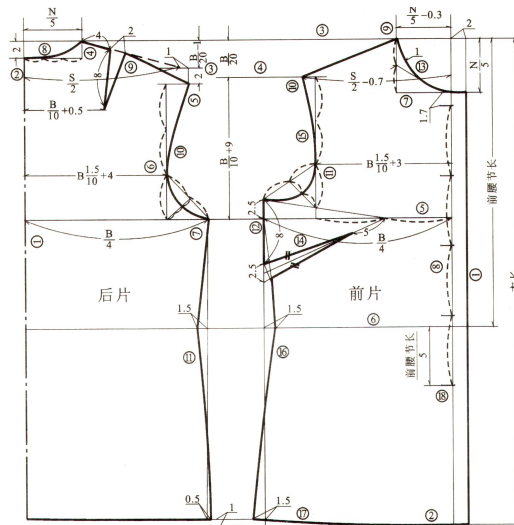
⑪ 前胸宽： $B1.5/10 + 3 = 17.4\text{cm}$ 。

⑫ 前胸围大： $B/4=24\text{cm}$ ，在胸围线上提高 2.5cm。

⑬ 领口弧线：取直开领的  $1/2$  与前中心点相连为领口斜线，凹势 1cm 有弧线画

	<p>顺。</p> <p>⑭ 横省：在胸围线上取前胸宽的中点，与胸围线抬高 2.5cm 处相连，从该点量下 8cm 为横省位置，省大 2.5cm，省长距胸宽中点 5cm。</p> <p>⑮ 袖窿弧线。</p> <p>⑯ 摆缝线：按前胸围大在腰节处凹进 1.5cm，下摆放出 1.5cm 起翘 1cm，用弧线画顺。</p> <p>⑰ 底边弧线：由下摆放出处至止口线，用弧线画顺。</p> <p>⑱ 扣眼位：在搭门线上，第一扣眼位距领口深 1.7cm，末眼在腰节线以下，前腰节线长/5=7.6cm，五只扣眼四等分。</p> <p>(二) 后衣片</p> <p>上平线、胸围线、腰节线、底边线按前衣片延长，底边线按前衣片起翘延长。</p> <p>① 背中线：与上平线垂直为基础线。</p> <p>② 领口深线：由上平线量下，定数 2cm。</p> <p>③ 落肩线：由上平线量下，<math>B/20-1=3.8\text{cm}</math>。</p> <p>④ 领口宽线：<math>N/5=7.2\text{cm}</math>。</p> <p>⑤ 后肩宽：<math>S/2=20\text{cm}</math>，与肩颈点相连为肩斜线。后肩收肩省，肩端点的位置约在原肩端点平移出 1cm 降低 2cm 左右。</p> <p>⑥ 后背宽：<math>B1.5/10+4=8.4\text{cm}</math>，在袖窿深 2/3 处量出，作一直线与①平行。</p> <p>⑦ 后胸围大：<math>B/4=24\text{cm}</math>，作一直线与①平行。</p> <p>⑧ 领口弧线：由领口宽的 1/3 起至肩颈点，用弧线画顺。</p>	<p>教师结合电脑 演示讲解</p> <p>学生看并记录</p> <p>学生观察</p> <p>教师指导</p>	
--	---	--	--

- ⑨ 肩省：在肩斜线上距④4cm，省大2cm，省长8cm，省尖位置距背中线  $B/20+0.5=10.1\text{cm}$ 。
- ⑩ 袖窿弧线：由新肩端点起，经过背宽点⑥至后胸围大⑦，用弧线画顺。
- ⑪ 摆缝线：按后胸围大在腰节处凹进1.5cm，下摆放出0.5cm，底边与前片起翘并齐。



女衬衫制图

(三) 长袖袖片

- (1) 袖中线：与布边平行。
- (2) 上平线：与①垂直。
- (3) 袖口缝线：②~③袖长-袖头宽  $4\text{cm}=49.5\text{cm}$ ，与①垂直。
- (4) 袖山深（袖肥线）：②~④  $B/10+1.5\text{cm}=11.1\text{cm}$ ，与①垂直。
- (5) 前袖斜线：由袖山中点量出  $AH/2=21\text{cm}$  与袖肥线相交，作一直线①平行。
- (6) 后袖斜线：由袖山中点量出  $AH/2+0.5=21.5\text{cm}$  与袖肥线相交，作一直线与①平行。
- (7) 山弧线：根据前后袖斜线，用弧线画顺。
- (8) 袖底缝线：前后袖口取袖肥的  $3/4$  与前后袖肥大

教师强调  
应注意的问题  
学生记录

教师强调  
应注意的问题  
学生记录

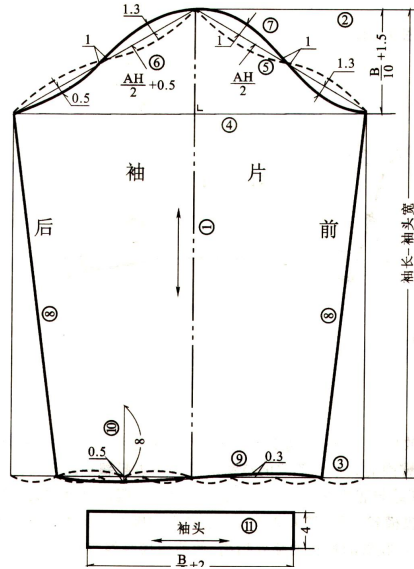
相连。

(9) 袖口缝弧线：前袖口中间凹进 0.3cm，后袖口中间凸出 0.5cm，用弧线画顺。

(10) 袖衩：位置在后袖口大中间，袖衩长 8cm。

(11) 袖头：长  $B/5+2\text{cm}=21.2\text{cm}$ ，宽 4cm。

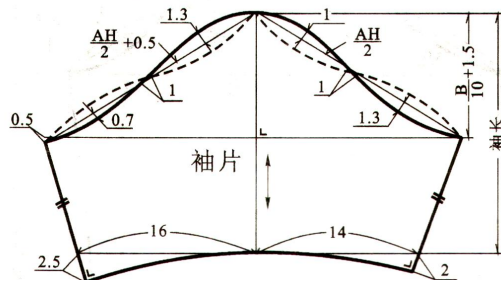
教师分组示范  
操作指导  
学生观察回答



长袖袖片

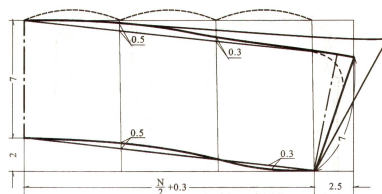
(四) 短袖袖片

短袖结构制图



短袖袖片

(五) 领结构制图



领结构制图

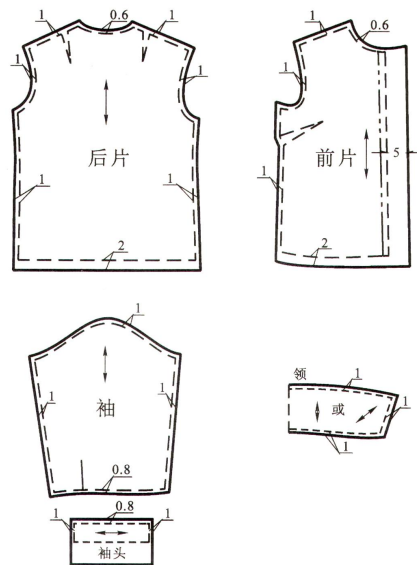
教师结合电脑  
演示讲解  
学生看并记录

	<p style="text-align: center;"><b>七、制图要点</b></p> <p>(1) 前衣片下摆放出 1.5cm，底边起翘 1cm，后片底边线也相应提高，下摆放出 0.5cm。下摆放出的量主要是由臀围的大小及款式的造型决定。底边起翘是因为女性体型胸部的突出和臀围的大小决定，要使摆缝与底线之间的夹角画成直角，下摆放出量越大，起翘量也越大。</p> <p>(2) 前衣片摆缝收横省一只，省大 2.5cm，省尖距胸围线上胸宽的中点 5cm 左右（注意这一点并不一定是 BP 点）。收省的量在袖窿处抬高，使前后摆缝线等长。</p> <p>(3) 后衣片上平线可按前衣片上平线延长，根据人体背长的不同，后片上平线可提高 1cm 左右。</p> <p>(4) 后片肩省的位置及肩省量是根据女性体型肩胛骨的突出而定。收省后前后片肩斜线应等长或后肩斜线略长 0.2~0.3cm 左右作为吃势。肩省的位置可根据款式造型的需要进行转移变化，当胸围放松量较大时，肩省可取消。</p> <p>(5) 袖口的大小按袖肥两边各劈进袖肥的 1/4 左右，与袖头长度之差的量为袖口收细裱量。袖衩位置在后袖口大的中点附近。</p> <p>(6) 女衬衫短袖的袖口较小时，袖口线应画成弧线，使袖口线与袖底线相互垂直。</p> <p style="text-align: center;"><b>八、女衬衫的放缝</b></p> <p style="text-align: center;">(一) 女衬衫的放缝</p> <p>(1) 领圈放缝 0.6cm，暗缝放缝 0.8cm，其余部位放缝 1cm。</p> <p>(2) 底边放缝 2cm，挂面宽 5cm，袖头为双层连口。领面及领里根据面料及款式要求，可用横料或斜料。</p>	<p>学生观察</p> <p>教师指导</p> <p>教师强调</p> <p>应注意的问题</p> <p>学生记录</p> <p>教师强调</p> <p>应注意的问题</p> <p>学生记录</p>	
--	--	---	--

放缝要求如图

### (二) 女衬衫的排料

女衬衫由于款式不同，胸围放松量的大小不同，用料差异较大，这里介绍的排料方法及用料计算仅供参考。



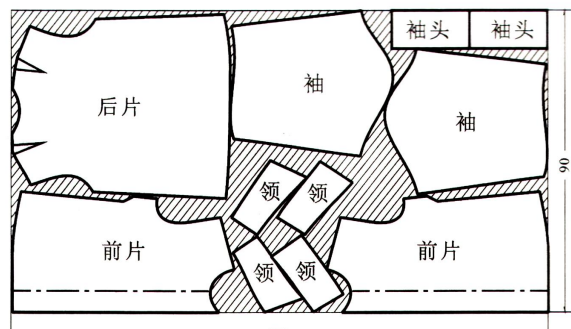
教师分组示范  
操作指导  
学生观察回答

#### 女衬衫的放缝

##### 1. 长袖女衬衫

门幅：90cm。

用料计算：衣长+袖长×2-3=170cm

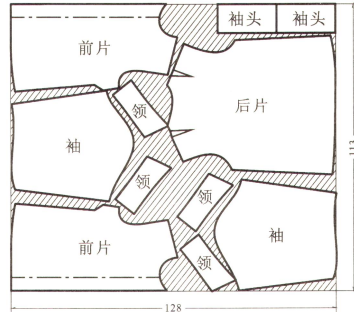


长袖女衬衫排料 (1)

## 2. 长袖女衬衫

门幅：113cm。

用料计算：衣长 $\times$ 2=128cm

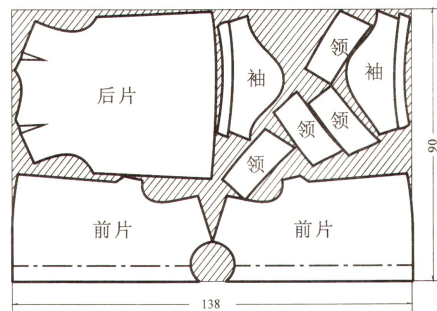


长袖女衬衫排料(2)

## 3. 短袖女衬衫

门幅：90cm。

用料计算：衣长 $\times$ 2+10=138cm



短袖女衬衫排料

女衬衫制图过程中，主要讲解了如下两个方面：

- 1、女衬衫的款式特点。
- 2、女衬衫的结构制图步骤及方法。

制图时，注意各部位规格尺寸的准确性，先画主部件，后画零部件，先画外轮廓线，后画内部结构线。

要求：

教师启发

学生讨论总结

教师板书

教师总结

	<p>1、女衬衫的款式特点？</p> <p>2、按 1: 5 的比例，绘制女衬衫的结构图。</p> <p>3、按 1: 1 的比例，绘制女衬衫的结构图，并放缝进行实际剪裁。</p>	<p>按教师要求</p> <p>学生练习</p>	
--	--	--------------------------	--

--	--	--	--

小结			
巩固 练习			
作业			

## 第二节 男衬衣纸样设计

课 型：理论课

课 时：

教学目的：1. 掌握男衬衫结构制图的基础知识。  
2. 理解男衬衫结构制图的基本原理。  
3. 提高学生的男衬衫制图能力，为男衬衫结构设计打下基础。  
4. 培养学生的观察分析能力，以及科学求实的学风和严禁的思维方法。

重点难点：男衬衫的结构制图步骤及窿门宽大小的确定。

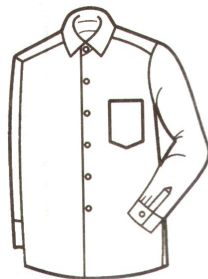
教学方法：讲授法、举例法

教具器材：粉笔、挂图等

### 一、教学过程

#### （一）男衬衫款式特点及外型

硬领长袖男衬衫，中尖领前胸贴袋一只，直腰身；前门襟六粒扣，平下摆；袖口处开宝剑头袖衩，收两只褶裥，装中原角袖头；袖窿包缝辑明线。



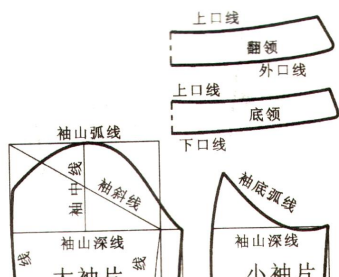
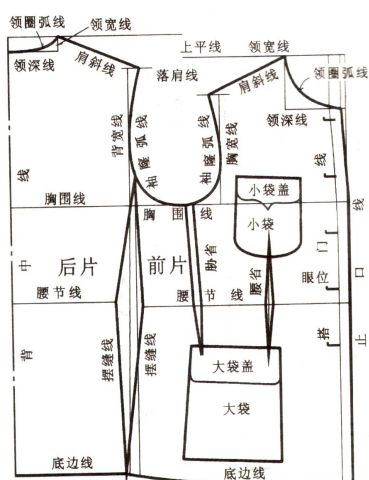
#### （二）成品规格参考表

男衬衫号型规格参考表（5.4A）

号型 规格	160/80	165/84	170/88	175/92	180/96
衣长	68	70	72	74	76
胸围	102	106	110	114	118
肩宽	43.6	44.8	46	47.2	48.4
领围	37	38	39	40	41
长袖长	55.5	57	58.5	60	61.5
短袖长	22	23	24	25	26

男衬衫胸围放松量较大，一般为 20~22cm，如作为西服配件配套内衣，胸围的放松量可略小一些。

### （三）男上衣部位线条名称



#### (四) 制图规格

号型	部位	衣长	胸围	肩宽	袖长	领围	AH
170/88A	规格	72	110	46	58.5	39	52

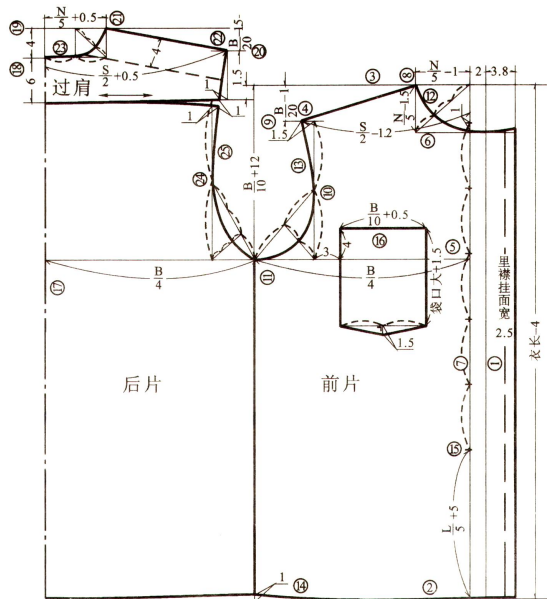
#### (五) 男衬衫制图步骤

##### 1.前衣片

- ① 基础线：预留门襟挂面宽 3.8cm，里襟挂面宽 2.5cm，作一直线与布边平行为止口线。
- ② 底边线：作一直线与①垂直。
- ③ 上平线：衣长 - 4cm = 68cm，作一直线与①垂直。

- ④ 落肩线： $B/20 - 1 = 4.5\text{cm}$ 。
- ⑤ 胸围线： $B/10 + 12 = 23\text{cm}$ 。
- ⑥ 领口深线： $N/5 - 1.5 = 6.3\text{cm}$ 。
- ⑦ 搭门线：搭门宽 2cm，与①平行。
- ⑧ 领口宽线： $N/5 - 1 = 6.8\text{cm}$ 。
- ⑨ 前肩宽： $S/2 - 1.2 = 21.8\text{cm}$ ，与肩颈点相连为肩斜线。
- ⑩ 前胸宽：进 1.5cm，作一直线，与胸围线垂直。
- ⑪ 前胸围大： $B/4 = 27.5\text{cm}$ ，作一直线与胸围线垂直。
- ⑫ 领口弧线：去直开领的 1/2 与前中点相连为领口斜线，取 1/3 为凹势，用弧线画顺。
- ⑬ 袖窿弧线：由肩端点⑨经胸宽点至胸围大，用弧线画顺。
- ⑭ 底边弧线：按底边线在摆缝处提高 1cm，用弧线画顺。
- ⑮ 扣眼位：在搭门线上，第一扣眼位在底领上，有领口深线提高 1cm，末眼位由底边量上  $L/5 + 5 = 19.4\text{cm}$ 。六只扣眼五等分（实际成品第 1、2 扣眼距离较短）。
- ⑯ 胸袋：由胸宽线⑩进 3cm，胸围线⑤提高 4cm

为袋口位，袋口大  $B/10+0.5=11.5\text{cm}$ ，袋长为袋口大+1.5=13cm，袋底中间低下 1.5cm。



二、小结：本次课主要讲授男衬衫前片的结构制图方法。

三、作业：用八开纸绘制男衬衫前片四遍。

四、教学反思：

## 课题：男衬衫（二）

课 型：理论课

课 时：

教学目的：1. 掌握男衬衫结构制图的基础知识。

2. 理解男衬衫结构制图的基本原理。

3.提高学生的男衬衫制图能力，为男衬衫结构设计打下基础。

4.培养学生的观察分析能力，以及科学求实的学风和严谨的思维方法。

重点难点：男衬衫的结构制图步骤及窿门宽大小的确定。

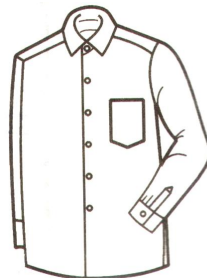
教学方法：讲授法、举例法

教具器材：粉笔、挂图等

## 一、教学过程

### （一）男衬衫款式特点及外型

硬领长袖男衬衫，中尖领前胸贴袋一只，直腰身；前门襟六粒扣，平下摆；袖口处开宝剑头袖衩，收两只褶裥，装中原角袖头；袖窿包缝辑明线。



男衬衫号型规格参考表（5.4A）

规格	160/80	165/84	170/88	175/92	180/96
衣长	68	70	72	74	76
胸围	102	106	110	114	118

肩宽	43.6	44.8	46	47.2	48.4
领围	37	38	39	40	41
长袖长	55.5	57	58.5	60	61.5
短袖长	22	23	24	25	26

## (二) 制图规格

号型	部位	衣长	胸围	肩宽	袖长	领围	AH
170/88A	规格	72	110	46	58.5	39	52

## (三) 男衬衫制图步骤

### 1.前衣片

### 2.后衣片及过肩

后衣片上平线由前前衣片上平线低下 1.5cm，胸围线按前衣片延长，底边线按前衣片起翘延长。

(17) 背中线：在胸围线上由前摆缝线量出后胸围大  $B/4=27.5\text{cm}$ ，作一直线与胸围线垂直。

(18) 过肩后中宽：由后片上平线量上，定数 6cm。

(19) 后领口深：由⑮量上，定数 4cm。

(20) 落肩线：⑱~㉑ $B/20 - 1.5 = 3\text{cm}$ 。

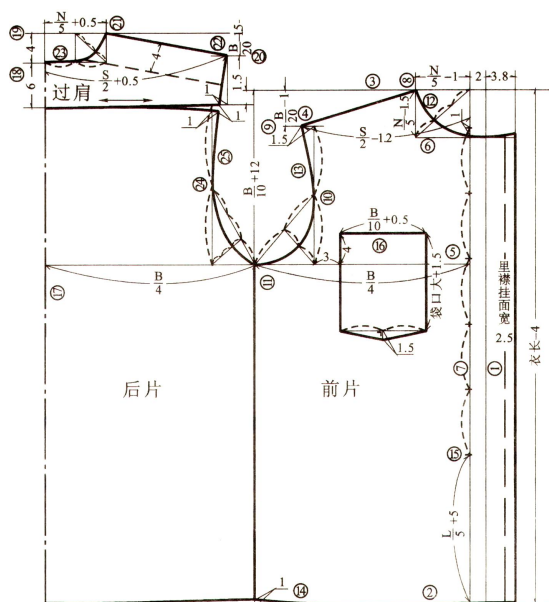
(21) 领口宽线：⑰~㉒ $N/5 + 0.5 = 8.3\text{cm}$

(22) 后肩宽：⑰~㉓ $S/5 + 0.5 = 23.5\text{cm}$ ，与肩颈点相连为肩斜线，与过肩下端劈进 1cm 相连。

(23) 领口弧线：由领口宽的 1/2 开始至肩颈点，用弧线画顺。

(24) 后背宽：在后片上平线上，按过肩下口大低下 1cm 画上平线弧线，进 1cm 为后背宽，作一直线与胸围线垂直。

(25) 袖窿弧线：由过肩宽经背宽点至后胸围大，用弧线画顺。



二、小结：本次课主要讲授男衬衫的结构制图方法。

三、作业：用八开纸绘制男衬衫后片四遍。

四、教学反思：

## 课题：男衬衫（三）

课    型：理论课

课    时：

教学目的：1. 掌握男衬衫结构制图的基础知识。

2. 理解男衬衫结构制图的基本原理。

3. 提高学生的男衬衫制图能力，为男衬衫结构设计打下基础。

4. 培养学生的观察分析能力，以及科学求实的学风和严禁的思维方法。

重点难点：男衬衫的结构制图步骤及窿门宽大小的确定。

教学方法：讲授法、举例法

教具器材：粉笔、挂图等

一、教学过程

### （一）男衬衫款式特点及外型

硬领长袖男衬衫，中尖领前胸贴袋一只，直腰身；前门襟六粒扣，平下摆；袖口处开宝剑头袖衩，收两只褶裥，装中原角袖头；袖窿包缝辑明线。



男衬衫号型规格参考表（5.4A）

规 格 号 型	160/80	165/84	170/88	175/92	180/96
衣长	68	70	72	74	76
胸围	102	106	110	114	118
肩宽	43.6	44.8	46	47.2	48.4
领围	37	38	39	40	41
长袖长	55.5	57	58.5	60	61.5
短袖长	22	23	24	25	26

## （二）制图规格

号型	部 位	衣 长	胸 围	肩 宽	袖 长	领 围	AH
170/88A	规 格	72	110	46	58.5	39	52

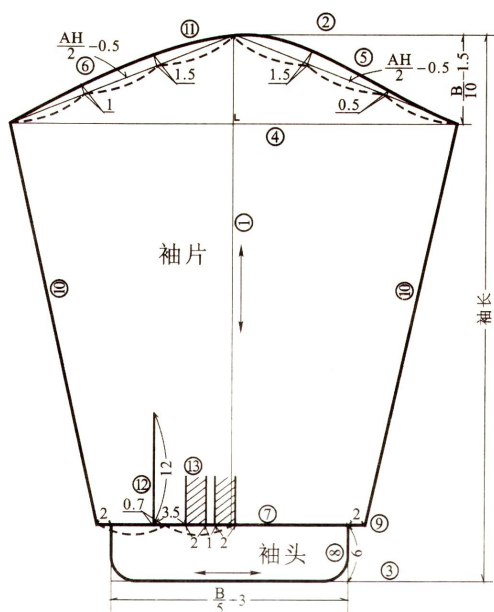
## （三）男衬衫制图步骤

### 1.前衣片

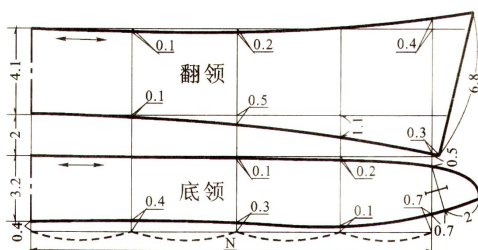
### 2.后衣片及过肩

### 3.袖片

- (1) 袖中线：与布边平行。
- (2) 上平线：与①垂直。
- (3) 袖长线：②~③等于袖长 58.5cm，与①垂直。
- (4) 袖山深（袖肥线）：②~④ $B/10-1.5=9.5\text{cm}$ ，与①垂直。



### 4. 翻领、底领



### (四)制图要点

- (1) 此款式袖窿为包缝缉明线，袖山与袖窿装配时没有吃势，如果袖窿用暗缝，衣片的袖窿不能开得过深，袖山也可略高一些，袖山

弧线略长一些，装配袖子时有少量吃势。

(2) 门襟挂面宽 3.8 cm，里襟挂面宽 2.5 cm，更有利于排料，挂面使用布边。男衬衫门襟也可使用外加贴边翻门襟，翻门襟通常为 3 cm 左右。

(3) 如果后片在过肩分割线处收褶裥，前后片胸围的分配应有前后差（前胸围大  $B/4-1$ ，后胸围大  $B/4+1$ ），这是为了重新调整摆缝线在袖窿宽中的横向位置，加大后袖窿宽的量。

(4) 短袖男衬衫袖片的制图方法与长袖相同。

(5) 男衬衫的下摆也可采用圆下摆，这时底边的放缝应减少（约 1 cm）。

二、小结：本次课主要讲授男衬衫袖、领的制图方法。

三、作业：用八开纸绘制男衬衫袖、领各两遍。

四、教学反思：

### 课题：男衬衫放缝、排料

课 型：理论课

课 时：

教学目的：1. 掌握男衬衫结构制图的基础知识。

2. 理解男衬衫结构制图的基本原理。

3. 让学生掌握男衬衫放缝、排料的方法。

4. 培养学生的观察分析能力，以及科学求实的学风和严禁的思维方法。

**重点难点：**男衬衫放缝的方法。

**教学方法：**讲授法、举例法

**教具器材：**粉笔、挂图等

## 一、教学过程

### 1.男长袖衬衫裁片

男长袖衬衫裁片数量

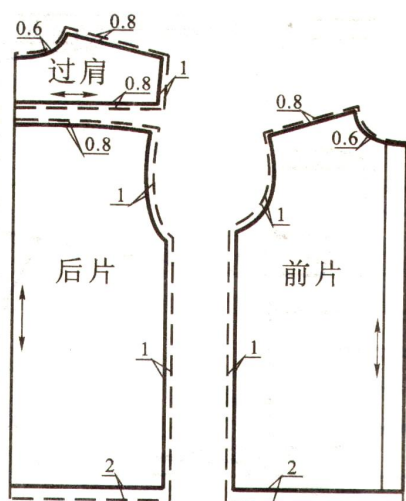
编号	部件名称	裁片数量	用料及要求
1	前衣片	2	两片对称,挂面利用布边
2	后衣片	1	背中连口
3	过肩	2	直丝下料
4	袖片	2	两片对称
5	翻领	2	领面、领里各1,直料
6	底领	2	领面、领里各1,直料
7	胸袋	1	或根据款式要求

8	袖头	4	面、里各 2， 直料
9	大小 袖衩	各 2	或用直袖衩
10	翻领 衬	2	毛、净各 1， 粘合衬，或按 面料定
11	底领 衬	2	净衬，直丝粘 合衬，或按面 料定
12	袖头 衬	2	直丝粘合衬

## 2.男衬衫的放缝

### (1)前后衣片及过肩

领圈放缝 0.6cm，暗缝放 0.8cm，底边放缝 2cm（圆下摆放缝 0.8~1cm），其余部位放缝 1cm。

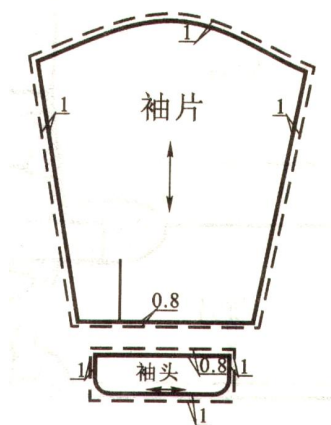


前后衣片及过肩

## (2) 袖片及袖头

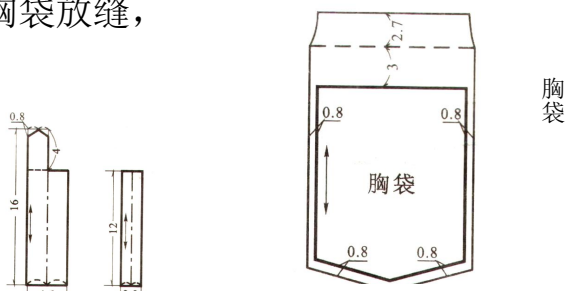
袖片及袖头

放缝



## (3) 胸袋

胸袋放缝,



## (4) 袖衩

宝剑头袖衩分门襟、里襟两片，制图规格净样，放缝要求是四周各放 0.8cm。

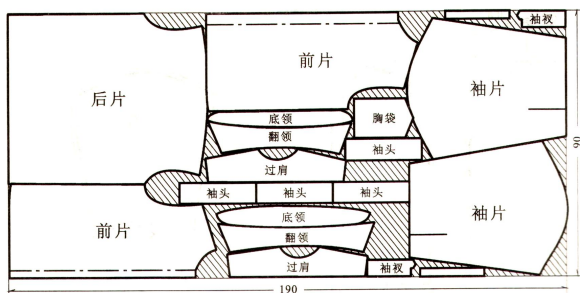
## (5) 翻领、底领

翻领及底领的结构制图，翻领的下口线及底领上口线放缝 0.6cm，其余各部位放缝 1cm。

### 3.男衬衫的排料

#### (1)男长袖衬衫

门幅：90cm。

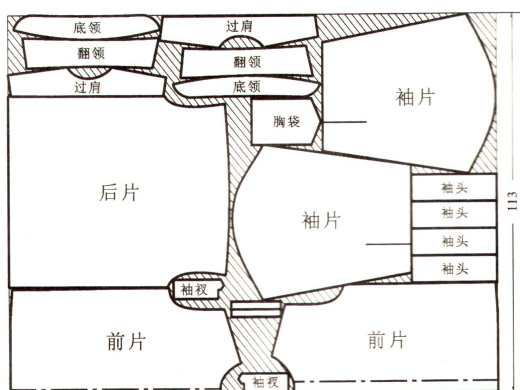


用料计算：衣长+袖长×2（胸围不超过110cm）

#### (2) 男长衬衫

门幅：113cm。

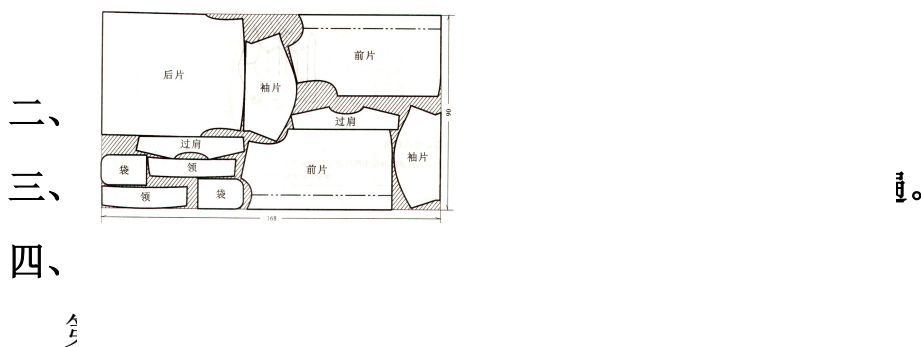
用料计算：衣长×2+6cm



#### (3) 男短袖衬衫

门幅：90cm。

用料计算：衣长×2+袖长



【教学目标】 让学生了解西服的结构设计与变化原理

【思政目标】

### 1.弘扬工匠精神，培育精确严谨的专业素养

西服结构设计要求极高的精度与专业技术，教学中通过推板、比例调整、结构平衡的训练，引导学生形成“细节至上、精准制图”的专业态度，体会“专注、耐心、执着”的工匠精神。

### 2.增强文化自信，探索中西服饰结构与礼仪文化的融合

在讲授西式正装的同时，引入中山装、立领西装等中式元素设计，帮助学生理解中华服饰结构在现代西装中的创新表达，增强民族自信与文化表达能力。

### 3.强化职业意识，塑造规范着装与责任担当形象

西服作为正式场合与职业领域的代表性服饰，课程中注重通过“结构-形象-职业”之间的关系讲解，引导学生理解服装在传递职业道德、责任感和仪表规范中的作用，树立庄重、诚信、敬业的职业价值观。

### 4.践行服务人民的理念，理解结构设计的人文关怀

结构变化不仅服务风格创新，更关系到不同身形、场合、职业的穿

着需求。课程鼓励从“适体、舒适、功能”出发设计，体现“以人为本”的服务意识与社会责任感。

#### 5.树立绿色发展观，倡导节约资源的结构优化理念

在西服结构练习中强化面料利用率优化、版型通用化与可持续剪裁技术的应用，培养学生在设计中融入节材环保理念，服务国家“双碳”目标。

#### 6.培养协作精神与创新意识，提升综合设计能力

设置西服结构创新、小组制图项目与实物结构展示，引导学生在合作中提升沟通、协作、创意与执行能力，同时强调尊重劳动成果与诚信创作的职业道德。

#### 7.引导审美修养，树立健康的审美与价值判断能力

西服体现秩序、理性与社会身份，通过结构比例、线条收放与造型语言的讲授，帮助学生建立“有内涵、讲品位、重内在”的时尚审美观，反对浮夸、攀比与庸俗化设计取向。

**【教学重点难点】** 各类西服的结构设计方法

**【教学课时】** 8 学时

**【教学方法】** 上机实操、任务驱动法、理论与实践结合

**【教学内容】**

第一节女西服基本款的纸样设计

第二节女西服变化款的纸样设计

第七章 放码

**【教学目标】** 让学生了解各类服装放码的原理

## 【思政目标】

### 1.扬工匠精神，强化严谨精细的技术意识

放码是一项高度逻辑化与规范化的工作，需要精准的推理与细致的操作。课程中通过系统训练，引导学生树立“严谨、专注、规范”的职业素养，理解标准背后的工匠精神。

### 2.增强文化自信，掌握适应本土人体型的放码策略

课程引导学生理解中外人体型差异及本土化放码规则的重要性，鼓励设计符合中国人身形特征的结构体系，提升民族服装工业的自主标准意识和文化自信。

### 3.服务生产现实，践行“为人民穿衣”理念

放码技术直接关系到成衣的量产与普及，是联系个人审美与大众消费的关键环节。教学中强化“设计为大众”“技术为产业”的导向，树立“人民立场”的专业责任感。

### 4.引导绿色生产观念，提升结构效率意识

合理放码不仅提升版型精度，也影响面料排料效率与材料浪费。课程中融入节材意识与绿色生产理念，鼓励学生通过结构优化服务节能减排与可持续发展目标。

### 5.培养团队合作与职业伦理意识

放码常与样衣制作、工艺制单、打版师协同完成，通过实训与案例教学引导学生增强协作意识，尊重技术规范与知识产权，践行职业道德。

## 【教学重点难点】放码量的计算方法

**【教学课时】** 4 学时

**【教学方法】** 上机实操、任务驱动法、理论与实践结合

**【教学内容】**

第一节 西裙的放码

第一节 西裙的放码

第二节 衬衣的放码

第二节 衬衣的放码

第三节 西裤的放码

第三节 西裤的放码

第八章 排料

**【教学目标】** 让学生了解各类服装排料的原理

**【思政目标】**

**1.弘扬工匠精神，培养细致严谨的工作作风**

排料要求精准测算、细致操作与高效组织，通过手工与计算机排料训练，引导学生树立“精打细算、精益求精”的职业态度，传承严谨务实的工匠精神。

**2.强化绿色意识，践行节约资源与可持续发展理念**

排料直接决定面料利用率，是节能减排的重要环节。课程引导学生理解“每一寸布料都是资源”，培养珍惜资源、节约材料的绿色设计意识，落实生态文明建设要求。

**3.树立责任意识，理解职业岗位中的价值担当**

排料设计人员在服装生产链中承担着降低成本、提升效率、服务企业

业的重要职责。教学中引导学生认识岗位责任，增强对产业运行中技术环节重要性的认知与担当。

#### 4.增强集体意识，提升团队协作与沟通能力

排料工作需与打版师、生产调度、车缝工序密切配合，课程实践中设置协同任务，培养学生的团队合作精神、沟通能力与集体主义意识。

#### 5.引导正确价值观，树立实用优先与服务大众的理念

排料的最终目的并非追求“完美美观”，而是在成本、效率、成衣质量之间取得最优平衡。课程强调“实用为先、服务为本”，引导学生追求务实设计、服务民生的专业价值观。

#### 6.增强文化认同，关注本土产业与智能制造的发展

结合国产智能排料系统、自动铺布与 AI 算法应用案例，让学生了解我国服装工业的智能化进程，增强对国家科技进步与产业现代化的认同感与参与意识。

#### 7.培养职业道德，坚守技术规范与操作标准

在教学中强调遵守工艺标准与排料流程规范，引导学生树立诚信操作、尊重劳动成果、严守职业伦理的意识，为未来走上岗位打好思想基础。

**【教学重点难点】**排料方案的确定

**【教学课时】**4 学时

**【教学方法】**上机实操、任务驱动法、理论与实践结合

**【教学内容】**

第一节 单件排料

## 第二节 多件混排

### 四、教材与参考资料

《服装 CAD》中国出版集团世界图书出版公司