



# 揭阳职业技术学院

## 艺术与体育系 教案

(2025-2026 学年第 2 学期)

专业 建筑室内设计

班级 建筑室内设计 251、室内艺术设计  
251 (学考、自主招生)

课程 室内设计原理

学时 90

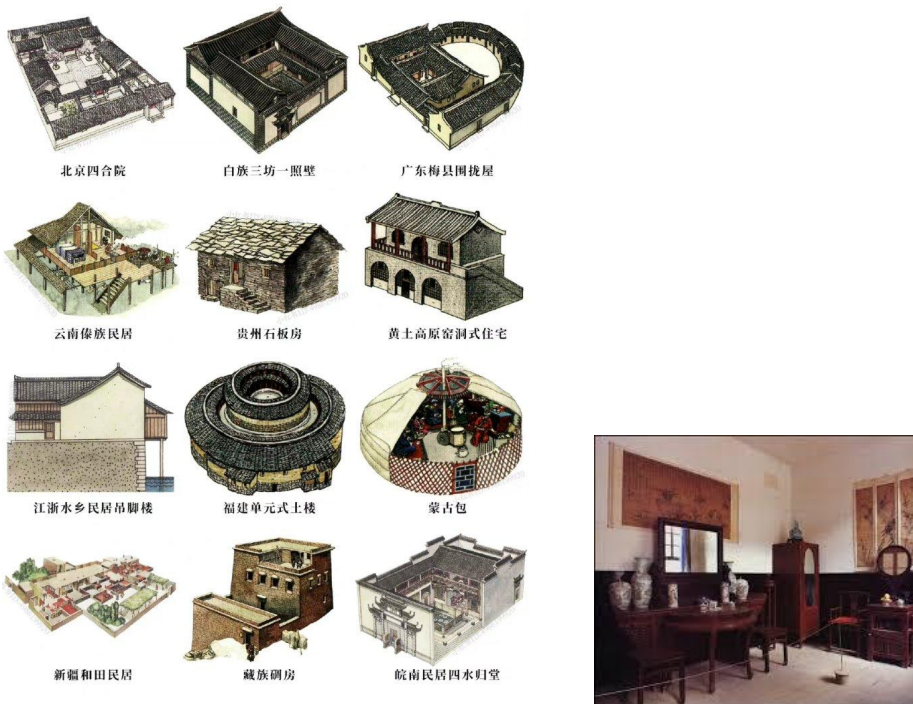
任课教师 耿昭寰

周次	第1周	学时数	5
章、节	第一章：室内设计基础认知与发展概论		
教学内容要点	1、室内设计基本概念、内涵与研究范畴。2、中外室内设计起源、发展概况与传统营造文化。3、室内设计与建筑、装饰、软装的区别与联系。4、室内设计分类、设计原则及设计师职业素养。		
教学目标	通过本章学习，理解室内设计定义与核心任务，了解中外室内设计发展脉络，掌握室内设计分类与五大设计基本原则，树立专业学习思维与传统文化自信。		
教学重点 教学难点	重点：1、室内设计核心概念与五大设计基本原则；2、中国传统民居、古典园林室内营造文化赏析。难点：辨析室内设计、建筑设计与普通装修的关系；理解现代室内设计发展趋势。		
教学方法、手段	采用启发式与案例赏析、课堂互动相结合，运用多媒体课件、古典园林实景图片、传统古建室内影像授课。		
课程思政要素	传承中华传统民居、古典园林室内营造技艺与中式美学思想，增强民族文化自信；树立以人为本、绿色低碳、服务人居的设计初心与责任感。		

## 教学内容与过程设计

学时分配及  
教学方法

从人类居住空间刚需引入室内设计概念，梳理室内设计从原始居所、传统古典营造到现代人居设计的发展脉络。重点精讲中式传统民居、江南园林、宫殿厅堂的布局逻辑、对称留白、借景造境等传统设计智慧。讲解室内设计“功能为先、审美为辅、人文为魂”的核心本质，区分室内设计、建筑设计与普通装饰装修的本质差异。按使用功能、设计风格对室内设计进行系统分类，讲授功能性、艺术性、经济性、环保性、安全性五大设计原则。讲解室内设计师职业能力要求与职业操守，引导学生建立多看、多思、多画、多积累的专业学习方法。



理论讲授 2  
学时、案例  
赏析 1 学  
时、课堂讨  
论 1 学时；  
多媒体演  
示、小组互  
动、经典作  
品赏析相结  
合。

小结：掌握室内设计基本概念、发展脉络与设计原则，感悟中国传统室内设计文化魅力，建立专业认知与文化自信。

思考题：1、简述室内设计与普通家装装修的区别？2、列举三个中国传统室内经典设计元素。

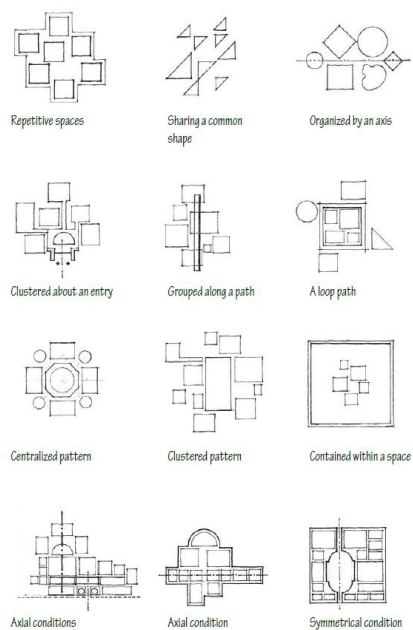
作业练习：搜集 2 张中式古典室内实景图片，标注传统设计元素并撰写 100 字左右赏析文字。

周次	第 2-4 周	学时数	15
章、节	第二章 室内设计空间构成与平面布局原理		
教学内容要点	1、室内空间概念、空间形态与空间特性。2、点、线、面、体空间构成要素及造型应用。3、室内空间实体限定与虚拟限定划分手法。4、居住空间功能分区、动静分区、干湿分区、公私分区逻辑。5、户型平面布局、人流与行为流线组织方法。		
教学目标	理解室内空间构成规律与空间属性，掌握空间分割、渗透、虚实、借景等设计手法，熟练掌握户型功能分区与流线组织逻辑，具备常规户型平面布局初步构思与手绘能力。		
教学重点 教学难点	重点：空间限定手法、功能分区逻辑、平面布局均衡法则。难点：虚实空间营造、小户型与大平层布局技巧、室内人流流线合理规划。		
教学方法、手段	理论讲授 + 户型案例解析 + 教师手绘示范，多媒体展示各类户型平面图、空间分割实景案例，课堂随堂手绘实训、一对一辅导。		
课程思政要素	坚守设计为人、功能优先的职业理念，聚焦普通百姓人居生活需求，培养严谨务实、以人为本的设计态度与人文关怀意识。		

## 教学内容与过程设计

学时分配及  
教学方法

讲授室内空间封闭与开敞、私密与公共、静态与动态的空间基本属性；解析点、线、面、体四大构成要素在墙面、顶面、地面及家具造型中的氛围营造作用。重点讲解实体限定（墙体、隔断、柜体、门窗）与虚拟限定（高差、色彩、灯光、陈设）两大空间划分方式。结合住宅真实户型，系统讲解动静分区、干湿分区、公私分区的设计逻辑，梳理客厅、卧室、厨卫、过道的人流动线规划要点。教师示范小户型、大平层平面布局手绘步骤，讲解均衡、主次、疏密、留白布局法则，指导学生临摹户型、划分功能区域、摆放基础家具。



### 小结

掌握空间构成要素与空间限定手法，理解功能分区与流线设计逻辑，具备基础户型平面布局手绘构思能力。

思考题：1、实体限定与虚拟限定在空间设计中有何不同？2、居住空间为什么必须做动静分区与干湿分区？

作业练习：给定两室一厅户型图，手绘完成功能分区划分与家具平面布局，设计2套不同布局方案。

理论 5 学时、案例解析 5 学时、  
手绘实训 5 学时；教师理论讲授、  
案例示范、学生实操、  
一对一辅导、集中作业点评。

周次	第 5-6 周	学时数	10
章、节	第三章：室内造型要素与形式美设计法则		
教学内容要点	<p>1、室内点、线、面、体、质感、肌理六大造型要素。2、对称、均衡、比例、节奏、对比、统一等形式美法则。3、形式美法则在墙面、吊顶、地面造型中的实际应用。</p>		
教学目标	<p>熟记室内六大造型要素与形式美法则内涵，能够将对称、对比、节奏、留白等法则灵活运用于背景墙、吊顶、立面造型设计，提升空间审美与造型创意能力。</p>		
教学重点 教学难点	<p>重点：室内形式美法则内涵及在空间界面的应用。难点：形式美法则在立面、吊顶造型中的创意灵活运用。</p>		
教学方法、手段	<p>多媒体案例赏析、理论系统讲授、立面造型手绘练习、优秀作品对比评析。</p>		
课程思政要素	<p>弘扬精益求精、精工细作的工匠精神，汲取中式对称、均衡、留白的传统美学思想，在造型设计中追求秩序之美、和谐之美。</p>		

系统讲解点的点缀平衡作用、直线与曲线的性格表达、几何面与自由面的界面运用、几何体家具与隔断造型、材质肌理对空间氛围的塑造规律。逐条精讲对称与均衡、比例与尺度、节奏与韵律、对比与调和、统一与变化、主次与呼应、简约与留白七大形式美法则。结合新中式、现代简约、北欧风格实景案例，解析法则在电视背景墙、玄关立面、吊顶造型、地面铺贴中的设计落地方法。教师课堂示范立面造型手绘技法，指导学生运用形式美法则进行背景墙创意设计练习。



## 小结

熟练掌握六大造型要素与形式美法则，能够赏析优秀室内造型作品，具备独立立面造型创意设计能力。

思考题：1、对称与均衡在室内设计中有什么区别？2、举例说明节奏与韵律在空间造型中的运用。

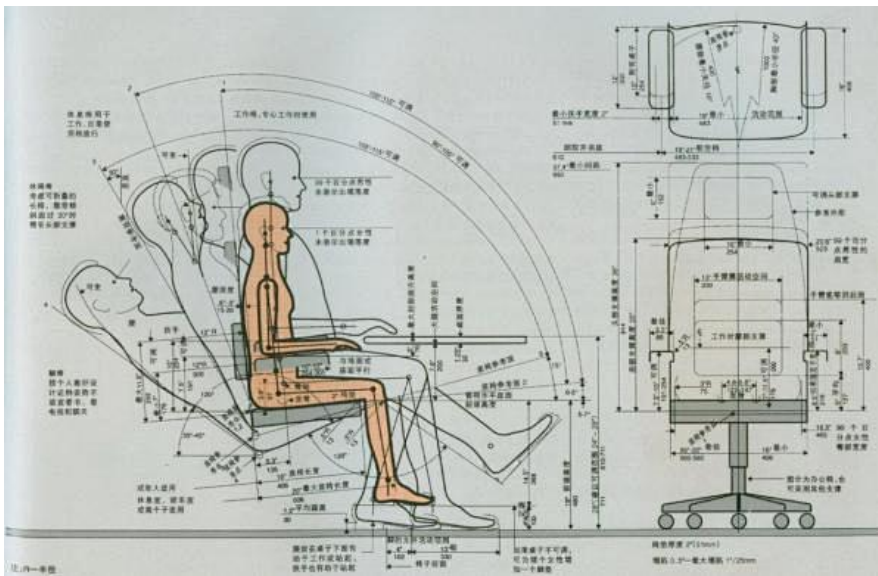
作业练习：手绘客厅电视背景墙立面造型 2 张，分别体现对称法则与对比法则。

周次	第 7-8 周	学时数	10
章、节	第四章：室内人体工程学与空间尺度设计		
教学内容要点	1、人体工程学基本概念及与室内设计的关联。2、人体静态尺度、动态活动尺度标准。3、住宅、办公、公共空间家具、通道、厨卫常用设计尺度。4、适老化、儿童友好及无障碍空间设计尺度规范。		
教学目标	熟记人体基础静态、动态尺度，掌握居住空间各功能区通行、家具、厨卫标准尺度，能够依据人体工程学进行空间布局与尺寸规划，树立人文关怀无障碍设计思维。		
教学重点 教学难点	重点：居住空间客厅、卧室、厨房、卫生间标准设计尺度。难点：适老化、无障碍设计尺度在实际方案中的落地应用。		
教学方法、手段	理论讲授、尺度数据图表展示、现场实地实测、案例解析、带尺寸图纸绘制实训。		
课程思政要素	坚守设计以人为本核心思想，关注老年人、儿童、残障特殊群体人居需求，培养人文共情、社会责任与有温度的设计职业素养。		

## 教学内容与过程设计

学时分配及  
教学方法

讲解人体工程学定义、发展历程及在室内设计中的核心价值，梳理人体身高、坐高、肩宽、臀宽等静态尺度，以及行走、转身、下蹲、抬手取物等动态活动尺度。系统讲授玄关过道、客厅通道、卧室布局、餐厅尺寸、厨房操作台、卫生间洁具干湿分离等标准设计尺度。解读适老化扶手、无障碍通道、无障碍卫生间规范尺度，强调设计必须适配全年龄段人群生理与心理需求。组织学生实测教室、宿舍空间及家具实际尺寸，对照国标标准尺度修正认知，绘制带完整尺寸标注的空间布局图。



小结：

掌握人体基础尺度与功能空间设计标准，树立人性化、适老化、无障碍的现代设计理念。

思考题 1、厨房常规操作台高度与过道通行宽度标准是多少？2、室内无障碍设计的社会意义是什么？

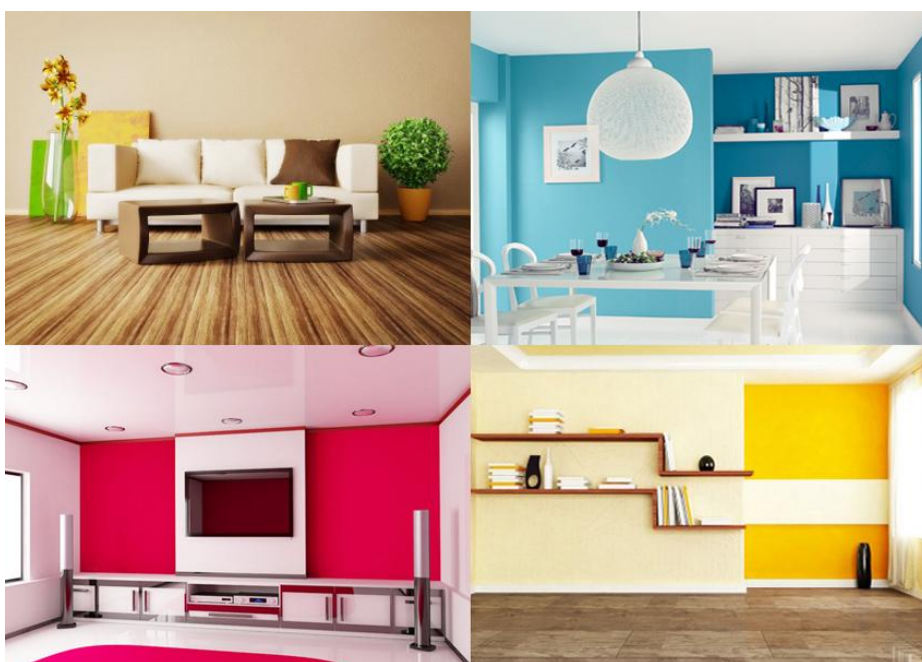
作业练习：绘制标准卧室平面布局图，完整标注床、衣柜、过道、飘窗人体工程学尺寸。

周次	第9-10周	学时数	10
章、节	第五章：室内色彩构成与配色设计原理		
教学内容要点	了解色调的形成、常见色调类型及其给人的相应心理感受。能运用色调、色温、白平衡等知识进行拍摄实践。		
教学目标	1、色彩三要素：色相、明度、纯度基础知识。2、色彩心理效应、冷暖色、进退色空间应用。3、主色调、辅助色、点缀色面积配比原则。4、不同风格、不同功能空间经典配色方案与禁忌。		
教学重点 教学难点	熟练掌握色彩基础理论与室内配色规律，理解色彩心理与空间情绪表达，能根据空间功能、设计风格独立制定专业色彩搭配方案。		
教学方法、手段	重点：室内三色配比法、常用四种色彩搭配技巧。难点：不同风格空间色调定位、低饱和度莫兰迪色系的实际运用。		
课程思政要素	萃取中国传统水墨、古建木色、青花、国风宫廷配色美学，将传统色彩体系融入现代室内设计，传承国风色彩文化，培养守正创新的设计意识。		

## 教学内容与过程设计

学时分配及  
教学方法

讲授色相、明度、纯度三大核心要素概念，解析色彩冷暖、轻重、远近、进退、膨胀收缩的视觉心理效应。讲解 70% 主色 + 25% 辅助色 + 5% 点缀色经典面积配比法则。系统讲解同类色、邻近色、对比色、互补色四种室内常用搭配方式，结合新中式、现代简约、北欧、轻奢风格案例，拆解各风格经典色调、配色逻辑与氛围特点。分析客厅、卧室、餐厅、办公空间的色彩设计禁忌与搭配要点。指导学生制作风格色卡，练习单空间色彩方案构思与配色组合。



小结：掌握色彩基础理论与室内配色规律，能够独立完成不同风格、不同功能空间的色彩搭配方案设计。

思考题 1、简述室内主色、辅助色、点缀色各自作用。2、卧室空间适合选用什么明度、饱和度的色彩？

作业练习：任选两种设计风格，各制作一套主辅点缀色配色卡，附带 80 字色彩设计说明。

理论 3 学时、案例赏析 3 学时、配色实训 4 学时；色卡演示、风格解析、配色实操、方案点评。

周次	第 11-12 周	学时数	10
章、节	第六章：室内照明设计与灯光氛围营造		
教学内容要点	1、自然光与人工光特性、色温、显色性专业参数。2、室内常用灯具分类、特点与选型要点。3、基础照明、重点照明、装饰照明三种设计方式。4、客厅、卧室、餐厅、厨卫空间灯光布局与氛围设计。		
教学目标	掌握室内照明基础专业参数与布灯逻辑，熟悉各类灯具适用场景，能独立绘制灯光点位图，合理选型灯具、打造空间灯光层次与艺术氛围。		
教学重点 教学难点	重点：三种照明方式、常用灯具选型、居家空间布灯基本逻辑。难点：无主灯设计、间接照明、线性灯光造型与空间氛围营造。		
教学方法、手段	多媒体灯光案例赏析、灯具图例展示、灯光点位图绘制、空间灯光方案设计实训。		
课程思政要素	倡导绿色节能、健康采光、低碳人居设计理念，合理利用自然采光、优先选用节能灯具，践行环保节约、健康宜居的设计职业操守。		

## 教学内容与过程设计

学时分配及  
教学方法

讲解自然光采光利用原则、人工光色温与显色性核心专业参数；分类介绍筒灯、射灯、磁吸灯、灯带、吊灯、壁灯等灯具特点、适用空间与选型要点。系统讲授基础整体照明、局部重点照明、装饰氛围照明三种设计方式，解析暗藏灯带、悬浮吊顶、线性灯光、洗墙灯等现代无主灯造型手法。分空间精讲客厅、餐厅、卧室、厨卫布灯点位、灯光层次与色温选型标准。指导学生在户型平面图上绘制灯光点位布局图，标注灯具类型、色温与安装位置。



小结：掌握照明分类、灯具选型与空间布灯逻辑，具备独立绘制灯光布局图和基础灯光方案设计能力。

思考题：1、室内无主灯设计的优势是什么？2、卧室空间常规适合选用多少 K 色温光源？

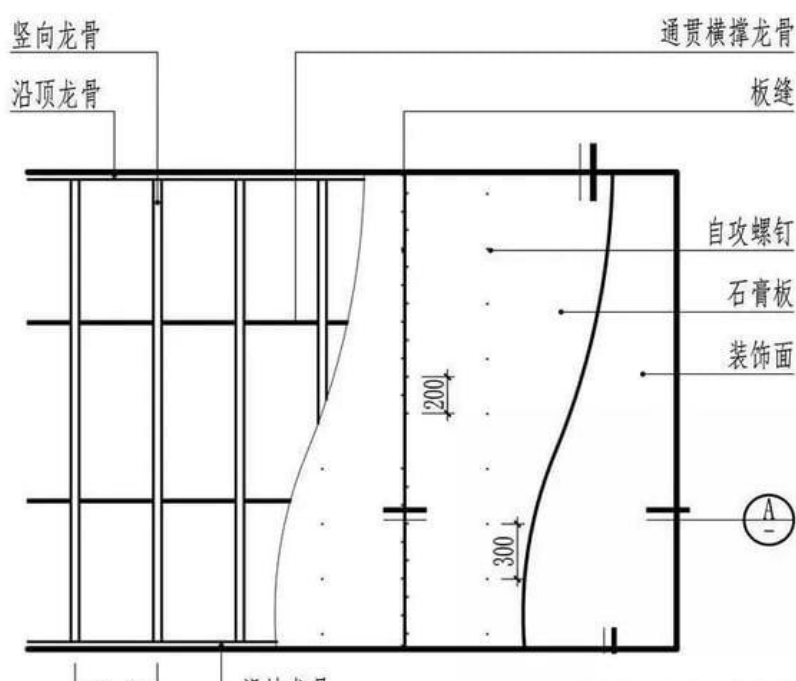
作业练习：在给定户型平面图上，完整绘制客厅、卧室灯光点位布局图，标注灯具类型与布置思路。

周次	第 13-14 周	学时数	10
章、节	第七章：室内装饰材料、构造与收口设计		
教学内容要点	1、室内顶面、墙面、地面常用装饰材料分类与特性。2、装饰材料环保、防火、防水、隔音选型原则。3、室内基础构造常识、不同材质交接收口工艺要点。		
教学目标	熟悉墙、地、顶主流装饰材料性能、环保等级与适用空间，掌握材料搭配逻辑与收口设计常识，能根据风格、功能、预算合理选配全套装饰材料。		
教学重点 教学难点	教学难点重点：墙地顶常用装饰材料种类、特性及适用场景。难点：不同材质交接收口处理、同风格整套材料组合搭配。		
教学方法、手段	材料样板图片展示、构造节点图例解析、风格材料搭配案例赏析、分组研讨学习。		
课程思政要素	推崇绿色环保建材、精工细作施工工艺，坚守环保宜居底线，尊重构造细节与收口工艺，培养严谨规范、精益求精的工匠精神。		

## 教学内容与过程设计

学时分配及  
教学方法

分类精讲顶面石膏板、铝扣板、木格栅、软膜天花；墙面乳胶漆、壁纸、木饰面、岩板、硬包软包；地面实木地板、复合地板、瓷砖、大理石、地毯等主流材料的性能、环保标准、装饰效果与适用空间。讲解材料选型五大原则：环保性、实用性、装饰性、经济性、耐久性；普及墙面吊顶基层构造、阴阳角收口、不同材质交接收边等基础工艺常识。结合新中式、现代简约两大主流风格，示范墙地顶全套材料搭配组合逻辑与设计思路。



理论 3 学时、材料辨识 3 学时、搭配实训 2 学时；图例讲解、样板识图、分组研讨、方案点评。

小结：熟记常用装饰材料特性与适用范围，掌握风格化材料搭配与基础收口设计专业常识。

思考题：1、客厅地面常用两种主流材料优缺点对比？2、室内装饰选材为什么优先看重环保等级？

作业练习：为新中式、现代简约两种风格，分别选配顶面、墙面、地面全套材料，并撰写选材设计说明。

周次	第 15-16 周	学时数	10
章、节	第八章：室内软装陈设与中外设计风格流派		
教学内容要点	<p>1、软装构成元素、陈设设计原则与硬装软装关系。2、家具、布艺、灯具、绿植、装饰画陈设搭配技巧。3、中外主流室内设计风格元素、色彩、材质特征。4、全屋软装整案搭配与风格统一、混搭设计逻辑。</p>		
教学目标	<p>熟知中外主流室内设计风格造型、色彩、材质特征，掌握软装五大元素搭配技巧，能够独立完成空间风格定位与全屋软装整案方案构思。</p>		
教学重点 教学难点	<p>重点：新中式、现代简约、北欧、轻奢风格核心设计元素与特点。难点：全屋风格统一把控、混搭风格设计逻辑与软装整案协调搭配。</p>		
教学方法、手段	<p>海量风格案例赏析、软装元素拆解讲解、整案方案构思、小组作品自评互评。</p>		
课程思政要素	<p>立足中华本土设计文脉，传承新中式传统美学，辩证吸收外来设计风格，坚持守正创新、中西融合，增强文化自信与设计原创能力。</p>		

## 教学内容与过程设计

学时分配及  
教学方法

讲解硬装与软装的依存关系，解析家具、布艺、灯具、绿植、装饰画五大软装元素的陈设原则、搭配规律与空间氛围营造作用。系统精讲新中式、欧式古典、简欧、现代简约、北欧、日式原木、轻奢、工业风等主流风格的造型元素、色彩体系、材质运用与空间气质特点。讲解全屋风格统一设计方法、混搭风格创作逻辑与常见设计避坑要点。组织学生自选设计风格，进行全屋软装元素整案构思与方案梳理。



小结：熟练掌握主流设计风格特征与软装搭配规律，具备全屋风格定位、软装整案构思与方案整合能力。

思考题：1、简述新中式风格核心设计元素有哪些？2、软装设计如何做到主次分明、全屋风格统一？

作业练习：自选一种设计风格，搜集全屋软装参考图整理为 PPT，简要说明风格特点与软装搭配思路。

周次	第17-18周	学时数	10
章、节	期末综合课程设计大作业		
教学内容要点	综合运用全课程室内设计原理知识，完空间整套设计：平面布局、立面造型、色彩灯光、材料选配、软装风格定位与完整设计说明撰写。		
教学目标	整合空间构成、人体尺度、色彩灯光、装饰材料、风格软装全部知识点，独立完成完整空间室内设计方案，全面检验课程综合学习成效与设计应用能力。		
教学重点 教学难点	重点：全课程理论知识综合运用、空间功能合理性与审美艺术性统一。难点：平面布局、色彩灯光、材质软装、风格氛围的整体协调与创意表达。		
教学方法、手段	任务布置、设计思路指导、学生自主设计、教师一对一辅导、期末作品集集中点评。		
课程思政要素	在完整课程设计创作中，践行以人为本、绿色环保、传承创新、宜居适度的设计理念，培养严谨踏实、精益求精的创作态度与专业职业素养。		

<h2 style="text-align: center;">教学内容与过程设计</h2>	<h3 style="text-align: center;">学时分配及教学方法</h3>
<p><b>1.手绘构思设计方案</b></p> <p><b>（一）模块一 1-1: 手绘室内平面布局草图一张</b></p> <p>根据提供的建筑框架图，结合主题设计平面布局草图，空间设计围绕“几何破界，创想工坊”大学生创新创业基地进行设计规划。平面布局设计中，空调及消防系统等封闭式空间不在此次设计范围内，卫生间空间适当预留 25 m<sup>2</sup>-35 m<sup>2</sup>可以不做设计。</p> <p>在 A3 绘图纸一上绘制平面布局草图，比例自定，在不改变外墙结构的基础上进行布局与设计。平面布局草图绘制与表现手法不限，但在图中应能明确体现功能布局与流线设计，能进行较为明确的文字与设计尺寸标注，图中可以适当上色以增加材料及画面表现效果。</p> <p><b>（二）模块一 1-2: 手绘体现主题的装饰贴图一张，并附构思创意过程草图</b></p> <p>在 A3 绘图纸二上，根据赛题绘制体现主题的装饰贴图一张，并附构思创意过程草图，可将提炼的元素应用于该空间的任意界面和陈设品设计中。规格、尺寸、材料自定，工具及表现手法不限。</p> <p><b>（三）模块一 1-3: 手绘主题装饰元素草图一张，并编写 100 字以上设计说明</b></p> <p>在 A3 绘图纸三上，根据赛题所要求的主题设计绘制装饰元素草图以及装饰元素的推导创意过程，不限画面形式与表现方式、图形数量，可将构思过程、图形演化、造型推演等综合表现在一起，并可适当添加文字说明，大小尺寸自定。图形轮廓线采用针管绘图笔，其他工具、色彩及表现手法自定。</p> <p>编写一段不少于 100 字的设计说明，设计说明应归纳概括并准确表达设计过程及创新亮点等，采用黑色针管绘图笔，要求书写工整清晰，在页面中的位置及大小自定。</p> <p><b>（四）模块一 1-4: 手绘体现主题元素的彩色界面草图一张，附创意推导过程</b></p> <p>在 A3 绘图纸四上，根据平面图及初步设计方案，选择某一最能反映设计构思及设计元素的界面（可选取界面局部），绘制水平投影图，比例自定。界面设计中应体现主题设计元素的运用，并附创意推导过程。图形轮廓线及标注采用针管绘图笔，其他工具及表现手法自定，可以适当上色以增加材料及画面的表现效果。</p> <p><b>2.效果图、施工图绘制任务</b></p> <p><b>（一）模块一 2-1: CAD 绘制平面图、天花图各一张</b></p>	<p>任务讲解 1 学时、自主设计 4 学时、作品点评 1 学时；学生自主创新、教师个别辅导、期末集中讲评。</p>

使用 CAD 软件对模块一中所设计的平面布局草图进行深化设计,最终形成完整、规范的平面图、天花图各一张。

要求:符合制图标准、设计合理、标注得当、索引准确、图面整洁。天花图空调及消防系统不在此次设计范围内。

模块 2-1 绘制平面图、天花图 A3 横向图各一张。

### **(二) 模块一 2-2: CAD 绘制构造节点图三个**

使用 CAD 软件绘制构造节点图 3 个。

要求:构造表达准确,尺寸标注及注释符合规范,表达完整。

### **(三) 模块一 2-3: 编写主材清单 (10 个品种以上,含规格)**

根据方案所用主要材料,编写出不少于 10 个品种的材料清单。

要求:制作材料表,包含序号、材料编号、材料名称、材料规格、防火等级、特征描述、使用部位、备注等项内容。

模块 2-2 构造节点图、模块 2-3 主材清单图共用 A3 横向图一张。

### **(四) 模块一 2-4: 根据设计方案完成重点角度室内效果图一张**

根据前期所有任务设计的方案制作重点角度效果图一张(角度自定)。

要求:能准确体现大赛各任务要求与设计效果预期,较好地诠释设计意图,与所绘制的平面图、天花图等图纸设计一致,并能运用“模块一”所设计的装饰贴图和装饰元素,最终输出位图文件。

整体方案紧扣设计主题、模型创建完整、准确、精细,并与整体设计方案相对应。使用软件将其设计元素表现在效果图中,其中包含微景观的布局效果,借助提供的贴图素材准确表现材质效果,合理设置照明及灯光,最终渲染效果图光线合理、视角得当、曝光合适、清晰美观。

在三维软件中使用建模工具准确制作出“几何破界,创想工坊”大学生创新创业基地的室内构件、装饰、家具等模型(提供三维建模软件基本空间模型,不含灯光材质,如使用其他三维软件需自行转换格式)。

选择合适的角度设定摄像机,自行构图并选择渲染插件进行效果图渲染,渲染尺寸应不小于 1024\*768 像素,画面要求完整清晰且无遮挡,避免曝光不足或曝光过度。

模块 2-4 效果图插入 A3 横向图页面中。

该模块在绘制中,可以通过若干角度的效果图以及设计分析图等图纸加以丰富表

现方案设计意图，用于模块 3-2 的展板当中。

### 3.设计说明及展板

#### (一) 模块— 3-1: 编写 600 字以上设计总说明

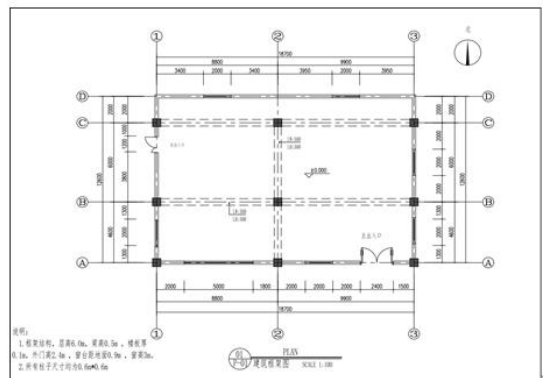
根据赛题要求，编写设计依据、主题表现、设计构思、创新亮点。要求逻辑清晰、语言表达平实简洁，通俗易懂。设计说明要体现在展板当中。

#### (二) 模块— 3-2: 将前期成果全部汇总于统一的展板中

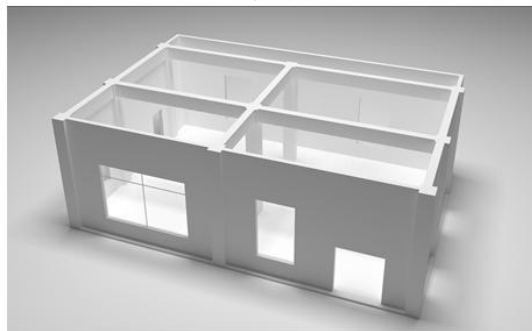
将全部绘制成果设计并布置于标准格式的展板中。展板设计内容准确，能够完整表达方案设计意图，效果图排版位置明显，其他图纸排版合理清晰。展板形式与设计内容相统一，能够体现设计内容特点。展板充分体现方案作品的实用性、创新性、文化性、美感性、合理性。

设计内容：“几何破界，创想工坊”大学生创新创业基地。←

设计背景：坐落于某公办大学的主体建筑内，工作坊以“几何破界，创想工坊”为主题，该工作坊旨在打破传统教室单一、静态的学习模式，打造集交流研讨、创意实践、成果展示、团队协作于一体的现代化、开放性创新空间。设计方案整体兼具深厚校园文化底蕴与积极向上的氛围，凸现代、简洁、活力、开放的空间气质。空间概况请参照附件中的平面图及基本空间模型文件，南面为主入口，层高 6.0 米，外门高 2.4 米。←



建筑框架图←



基本空间模型示意图←