



# 揭阳职业技术学院

(2025-2026 学年第二学期)

专业 室内艺术设计

班级 241、241 (三加证书)

课程 风景速写

学时 54

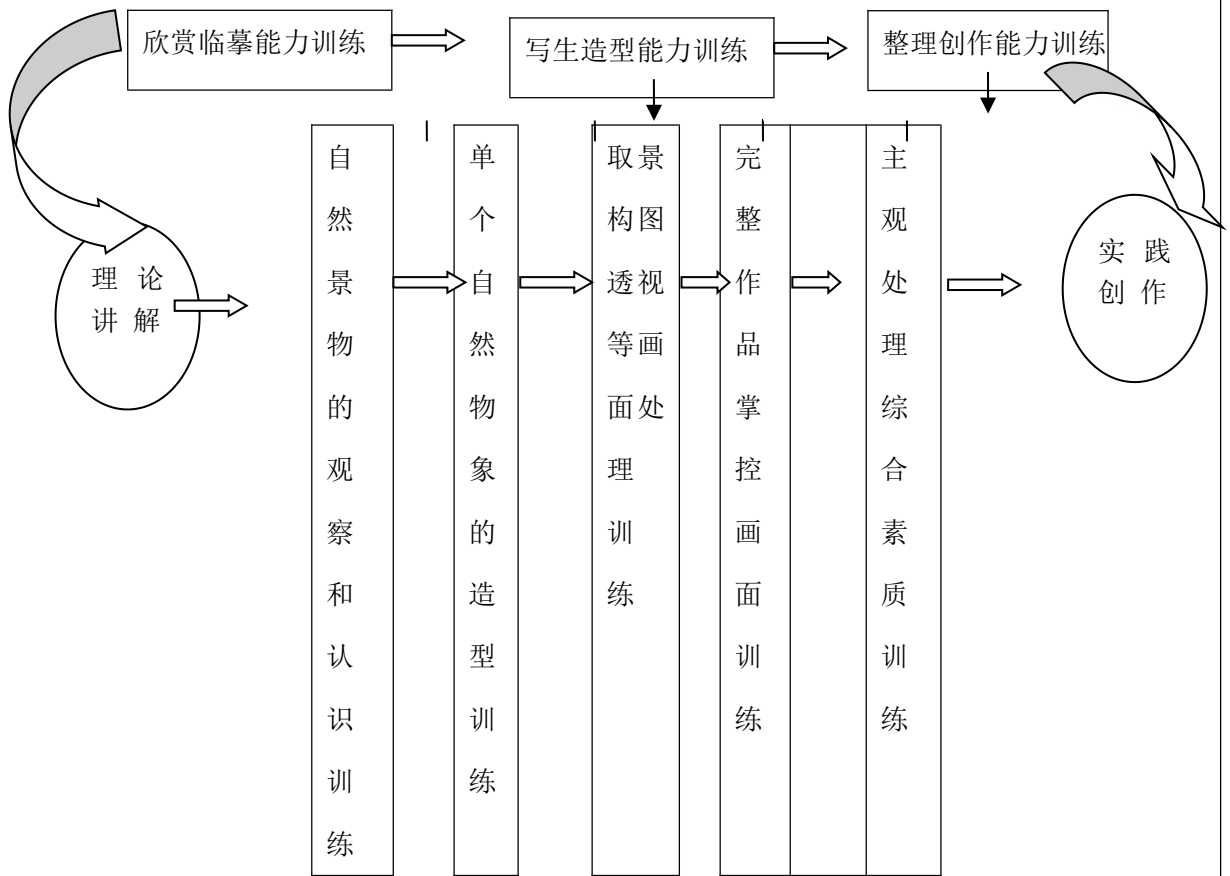
任课教师 耿昭寰

课程类型	专业必修课	计划学时	54 学时
<b>教学目的 和要求、 思政目标</b>	<p><b>教学目的：</b></p> <p>1、通过速写的学习和研究，培养学生敏锐的观察能力和使用这一绘画语言快速表现的能力。</p> <p>2、使学生认识到速写实践的意义，使学生了解到速写作为一种学习和训练的方式对本学科的发展与探索所起的积极作用，以及长期坚持这一训练与实践对自己所从事的美术专业所具有的影响。</p> <p><b>教学要求：</b></p> <p>1、通过这一课程的学习，使学生学会风景速写的一般表现方法，掌握一般的取景构图方法，学会常见景物的表现方法。</p> <p>2、能够恰当的运用相应的形式语言进行风景速写练习，有一定构图与组织画面的能力，并进行一定数量的风景速写写生练习，使学生能够独立完成较完整的速写风景作品。</p> <p><b>思政目标：</b></p> <p>风景速写课程不仅教授学生如何快速捕捉自然美景，更融入课程思政元素，引导学生热爱自然、保护环境。通过描绘山川湖海，学生学会观察生活中的变化，培养细致入微的观察力和艺术表现力。课程强调人与自然的和谐共生，鼓励学生在速写中思考人类活动对自然环境的影响，提升环保意识。同时，结合国家生态文明建设理念，让学生在在学习中领悟绿水青山的价值，激发投身美丽中国建设的责任感和使命感，使风景速写成为记录时代、传播正能量的艺术实践。</p>		
<b>重点难点</b>	<p><b>教学重点：</b></p> <p>1、构图中需注意的问题，风景速写的透视问题。</p> <p>2、风景的技法问题，不同地域环境特点与形式语言的关系</p> <p>3、常见景物的画法与形式技巧</p> <p>4、速写风景作品写生过程及各环节应注意的问题</p> <p><b>教学难点：</b></p> <p>1、景物的选择与构图</p>		

	<p>2、意境及环境气氛的营造与形式技法的运用</p> <p>3、景物及环境塑造与形式语言的关系</p>
<b>课程总体设计</b>	<p>第一阶段：理论讲解</p> <p>第二阶段：实践（校内临摹及外出写生）</p> <p>第三阶段：校内整理</p>
<b>课前安排与准备</b>	<p>1、召开风景速写写生时间，地点，安全等方面的会议</p> <p>2、安排相关学习的讲座</p> <p>3、理论知识的讲解及绘画工具材料</p>
<b>教学方法与手段</b>	<p>1、课堂讲授应充分利用多媒体技术，图片和有关资料应制作成课件。</p> <p>2、应保证理论讲授的课时数，围绕大纲进行详细的讲解与内容讲授，以确保学生掌握有关速写方面的知识。</p> <p>3、在教学方法上要遵循由浅入深，由表及里，循序渐进的原则，努力做到具体与抽象，特殊与一般，形势与内容，总体与局部，理论认识与实践经验的统一，注重学生想象力，分析论证能力，归纳概括能力和创新变化能力的培养，加强学生自学和善于探索的训练。</p> <p>4、严格按照教学大纲的要求完成教学任务，在教学中要注重教学内容的整体性，连贯性，特殊性，注意本学科与其他学科之间的联系与相互作用，让学生充分认识到学习这一课程的重要意义与作用，提高学生学习这一课程的自觉性与积极性，并使学生通过这一课程的学习养成长期画速写的习惯。</p>
<b>参考资料</b>	<p>明镜、刘晓岭.《速写》.河北美术出版社</p> <p>宫晓滨.《园林风景钢笔画》.中国文联出版社</p> <p>何伟.《硬笔画表现技法》.中国建材工业出版社</p> <p>陈新生.《建筑速写技法》.清华大学出版社</p>
<b>作业布置</b>	<p>要求学生在写生中进一步掌握风景绘画技法，寻找自己的绘画语言。分别完成风景速写临摹 5 张和风景速写作业 30 张，尺寸不小于 8K；完成风景速写创作 2 张，不小于 8K</p>

## 授课内容与安排

### 教学训练模式



### (一) 理论部分

#### 一、课程内容

#### 一、风景速写的基础知识

#### 1、学习风景速写的目的与意义

风景速写是以建筑、园林、山水、树木等自然景观为表现对象，通过灵活多变的线条，简洁生动的笔墨来表现空间。风景速写能够快速精准得表现景物，是古今中外艺术家外出写生常用的一种表现形式。在大学里，《风景速写》作为一门创造美的基础课程，它可以培养学生在短时间内将形象思维具象化，使学生对自然景观空间形态有充分的认识，通过学习塑形、夸张、取舍等艺术表现方法，让学生掌握迅速捕捉造型的能力、对自然物象的取舍概括能力，组织协调画面的能力、表现氛围及情绪的能力等，对于提升学生的观察能力、造型能力与创作能力均有着重要的意义。

#### 2、风景速写的常用工具

风景速写的创作，总体来说是以笔作为工具，以纸作为媒材来实现的。

### ①笔

笔是表现风景速写最重要的绘画工具，常用的笔有钢笔、针管笔、美工笔、铅笔、炭笔、炭精条、毛笔等。在风景速写领域，用笔的意义在于表达线，因此，我们要经过长期的训练和积累，掌握不同笔的性能（如钢笔的刚硬、毛笔的柔软），才能得心应手地根据对象表达自己的思想意图。要画好风景速写，不应存在“哪种笔比较好用”的成见，每个人应根据自己的需要，选择适合的笔。如启功先生所言：“笔不论钢与毛，腕不论低与高。”我们要勤于训练，才能“快、稳、准”地在笔尖表现春夏秋冬，传递人间美好。

### ②纸

纸是一种展示媒材，往往速写课程对纸张几乎没有特别的讲究。除了纸面的纹理太粗或太深之外，大部分纸张均可用来表现风景速写。常用的有纸有速写纸、素描纸、水彩纸、宣纸等。其中，速写纸表面较为光滑，使用面较广。素描纸比较粗糙，耐磨损，适合刻画丰富的细节。水彩纸与宣纸容易产生出晕染的效果，适合做丰富的艺术性表现。此外，还有复印纸、水粉纸、马克笔专用纸等材料也都能表现出不同的视觉效果。

## 3、风景速写的表现形式

风景速写的表现形式主要有线描速写、明暗速写与线面结合速写。

### ①线描速写

线描速写的意义在于用线，即以线条为主来勾绘我们观察到的事物。线条的呈现，看似简单，它的表现样式却是十分复杂的，风格也极为丰富。不同的工具，由于行笔速度、节奏的不同，可产生出可粗可细、可枯可润、可虚可实、可深可浅、可浓可淡的线条。在风景速写的表现中，不同人有不同的风格与追求。大多数画家喜欢采用刚健、流畅的线条进行表现，强调线的贯联性，行笔行云流水，在视觉上追求力度、变化、节奏之美；也有一些画家追求质朴拙笨的线条，行笔抑扬顿挫，在视觉上追求返归性灵之美。但总体来说，画家在处理空间关系时，用线也呈现出一定的规律。比如表现前景或焦点的地方则是运用硬的、粗的、重的、实的线，表现远景或虚景，则用软的、细的、轻的、虚的线。

### ②明暗速写

明暗速写的核心在于表现光影明暗，即运用明暗调子来表现景物在阳光下的形体结构特征。明暗速写的色调层次变化较为丰富，空间关系也更为微妙。要画好明暗速写，要根据不同的光影气氛把握物象的明暗，妥善处理好明面、灰面和暗面三大关系。此外，还要注意建筑物、山石等物象的固有色，要层次分明，黑白交错，不要处理地过于僵化。风景

明暗速的主要类型有铅笔画、炭笔画与水墨画，这些画种能够采用涂擦或积墨的形式，使画面产生丰富而鲜明的层次，从而产生独特的审美趣味。

### ③线面结合速写

线面结合速写是在线描的基础上，运用简单的明暗处理，加强形体结构，使物象表现得更加充分。线面结合速写结合了线描速写与明暗速写的长处，如果掌握得好，不仅能够刻画出景物的深浅层次，还能表现出物象的明暗韵味，以强化所追求的艺术效果。要表现好线描结合速写，首先要做到“胸有成竹”，把对象的整体轮廓记在心里，然后“心记线随”，从局部线描入手，先主后次，最后要“概括明暗”，要科学表现明暗结构，防止面线分离，切忌不加分析得强加明暗。总之，线面结合速写是运用线条与明暗的巧妙组合，要善于处理画面的强弱、虚实与层次，才能画出一幅优秀的速写作品。

## 4、风景速写的取景与构图

### ①风景速写的取景

要画好风景速写，取景是第一步。当我们外出写生时，面对祖国的山川河流、花草树木、房屋建筑，我们会发现风景速写的取景范围极为开阔。每当遇见复杂的环境或场景的时候，很多初学者往往会无从下手，这时候一定要确立一种观念，即：我们不可能将所有景物都事无巨细得画出来，一定要进行适当的取舍。每次取景，首先要确立好哪个对象为表现主体，然后配上相关的辅助景物，将一些琐碎的、多余的景物去掉，用心经营，使画面达到近、中、远层次分明，主宾关系清晰，疏密有致，物象组合协调。一般可借用手机或取景框进行取景，或将双手的食指和拇指围成一个方框进行取景。

### ②风景速写的构图

所谓构图，也称布局，或者称为画面的经营位置。一幅好的构图，能够增强画面的表现能力，使画面更具形式美感。因此，在风景速写中，特别强调构图的重要性。一般来说，风景速写的构图主要从两个方面来认识：其一是善于处理画面中近景、中景、远景的位置关系。这与中国传统山水画中“近观”与“远观”相对应。“近观”是指刻画前景中树木或建筑的特征，“中观”则体现建筑或风景组合的情趣，“远观”则表现风景的壮丽与气势。我们在构图之时，首先要选择最合适的“景深”范围，才能协调好三者之间的关系。其二是善于处理画面上下左右之间的位置关系，善于分割画面中不同景致的面积，切忌平淡的构图。在中国画当中，也追求“疏处可走马，密处不容针”的艺术效果，这种疏密对比法则，也能够使画面产生出感人的艺术魅力。

风景速写常见的构图形式有三角形构图、S形构图、放射性构图、均衡式构图等。

**三角形构图：**三角形构图是一种常用的构图方式，等边三角形构图会产生稳定的心理感受，不等边三角形构图在平稳之中还具有流动、活泼的气息。一般采用三角形构图的多为全景式场景，景物相对比较多，形态也复杂多样，这种构图形式能够给人予崇高、坚实的感觉。

**S形构图：**S形构图是指画面的轮廓线呈S形，从而使画面实现构图的平衡，在S形的视线中，画面会保持有机联系，景物互为呼应与联系，形成一种“势”。清代画家笪重光说：“得势则随意经营，一隅皆是”。这种贯通画面的S形的“势”，会使画面形成一种运动感。观者会按照S形曲折的顺序深入画面的纵深处，感受到画面组织之妙。

**放射性构图：**放射性构图具有向外的张力与吸引力，它的焦点较为明显，具有强烈的动感。放射性构图具有一定的概括能力，能将复杂的物体归结为一个整体，画面呈现一定的向心力，使得画面具有强烈的整体感。一般画街道、小巷较常采用放射性构图。

**均衡式构图：**均衡式构图是指画面能够实现非对称性质的平衡。一方面，它要求相邻的形态刻画得不一样，即“上下不一样，前后不一样，左右不一样”，另一方面，也要求物体形象能够在这些变化之中求得均衡，使人在视觉上产生和谐之感。

此外，风景速写的构图形式还有圆形构图、C形构图、梯形构图等，但总体来说，它们所遵循的构图法则是一致的，都要求在变化中求统一，在动态中求均衡。多画风景速写，能够加深对绘画构图形式的理解，提升学习者对形式美感的认识与掌握。

## 5、风景速写的透视关系

掌握一定的透视关系，能够使画面中的景物更加符合客观对象所呈现的视觉规律，它是表现空间的第一要素。人类的视觉透视有着近大远小、近高远低的基本规律，从内容上透视可分为散点透视与焦点透视两大类。

**散点透视**是指多视点下景致的组合变化关系，它是中国传统山水画中经常采用的方式。画家边行走、边取景、边造型，最终把不同视角的画面组合在一起，形成了散点透视关系。散点透视最大的特点就是多视角造型，画家在取景和表现的过程中，视角不断移动，因而产生了多个消失点，这种表现方式被叫作“散点透视”。

**焦点透视**是指在特定视点下的形态变化，焦点透视一般分为一点透视（又称平行透视）、两点透视（又称成角透视）与三点透视（又称斜角透视），在写生的过程中，常用的是一点透视与两点透视。

一点透视：画面中只反映出一个消失点，它的特点是表现范围宽广，画面稳定性强，有很强的纵深感。这种透视给人以整齐、平稳、庄严的感觉。

两点透视：画面中有两个消失点，分别在视平线的两端。它的特点是效果比较灵动，趣味性较强，适合表现比较活泼的场景。在具体表现时，要注意视点的位置要满足构图的节奏变化需要，这样才能使画面更具空间感，尤其是两个消失点的选位要得当，如果消失点的位置选择不好，画面的形态就会产生变形。

在进行风景速写时，我们其实也无法百分之百按照透视的理论来作图，但我们首先要把握景物大形体的透视变化，确保大方向感觉正确，此外还要关注彼此呼应的小形体的透视变化，如门、窗、灯具等物品，才能更好地展示透视规律。

## 二、风景速写写生步骤

### 1、创意、取景与构图

为了使主题意境更为突出，也可对所画范围内的景物作进一步的删减、取舍、移动等，甚至可以搬动取景范围以外的景物，以使画面的构图、景象能更好地表达绘画者的意图。

①突出中心景物：能较好的体现主题思想的中心景物，应放在画面的中心位置，对作画意图无关的物象要减弱或删减。

②主次呼应：主要景物（中心景物）的突出与强调除位置关系外，还需环境景物（次要景物）的衬托与呼应。

③画面布局：天空与地面景物在面积上不能等量，面的骨架线不要成对角线或正中线，平行线或垂直线要有相应的点线面相破，以使画面自然、和谐、丰富与稳定。

### 2、风景速写中的透视问题

①平行透视

②成角透视

③散点透视

### 3、基础训练中的技法要素应用

风景速写从语言表现上来看，它和其他绘画技法有着较大的区别，但从造型规律、形式美规律的要求等方面来看，它和所有的画种与画法都是互通的，只是表现形式与方式不同。

### 4、地域与环境特点的表现

①注意景物的形象特征

②营造环境气氛

5、常见景物的画法

①建筑物 ②树 ③山 ④水 ⑤云 ⑥家畜、家禽 ⑦风景中的人物

6、工具与语言

①工具 ②形式语言的协调统一

7、风景速写的一般作画步骤与训练方法

①取景

取景是艺术劳动的组成部分（取一处去细心刻画），其道理与摄影师取景相同。取景角度的优劣关系和画面效果的成败。没有经验者动手制作一个取景框，用它帮助观察和选景，可以明确地选出理想的角度，形成完整的构图。所谓理想的（或最佳）角度，一是有利于确定所画对象，二是有利于确定画面透视。

确定所画对象（即确定画面内容和主体）要根据自己的爱好、兴趣和感受，选择自己最想画的那部分景色。一定要克服不注意观察、缺乏感受、坐下就画、见什么画什么的盲目性，应该通过风景速写练习，达到既学习表现技法又提高审美能力两个目的。

角度确定后，要确定视平线在画面中的位置。视平线在画面的中间是平视构图，在画面的上方是俯视构图，在画面的下方是仰视构图。构图形象不同，画面的效果和气氛也不同。

确定角度和透视形式，是落笔作画前的构思阶段，构思充分是画好风景画的根本保证。



②构图

首先要安排视线的位置和主要形象的轮廓。为了集中反映主要形象，可以把某些次要

形象省去不画，或在合理的范围之内在画面上改变它们的位置，使构图更加理想，主要形象更加突出。

风景速写比其他素描形式更能培养和体现人们的构图能力。多画风景速写，可以对不同的构图形式所体现的不同对比因素和形式美感有更深刻的认识与理解。



### ③刻画

风景速写刻画的重点是画面中出现的主要形象，如果画面中出现近景、中景和远景，那么近景是要重点刻画的主要形象，中景次之，远景再次。中景和远景应起衬托近景和烘托气氛的作用。

要画好主要形象，首先要认识其特征，力争做到心中有数。例如画山，首先要观察山的高低远近，以及山峰间的沟谷结构，还要注意是石质山还是土质山等特点，方可画得简练扼要、确切生动。又如画树，要首先把握住树干的基本造型姿态，其次是把握树枝的生长位置和方向，然后是把握树叶的总体特点、形象和生长规律，这三者决定着树的结构形象。不同的树种有不同的基本结构形象和不同的生长规律，明确这些不同点，就可以画准不同种类及不同季节的树的不同形象。再如画建筑，建筑形象五花八门，包括亭、台、楼、阁等等。由于用途不同、构成材料不同，它们的构造特点也各不相同。当然，它们也都有均衡稳定的共同特点。若把建筑的基本结构特征画错，便会失去应有的美感，把透视画错也会歪曲其形象特征。



接下来，我们把这三个过程连起来看一下。





### ⑤感悟自然美

风景速写并非摄影一般纯客观地描摹对象，学生在表现自然世界的同时必然要渗入自己的主观感受。在实际写生中对自然景物的概括与提炼，对素材的取舍与添加等就源于此。这种感受一半源于眼观，一半则得自心悟。风景速写虽是表现自然景观，但同样要强调表现意境及情趣。这就需要同学们对生活中的自然现象除了有敏锐的观察能力外，还应具有深刻的领悟性，要善于理解和发现其有意趣的生活内容及自然景观中的意境与情趣。比如在一个乡间的小村中的建筑与城市中高楼大厦对比，同学们你该选取什么样的绘画语言去表现呢？你该选取什么样材质的绘画材料呢？

而这些，有的需要同学用心去捕捉，有的则需要在表现中着意铺设。一幅优美的风景速写画，所表现的应是情景交融的意象。

### ⑥临摹练习指导

选取一些风格不同速写作品，供学生临摹练习，在临摹中体会画家对于自然景观的感悟，学习其表现方式。如吴冠中等。（注意在临摹的过程中，边画边思考别人是如何选景、构图和概括表现的）

#### 8、容易出现的问题和解决办法

①构图不完整 ②构图不均衡 ③透视容易出现问题 ④空间关系拉不开 ⑤画面散、乱

### 三、风景速写名家作品欣赏

风景速写在历史上经过了漫长的发展，了解艺术大师的风景速写作品，能够加深我们对风景速写的认识，有利于我们艺术创作的传承与创新。

柯罗是法国 19 世纪巴比松画派的代表性画家，他善于用从大自然中寻找灵感，并在巴黎附近的枫丹白露森林从事艺术创作活动。他创作的《在树下阅读的人》，就用生动的笔触语言表现了郊外的风景。柯罗的笔法富于变化，善于用涂、抹、勾、提等技法将摇曳婆娑的树木表现得轻盈与灵动，充满了生命的气息。



劳普特是英国著名的水彩画家，他一生留下了大量表现 19 世纪欧洲早期街道的作品。他的笔法较为细腻，并善于用明暗对光影进行捕捉，他所创作的《锡安》成功地表现了古建筑所产生的气氛与美感，作品格调很高。

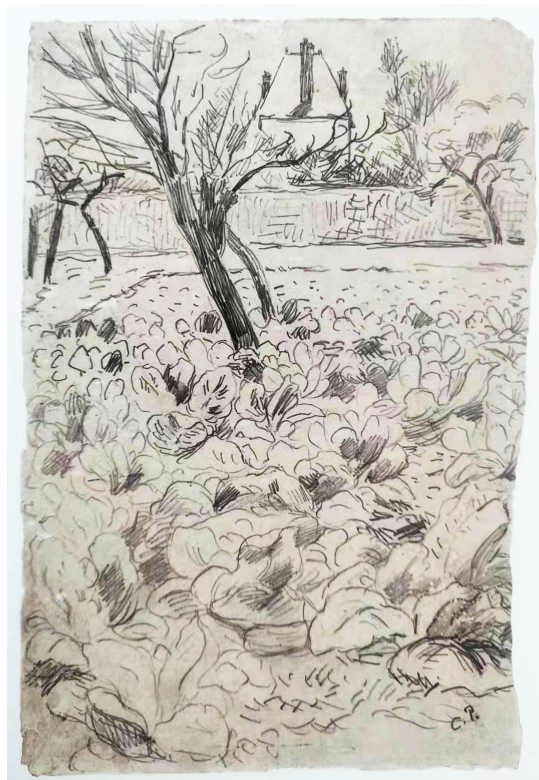


凡高作为享誉世界的著名画家，对 20 世纪的艺术发展影响甚远。凡高的一生对大自然的景观都充满热爱，留下了很多不朽的速写佳作。凡高虽然没有接受过正规的美术训练，但是他拥有别人所不能企及的热情与执着，他的每件作品都是他真实情感的再现。如作品《在圣雷米田间劳作的农民》，画面中动感的构图与螺旋式的笔触，抒发了他对劳动人民的真挚情感。在作品《暴风雨天气的风景》中，凡高在整个篇幅中用生动有力的笔触勾勒出狂风暴雨的景色，透露了他内心的焦虑与不安。此外，凡高另一幅作品《收获》，用精湛的构图、灵动的笔触、点线的构成，表现了城市郊外丰收的景象。在他的作品中，我们读出了生活的气息，感受到了生命的赞歌。

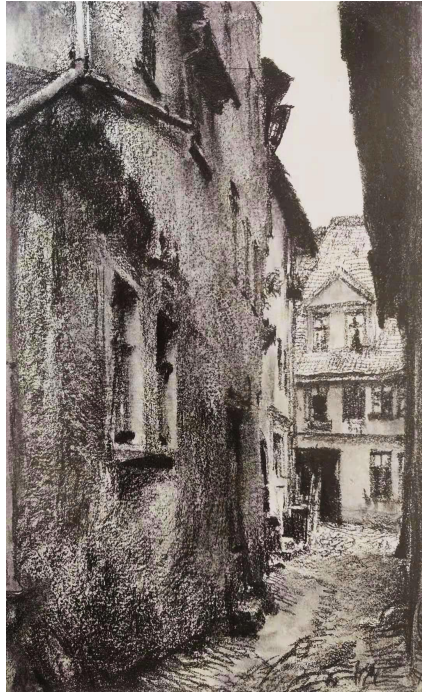




毕沙罗是一位坚定的印象派大师，他的作品追求“纯净、简洁、敦厚、柔和、自由、自发性和新鲜感”，并一生践行着他的信念。在作品《地里的卷心菜》中，毕沙罗用轻松的线条勾勒出了充满生机的菜地，作品不仅虚实相映，还简洁地概括了光影效果，达到了“四两拨千斤”的艺术效果。



门采尔是 19 世纪著名的素描大师，他的速写作品数量多达 15000 多幅，其中包含了很多风景速写作品。门采尔的作品大多造型严谨、笔法刚劲、形象生动，作品《老巷子》采用了明暗速写的表现手法，用涂、擦、抹等表现方式展现了夕阳下德国街道的苍凉与古朴。



特罗勒是美国著名的建筑师，他的一生历经了两次世界大战，创作了很多建筑速写，尤其绘画了很多监狱集中营的院子及生活情景。他的作品《特莱津·院子》，就表现了集中营下人们的生活世界。在特罗勒的笔下，简陋的生活设施，残破的墙壁、破败的居住空间，让人联想到战争的无情与悲惨。



## 四、风景速写写生地点介绍

### 1、写生地点简介

本次实践场地位于揭阳古城、揭阳职业技术学院校内、桂南村（揭阳职业技术学院旁）。

### 2、实地写生风景特点

#### 2.1 景物形象特征

绘画潮汕特色建筑时，要注意观察，找出景物的不同点并加以表现。因三个实践场景不同呈现的景象都有区别，速写时要善于抓住特定环境中具有典型性的景物形象，有助于环境特点的表现。

#### 2.2 环境气氛

揭阳古城、桂南村环境气氛是客观存在的，但它不象景物形象那样容易把握，需要画者从环境总体气氛上去感悟和体验。重在自己从艺术实践中身临其境去感受和体会，并通过构图、景物形象、线条、色调等艺术语言去表现。环境气氛抓得准，不仅有助于环境特点的体现，而且还有助于画面意境的表现。

### 3、实践教学部分

#### 第一阶段：风景速写临摹

作业：每天2张作品

实践要求：启发引导学生选择适合自己临摹的风景速写作品，激发学生的学习热情，使学生了解和学习不同作品的面貌、风格及表现方法。



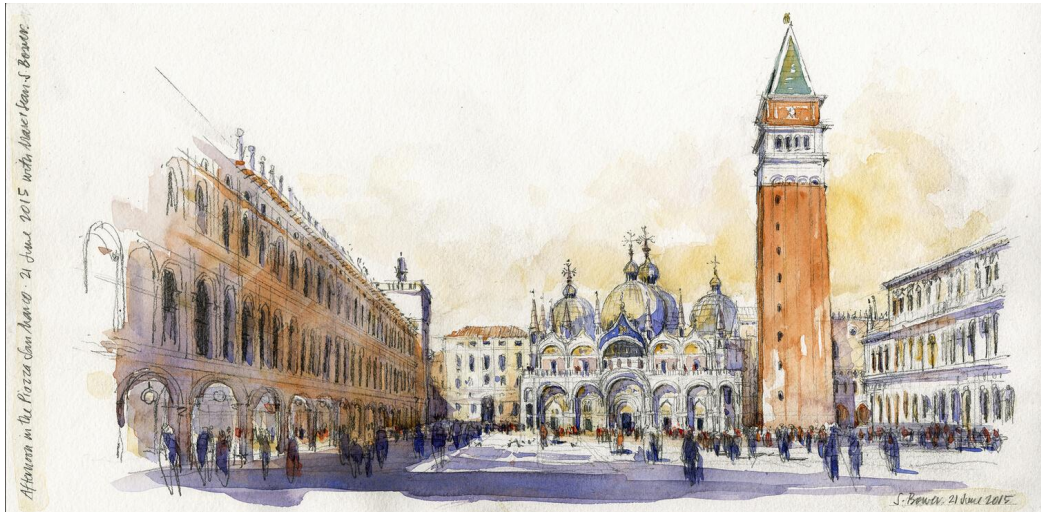
SCALINATA  
DELLA  
TRINITA DEI MONTI 7.1.98



第二阶段：单个物象的造型训练及局部画法训练

作业：每天2张作品

实践要求：要求学生初步掌握在速写风景写生中不同物象造型的特点和常见景物的画法与形式技巧。训练学生对自然景物的认识、观察及表现能力。



### 第三阶段：速写风景写生

作业：每天 1-2 张（根据写生环境等实际情况而定）

实践要求：按速写风景的要求，做完整的风景作业写生训练，掌握速写风景作品写生的一般作画步骤及提高学生在写生中各环节对应注意问题的处理能力。提升学生对速写风景的形式美法则理解和运用。

### 第四阶段：作业整理

作业：2 张作品

实践要求：训练学生完善画面的能力，通过整理以提升学生对意境及环境气氛的营造与形式技法的运用能力，让学生掌握速写风景写生中景物及环境塑造与形式语言的关系。提高学生创作能力。

## （三） 结课

### 1、 结课作业的要求

①结课作业每人选交两张，限写生与整理作业，要求尺幅统一为八开。符合教学大纲的考试评定要求，要充分体现专业特色，强调写生作业中主观处理和技法因素的运用。

②结课作业要突出地域特色，强调艺术化的处理方法与手段。

③结课作业要有一定的主题思想、构图完整、内容充实、富有新意。

④结课作业要求色调统一，层次清楚，要有一定的视觉冲击力与感染力。

## 2、作业评定

①考核按平时考核加结课作业评定成绩相结合的方式，平时成绩占 40%，结课作业成绩占 60%，两项相加为该门课程的最终成绩。

②平时成绩按平时成绩考核办法的规定，主要按学生出勤情况及作业完成情况采取减分的方式给出成绩。考勤依据教学日志为准，无故旷课每节扣 3 分，病假或事假每节扣 2 分，迟到或早退一次扣 1 分。作业完成情况由任课教师依据教学大纲和实际授课的情况而定。临摹、写生、整理作业拟定为 30 张，少一张扣一分。

③结课作业每人选交两张，要求尺幅统一为八开，按考试大纲对作业水平的要求划分档次并给出成绩。

④作业成绩的评定在教研室主任主持下，组织不少于三位本专业教师共同评定，采取平均分或在分档基础上商议评定的方式。

## 3、课后总结分析

①总体来看学生对该课程有较好的兴趣，通过写生与整理等环节的训练，实现了该门课程的目标意图，为下一阶段学习奠定了良好的基础，对其它专业课程的学习起到了较好的辅助支撑作用，对学生综合能力的提升起到了积极的促进作用。

②开课后引导学生积极制定了本课程的学习规划，让学生尽早形成对课程过程的预期与设想，从而促使学生更为积极的思考与训练。

③应进一步强化课前准备，包括范画的搜集，教具、材料等其它相关事宜的准备工作，为学生提供更多的物质与技术支撑。

④应进一步研究速写在设计学基础训练中的目的和意义。

## （四）教学建议

1、要求学生加强透视训练。

2、多阅读相关书籍。

3、适当学习相关建筑方面的知识。

4、适当对当地建筑文化进行调研，汇总成为报告。