



揭阳职业技术学院

艺术与体育系 教案

(2025-2026 学年第一学期)

专业 艺术设计

班级 艺术设计（自主招生）251

艺术设计（自主招生）252

课程 创意速写（讲授）

学时 32 学时

任课教师 曾晨浩

教学内容

授课题目	创意速写在设计艺术中的作用与地位
教学方法	讲授、讨论、实操
授课方式	讲授及示范
教学目的	使学生了解创意速写的重要性；了解学好创意速写的方法
教学重点	使学生了解创意速写的重要性；了解学好创意速写的方法
教学难点	创意速写与艺术设计的联系？

一、新课导入

教学方法:讨论、启发

二、新课学习

教学方法：讲授、讨论、演示、示范

讲授：

现代设计包含的范围极为广泛。从大的方面依据设计对象划分，主要包括以生活用品、交通工具、家用电器为主的产品设计；以广告装潢、企业形象、陈列展示的平面设计和与人们生活、工作密切相关的建筑与室内外环境设计。由于设计中“人—机—环境—社会”的系统性要求，上述三类设计又常显示出系统联系的相互融通性。但无论设计对象如何，设计的最终成果总是以视觉造型的形象表达出来，这就要求设计师必须具备相应的造型表现技能和艺术审美能力，在现代社会诸如电脑辅助设计、数码相机、便携式摄录像机等高科技视觉造型成像工具日益普及的今天，创意速写这一很“传统”的表现样式以其不可替代的独特作用，凸现出其在设计艺术教学与设计表现中的重要地位。

课程思政：

创意速写是设计艺术中的基石，它不仅是设计师快速捕捉灵感、表达创意的工具，也是培养观察力、审美能力和创新思维的重要途径。在课程思政的融入下，创意速写课程不仅教授技法，更引导学生关注国家大事、传承民族文化，培养爱国情怀和社会责任感。通过速写实践，学生学会在设计中融入社会主义核心价值观，用艺术语言讲述中国故事，传播正能量，为设计艺术注入新活力。

1. 创意速写是训练造型能力的重要手段

作为一名设计师,应当具备的视觉造型表现能力主要体现在两方面,一是写生表现能力,二是设计表现能力,创意速写则是培养两种能力的重要造型训练手段。的确,在搜集素材、记录生活中的设计实例等方面有部相机是很好的事,它可以帮我们许多忙。可它不能帮所有的忙。相机虽然能在千分之一秒中迅速摄取对象,但其获取的往往是外界物象主次不分、细节罗列的“客观”写真。速写则不同,在学习速写的基础阶段,它对初学者眼、心、手三者协调一致的快速写生能力具有十分有益的锻炼作用。通过一段时间的练习,当具备了一定的速写能力和技巧后,速写则成为设计师敏锐观察、捕捉物象的本质特性,经过提炼、概括又具有一定审美价值的绘画造型形式了。显然,在创意速写中,敏锐的观察能力、取舍的概括能力、快速的构形能力以及融含其中的审美能力等能力方面的训练,是仅靠会熟练摆弄相机所无法获得的。

2. 创意速写具有最多样的形式表现性

正如设计艺术本身的丰富多彩一样,创意速写在众多设计师、艺术家的设计艺术实践中,同样呈现出丰富多样的形式表现性。例如从创意速写使用的工具来分,就有铅笔速写、炭笔速写、钢笔速写、针管笔速写、马克笔速写以及各类软笔速写等。由于速写工具性能不同,表现样式自然各异。这是仅从用笔来看,如果加上色彩,则又有黑白速写(这也属一种色彩)、钢(铅)笔淡彩速写以及全部以色彩为主的水彩速写、水粉速写、粉笔速写等;从画面的表现形式来看,又可分为线描速写、线面结合速写以及近乎素描的调式速写等。倘再加上纸张运用的不同,如光洁的铜板纸与粗厚的图画纸、渗化的毛边纸与透明的拷贝纸,各种纸的肌理、光涩、厚薄等不同特性,使创意速写在表现形式上就更趋丰富化了。点、线、面、体、色的造型表现要素,一切传统与现代的视觉艺术表现形式,都可为创意速写所用并得到畅意的表现。创意速写的丰富多样性,为设计师充分展示自己的设计构想,表现所绘(设计)物象的丰富多样性提供了最为宽广的用武之地。

3. 创意速写利于培养和提高设计师的审美修养

美国当代建筑美学家哈姆林说:“纯物质的功能主义决不能创造出完全令人满意的建筑物来。”一件不具有任何审美价值的产品,不能算一件成功的设计作品。对于设计师而言,在设计时努力求新思异,创造出各种新颖的产品形态,使之在造型、色彩、空间、质感等一切诸视觉形态的形式上具有较高的审美价值和审美品位,是设计的基本原则之一。实质上在现代社会,当产品的使用功能和技术设计获得解决时,对产品形式美的不懈追求几乎成为设计的主要目标,这就要求设计师必须具备较高的艺术修养和审美水平。而多画速写是培养

提高艺术审美能力的一条重要途径。例如当你初学速写,需要了解有关画面构图、空间、比例、尺度的基本知识时,当你练习掌握运笔技巧、明暗处理、色彩冷暖的绘画技法时,当你用速写去写生或搜集、记录一些优秀设计艺术作品,为其新颖独创的构思与造型设计之精美所惊叹时,总之,当你拿起笔进入速写过程中,这一切实质上都已经蕴含着艺术形式美的法则与艺术表现美的规律在其中了。速写,不仅锻炼了“手”的快速表现能力,同时培养了“眼睛”善于发现并捕捉事物“美”的敏锐观察能力,更潜移默化地影响着“心灵”一思想,使之逐步的提高了审美能力与艺术修养。由速写形成的这种审美意识,以其直观性、生动性,较之抽象的美学理论,对于设计有着更为直接的实用的意义。长期画速写,将使美的造型、美的表现、美的形式构成成为你设计中潜意识的主动行为。

4.创意速写是创意“灵感”最具活力的原创因素

现代设计正处在一个崭新的信息时代,以电脑为代表的新一代设计工具和手段正以前所未有的速度在世界范围内普及,电脑的出现和应用极大地改变了人们的工作与生活方式。电

脑设计具有精密准确、形象逼真、运算快捷、修改便利等其他设计手段所无法比拟的优越性。电脑设计将设计师从繁杂的图板设计劳作中解脱出来,使设计工作变得轻松起来。毫无疑问,电脑设计将成为设计师今后主要的设计手段。

然而,正如连人类为之自豪的高科技智能产品—电脑本身也是人类创造发明的结晶一样,设计的本质是创造,创造性思维与灵感是设计创新的“灵魂”。创造性思维作为人类思维中最复杂多变的思维形式是电脑所难以模拟的。但创意速写在这方面却有着自己独特的优势,例如当你为设计冥思苦想,突发创意灵感并欲将思维形象转化为视觉形象时,靠什么?这时不是计算机,而往往是极简单便捷的一支笔、一张纸。寥寥几根线条的速写,常常成为以后设计创意的契机或主要依据,思维变化中连续不同的变体创意速写反过来又整合、改变着模糊不定的创意形象,启迪着创造性思维的进一步深化,,,,创意速写的线条伴随着创造性思维的过程,时而清晰可见,时而模糊不定,此时创意速写与创造性思维如同“庄公梦蝶”融为一体。创意速写这种随机便捷性和灵活生动的表现性,极为吻合创造性思维的感性直觉特点,因而成为设计师设计创造“心迹”物化的最佳载体,成为创意灵感表现最具活力的原创因素。

5.创意速写始终贯穿于设计艺术的全过程

现代设计研究的范围相当广泛,面对设计工作的千头万绪,设计师应该了解和掌握必要的设计程序和方法,以便使设计过程有目的、按步骤、科学合理的进行,达到事半功倍的效果。概括而言设计程序主要包括:明确设计目的或设计要求 市场调研与信息资料搜集 设计构思 设计深化 设计实施 从设计的程序中我们看到,设计过程实质是一个问题求解的

过程。而且不论设计对象如何复杂,设计程序如何细化,总是要经历设计的调研、设计的构思与设计的实现三个阶段。而在上述三个阶段中,创意速写都是不可缺少的视觉表现手段。例如你在调研与搜集资料阶段,通过产品、环境的实物速写或根据相关书籍所做的速写笔记,可获得丰富翔实且经过取舍提炼的形象化资料;在设计构思及深化阶段,大量的创意速写草图从各方面深化、比较,为设计方案的最优化奠定了基础;在设计的实现阶段,作为方案效果图的快图表现某种程度上实质就是创意速写的“细化”与“深化”。创意速写不仅是设计师个人进行素材搜集、构思创造的形象化手段,而且是与外界进行交流、充分表达自己思想、观念及意图的图形语言。

授课题目	速写与创意速写
教学方法	讲授、讨论、实操
授课方式	讲授及示范
教学目标	了解速写的定义与基本特征;掌握速写的分类
教学重点	创意速写的基本特征
教学难点	“美”的表现及理解

一、新课导入

教学方法:讨论、启发

二、新课学习

教学方法:讲授、讨论、演示

课程思政:

速写与创意速写,不仅是艺术表达的手法,更是课程思政的生动载体。速写训练观察力与表现力,让学生学会快速捕捉生活之美;创意速写则激发创新思维,鼓励个性表达。课程中融入思政元素,引导学生以笔为媒,记录时代发展,传承红色基因,弘扬中华优秀传统文化。通过速写,学生不仅提升艺术技能,更增强文化自信与责任感,用画笔描绘中国梦,让艺术创作为社会服务,为文化传承贡献力量。

1.速写的定义与基本特征

速写是造型艺术学习的基础训练课,是培养学习者眼、心、手三者协调一致的徒手快速绘画造型能力的基本功训练。它与素描、色彩教学有机结合,共同构成造型艺术学习必修的基础课程。速写同时还是作者进行艺术创作与艺术设计,搜集素材、记录生活、积累各种形象

资料,集中概括塑造艺术形象或设计表现的一种手段。在速写中,思想深邃、创意新颖、技法娴熟的优秀作品,不仅显示出作者不凡的艺术表现功力,同时还具有很高的审美价值。作为造型艺术学习基础训练的重要手段,速写要求能在较短的时间内,准确并快速地勾绘出物象造型。可以说准确、快速、简练、生动八个字既概括了速写的基本特征,也说明了速写学习的目的和要求,同时在一定程度上反映出速写训练由易至难,从初级到高级循序渐进的学习过程。

“准确”,即俗话说的“画什么要像什么”,准确是对初学速写者训练造型能力的基本要求。当然,速写中的准确并非素描那样严格要求的精确性,而是要在大的方面准确,如对所绘物象的基本形体轮廓;物象及物象间基本的比例、尺度关系;物象基本的黑、白、灰色调与色彩关系等,都要力求准确。准确是速写练习的第一步,为了画准确,速写的时间不妨长些,即我们通常说的“慢写”。

“快速”,速写之所谓速写就是要画得“快”,就是对绘画的速度和完成作品的时间性限定。但速写时间长短不是一种硬性机械界定,还要视物象的复杂程度和表现难易而定。一般而言简单的物象十几分钟、个把小时,复杂的物象三、四小时乃至一天画完,都可以算作速写。(因为和一个多星期的长期素描比,时间还是很短)初画速写者应在“准”的基础上求“快”。

“简练”,速写既然要快,就不可能在短时间内顾及物象所有方面的充分表现,就要力求简练,就需要对所绘物象进行必要的概括、提炼与取舍。简练不是简单,它是对作者速写时主观综合处理能力的判定,同时还涉及到速写技法的熟练程度等。

“生动”这个词在速写作品中看起来具体,说起来倒有些“抽象”,但生动的确又是一幅优秀速写所具有的基本特征。我们说作者以速写的笔触、线条将自己对生活的炽爱和创意激情宣泄出来,那末这种速写就具有一种生动感人的魅力。因此,是否可以说“生动”其实就是作者以速写这种“载体”所传达出的一种直觉性“情感”,并且在速写线条、笔触中所蕴含的这种“情感”符号里,还形象的观照出作者的审美意趣与艺术修养。

2.速写的分类

速写本身的多样表现性以及和其他艺术、设计门类相互渗透融合的可能性,使得速写分类也呈多种类型。如依据所描绘的对象不同,速写可分为人物、动物、风景速写等;

由于设计专业和纯美术专业研究的目的性不同,因之速写又可根据专业属性分为创意速写和艺术性速写。当然,正如任何分类都有其不足或局限性一样,我们这样划分并非说创意速写不“艺术”,而是试图通过这种分类比较,说明设计专业速写和纯美术专业速写各自不同

的要求和特点,利于明确创意速写的目的、任务及具体绘画要求,利于在向艺术性速写借鉴学习中,有选择的汲取艺术营养为创意速写而用,最终有利于创意速写的丰富与发展。

①艺术性速写

人物及人的运动、情感是艺术性速写的主要内容。“人”作为万物之灵,自古以来就是中外艺术家创作表现的主体或主题。人物喜怒哀乐的丰富情感对画家艺术情感传达的直接性;人物体态动势的复杂变化对画家速写能力极具诱惑力的挑战性,是人物及人的运动、情感成为艺术性速写的主要内容。在速写中即使有部分环境、器物的描绘,也主要是为陪衬而用,处于“宾”的位置。对许多初学设计者来说即使有这类速写教学书在手,恐怕也难以较快上手。

唯美的艺术欣赏功能是艺术性速写的终极目标

在美术专业的速写中,无论素材性速写,还是创作性速写,都非常强调作为画家所应具备的审美体验与艺术情感表现。即作为“画家的眼睛”,首要的是善于在寻常生活中敏锐的发现美,并将这种美以艺术的手段传达出来。发现“美”,表现“美”,最终让观者欣赏到“美”,这既是艺术创作的主要目的,也是艺术性速写追求的终极目标。

重在“艺术语言”的锤炼及速写本身形式美感的体现

为了以艺术手段表现“美”,艺术性速写自然就十分讲究“艺术语言”的表达与锤炼。在美术专业的国画、油画、版画、雕塑中,这种“艺术语言”甚至形成各自很强的专业特色,如国画专业擅长于线描速写,油画专业则注重速写的体面与色调表现等。此外,艺术性速写还颇为重视画面构图形式美的推敲与处理。丰富的艺术语汇、匠心独具的画面结构,是艺术性速写之所以很“艺术”的重要原因之一。

②创意速写

设计物象及相关环境是创意速写的主要对象

和艺术性速写不同,由于设计研究的是与“用”相关的“物”,因之,创意速写无论是为搜集素材的写生还是具体设计的创意表现,其描绘的主要内容是设计的物象及相关环境,这主要包括与人们生活密切相关的生活用品、交通工具、家具、服装等工商业产品和与人们工作、居住、休闲密切相关的建筑及室内外环境等。在创意速写中,即使有“人”的存在,如建筑环境中的人物,也主要是作为一种建筑或环境的尺度衡量关系而绘画的。人不是创意速写表现的主要对象。

为设计服务的实用功能是创意速写的主要目的

设计的任务既然是“提出问题,解决问题”,那末毫无疑问,创意速写的主要目的就是

为问题的思考和解决提供清楚、准确的视觉形象语言。这种实用功能性，决定了创意速写首先必须准确、实在的描绘出设计或写生的物象，而不能像艺术性速写那样过分“沉湎”于画家个人艺术情感的宣泄与表现中为“自得”。除去设计师用于个人的思考性速写外，创意速写一般首先应将设计物象或设计创意通俗易懂的画出来，以供设计师与同行、业主间的沟通和交流，在这方面创意速写的“写实性”尤其显得重要。

重在表现设计物象本身的结构美、形态美、色彩美

优秀的创意速写自然十分注重“美”的表现，如画面中线条、笔触及构图等形式美感的处理，在这方面创意速写也显现出和艺术性速写的共通性，但具体绘画中创意速写要求对“美”的表现更侧重于设计物象的客观实在，即在于表现物象经设计后本身所呈现的结构美、形态美、色彩美，而非艺术性速写那样专注于线条、笔触、色彩等艺术语言的主观情感性表现与艺术形式感的处理，在这方面创意速写似乎少了些“艺术情调”，更显示出其“问题求解”的朴素的理性化思维特点。

创造性思维—想象、创意设计新型态

在创意速写中，除去为搜集设计素材、资料所作的写生性速写外，相当数量的速写是为创意设计新型态而作的想象性速写。这就要求学习创意速写不仅要锻炼“因物象形”的写生能力，还要进行默写能力与想象能力的速写训练。这类速写与艺术性速写的不同在于它不只是现实世界“目识默记”的默写、想象与虚构创作，更是在满足设计“物”功能基础上对于“新颖”的“美”的形象、形态“无中生有”的大胆想象与不懈创造！创造性灵感思维是设计创新的灵魂，创意速写则成为创造性思维训练最理想便捷的形象载体。

不拘一格为“表现”的多样化技法、形式特点

数以万千在形态、空间、材料质感、量感、色彩诸方面千姿百态造型各异的建筑环境与产品设计，使得创意速写在表现技法、形式方面亦呈现出“不拘一格”的多样化特点。如前所述，创意速写既不拘泥于艺术性速写的专业特点限制，又广泛的汲取各姊妹艺术之长，在创意速写中，只要是“表现”所需，“说明问题，解决问题”就不妨尽管拿来一用。如同设计的开放性创造思维一样，创意速写的多样性画法为创意速写在技法、形式表现的丰富多样化探索提供了广阔的发展空间。

三、学生分组讨论（教师点评互动）

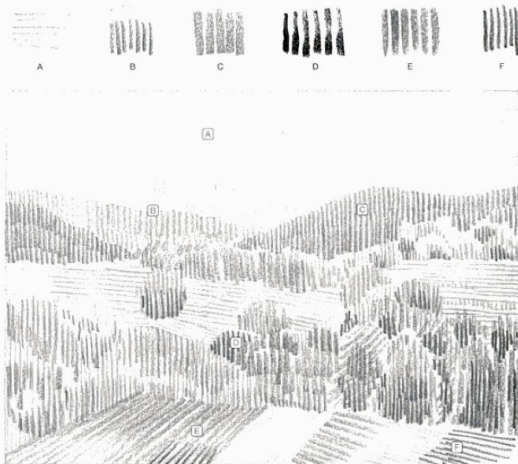
四、重难点回顾及总结

教学方法：讨论、启发、演示

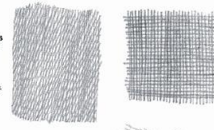
线条的运用；归纳、概括表现

Tone depends on the amount of pressure you exert on the pencil. Applying more pressure makes the tone darker; with less pressure the tone is lighter. With or without hatching, each shading presents its own tone. Hatching will be darker if it is denser and more pressure is applied to the pencil. You can obtain a tonal range from exerting different pressures on each tone. You must also take into account that the stroke may be darker over the light depending on the pencil's hardness. Also, if you use a softer medium, the tone of the colors will be more intense.

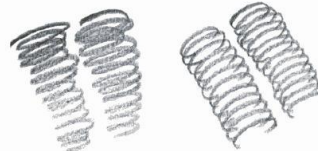
pressure on the pencil and the thickness of the line determines the tone of the shading and hatching. In this drawing you can see a sample. The variation in the intensity and in the spacing represent the different planes in the landscape.



CROSS-HATCHING
Cross-hatching consists of a series of parallel lines crossing each other at an angle. These lines can be straight and systematic, or free and expressive. The closer the lines are, the darker the shading, which will allow for different shade tonalities in the same drawing. Cross-hatching does not have to be done with straight lines only. By crossing curved or wavy lines, or diagonals, you can achieve a wide variety of effects.



DRAWING LOOPS
With a slight slanting of the pencil, draw several loops swiftly, as if cracking a whip. If you do a gradation with loops without lifting the pencil from the paper you will have spiral strokes.



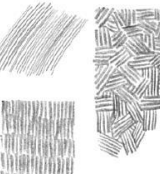
Vary the Pressure
The intensity and quality of the line can be changed and controlled according to the firmness of the pencil, how sharp it is, and the amount of pressure you apply.

SHADING WITH SPIRALS
Some of the most interesting shadings and gradations are those made with small circles or spirals. Just draw small spirals, resting the point of the pencil slightly slanted on the paper and turning the pencil as if cracking a whip. Filling all the space gradually and controlling the amount of pressure on the pencil will produce a homogeneous shading.



Urheberrechtlich geschütztes Material

MATCHING
The form of shading is achieved by drawing parallel lines close to one another; show the effect of tone. The broadness of parallel hatching, when drawing from a distance, can produce a rich variety of quality than plain tonal range. By combining different varieties of short, parallel strokes in various patterns, you will achieve solid tone and color.



DRAWING WIDE LINES
Sharpen the pencil to obtain a wider line, draw a series of consecutive parallel, vertical, short lines. Try to maintain the same space between them.

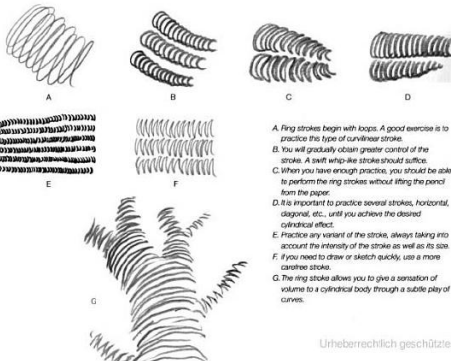


The following figures show different strokes made with (A) a wedge-shaped lead for wide lines and (B) the edge of the same lead for thin lines.

Rings: three-dimensional forms

To achieve a three-dimensional effect, shade with rings. In this type of shading the succession of juxtaposed rings creates the illusion volume in a cylindrical object. The application of this type of shading depends on the form, structure, and texture of the theme you want to draw; it is more appropriate for sketching cylindrical or semicylindrical bodies.

When working with linear techniques in chalk, it is better to use dark pencils.



A. Ring strokes begin with loops. A good exercise is to practice this type of curvilinear stroke.
B. You will gradually obtain greater control of the stroke. A well-whipped stroke should suffice.
C. When you have enough practice, you should be able to perform the ring strokes without lifting the pencil from the paper.
D. It is important to practice several strokes, horizontal, diagonal, etc., until you achieve the desired cylindrical effect.
E. Practice any variant of the stroke, always taking into account the intensity of the stroke as well as its size.
F. If you need to draw or sketch quickly, use more curvilinear strokes.
G. The ring stroke allows you to give a sensation of volume to a cylindrical body through a subtle play of curves.

Urheberrechtlich geschütztes Material

授课题目	创意速写的必备辅助性知识;透视的基本知识
教学方法	讲授、讨论、实操
授课方式	示范及讲授
教学目标	了解平行透视、成角透视、天点、地点与三点透视、散点透视的透视规律;掌握平行透视、成角透视的绘制方法
教学重点	平行透视、成角透视的绘制
教学难点	平行透视、成角透视的绘制
课后作业与思考题	绘制平行透视、成角透视单体沙发各一个,并总结归纳其透视规律

一、新课导入

教学方法:讨论、启发

二、新课学习

教学方法:讲授、讨论、演示

课程思政:

创意速写中,透视基本知识是不可或缺的辅助性知识,它帮助艺术家准确表现空间深度与物体形态。在课程思政的引领下,透视学习不仅关乎技术,更蕴含对真实世界的深刻理解和尊重。通过学习一点透视、两点透视等原理,学生学会在二维平面上构建三维空间,同时,培养对客观规律的尊重与遵循,领悟实事求是、求真务实的科学精神。透视知识让创意速写更加生动逼真,也让艺术创作成为连接现实与理想、传承与创新的桥梁。

1.透视的基本知识

所谓速写绘画的透视知识,通俗的讲就是“研究立体物象在画面上近大远小规律的基本知识”。欲想在速写中正确的表现立体物象,首先要解决的就是透视问题。

我们知道,各种物体随观察距离的远近,观察角度的不同,都会发生长短、高矮、宽窄的变化,这就是常说的透视变化。

无论画任何物体都必须熟悉掌握透视规律,才能准确地在各种角度描绘出物体不同位置的透视变化。

让我们先了解一下有关透视的几个名词术语:

视点:速写观察时眼睛所处的位置。

视域:眼睛向某一方向固定观察时所能见到的物体范围称为可见视域。在视角为 60° 的可见视域内物体较为清晰, 60° 外则较为模糊。

视平线(地平线):在一望无际的平原或海洋,远处天地(水)相接处与眼睛等高的水平线称为视平线(也称为地平线或水平线)。实际绘画时前方往往有许多物体遮挡,当不能准确确定视平线位置时,可将手中画笔水平移至眼睛等高的位置上,经由画笔两端引出的线就是视平线的位置。

画面:透视中的画面是指垂直于水平的透明面,投射到透明面上的物体映像即构成我们通常所说的画面。 **灭点:**所有物体在视域范围内均呈越远越小的透视缩小变化,最终缩小到无限远的一点,该消失点即称为灭点。 在绘画透视中主要有心点、余点、天点、地点 四种灭点透视形式:

①一点(心点)透视法

眼睛正前方和地平线垂直相交的一点称为心点。凡是与地面平行且和画面呈直角的直线都向心点集中消失,因此心点又称为 90° 灭点。

一点透视法在创意速写中运用较为广泛,在产品、建筑外观中可看到二到三个面如果是室内设计则可将室内六面体中的天、地、左、右、前充分地表现出来。在创意速写中,一点透视法绘画具有安静的稳定感和强烈的向心力及纵深感。

②二点(成角)透视法

在速写中由于观察角度不同,所见物体是不会完全和画面平行的。凡是和画面呈角度又和地面平行的物体,其同组平行线都向心点左或右两边的地平线上消失成一点,该点称为余点。绘画时如左余点离心点近,则右余点就离画面心点远,反之相同。这就是通常所说的二点透视法或成角透视法。

二点透视法具有很强的立体感,由于在产品和建筑绘画中能同时看到物体两个以上的面,且画面效果较一点透视法自由活泼,因而在创意速写中应用极为普遍。

③天点、地点与三点透视法

心点、余点都消失在视平线上,如平行线相交于视平线以上的灭点则称为天点,平行线相交于视平线以下的灭点则称为地点。凡是近低远高的斜面物体直线都向天点集中消失,而

近高远低的斜面物体直线则都向地点消失。同一物体上下斜面透视灭点都在视平线的同一垂直线上下。

除去斜面物体透视灭点消失在天、地点外,在画大型物体如高层建筑的仰视图和俯视图(鸟瞰图)时也要用到天、地点,这就是三点透视法。如仰视时是画者眼睛从下向上看,物体呈下大上小势,这时除去水平方向向视平线两侧余点消失的线、面外,物体原有的垂直线、面则变成斜线向天点集中消失。而俯视则是站在高处向下看,物体的透视变化呈上大下小势,这时除去水平方向向视平线两侧余点消失的线、面外,物体原有的垂直线、面则变成斜线向地点集中消失。

上述三种透视法是画者视点不变、视线固定时的透视画法,通常称为焦点透视。也是创意速写绘画写生必须掌握的主要透视法则。

④散点透视法

这是中国绘画常用的透视方法,其特点是以“步移景随”的观察方式将透视映象有机统至于一画中。这种透视法由于画者视点上下左右的移动,开阔了视野,适用于大场面、全景式的建筑与环境表现。立方体、圆柱体和圆面透视画法 在产品、建筑 and 环境的创意速写中,有大量的物体是由方形、圆形等几何形体构建组成的。因此,正确掌握好这些形体的透视画法,对创意速写具有重要意义。

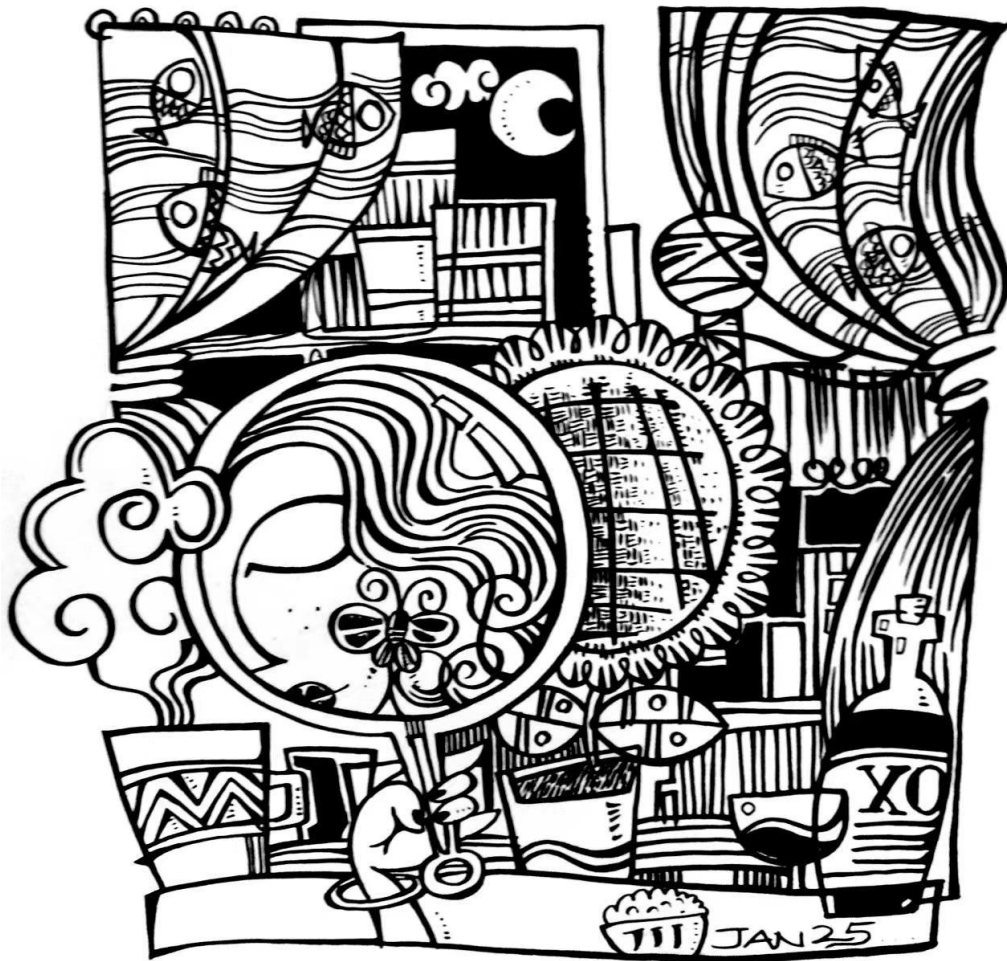
三、学生分组讨论(教师点评互动)

四、重难点回顾及总结

教学方法:讨论、启发、演示

线条的运用; 归纳、概括表现





授课题目	创意速写的必备辅助性知识；设计制图的基本知识；
教学方法	讲授、讨论、实操
授课方式	讲授及示范
教学目标	掌握平面图、立面图、轴测图、剖面图的绘制
教学重点	平面图、立面图的绘制
教学难点	剖面图的绘制

一、新课导入

教学方法：讨论、启发

教师总结上节课的临摹情况

二、新课学习

教学方法：讲授、讨论、演示

在创意速写中,不仅要学好三维立体的绘画表现知识,还要掌握一定的设计制图基本知识,以便以速写的方式更清晰准确的阐明设计意图。

课程思政：

在创意速写中,设计制图的基本知识是重要支撑,它确保创意得以精准呈现。课程思政的融入,让这一学习过程更具深意。学习设计制图,不仅是掌握线条、比例、标注等技能,更是培养严谨细致的工作态度,以及遵循规范、尊重标准的专业精神。通过制图,学生学会将创意与实际需求相结合,既展现个性创新,又确保设计的可行性和实用性。这一过程,既是对艺术美的追求,也是对社会责任的担当,体现了设计为人民服务的课程思政理念。

1. 平面图

平面图是创意速写中经常运用的视图表现形式,尤其在建筑和室内外环境设计中更成为不可缺少的视觉表述语言。以速写方式画平面图不可能象制图那样严谨规范,但仍需注意基本的绘图程序,保持图形及物体间的平面空间、尺度、比例的基本准确,另外在物体材质质感、构造及配件的表现上应尽可能的以设计用规范图例示意之。

2. 立面图

立面图主要是用来表示设计物体内外立面的造型、结构、布局、材料等内容的视图形式,也是创意速写常用的视觉表述形式之一。

3. 三视图

某些视图为了更有效的说明问题,有时往往需要将设计物象的不同面在一张速写中表现出来,这就是通常所说的三视图画法。三视图一般是画出设计物体的主立面、侧立面和平面(俯视图),产品、居室等小型设计常用此法表述之。

4. 轴侧图

如前所述,我们知道在所有透视图表现中,物体都遵循近大远小的灭点透视法原则,但有时既需要表现物体的立体形象又须将物体高、宽、深三维空间的实际比例尺度在视图中显示出来,这就要用到轴侧图。所谓轴侧图,就是没有透视灭点,远近物体尺度不变的立体视图画法。轴侧图兼具画与图的双重功能,在创意速写视图表现中应用广泛。

5. 剖视图

设计中有时为了清楚的显示设计物象被遮避的内部形态、组合结构,还会用到剖视图,剖视图的画法就是假想以垂直剖切面的方法将所示部份剖开借以表现内部结构的一种视图画法。

三、课堂小结

展示优秀作品,对集中出现的问题集体讲解

四、重难点回顾及总结

教学方法:讨论、启发、演示

构图、透视

授课题目	创意速写的必备辅助性知识;素描的基本知识;
教学方法	讲授、讨论、实操
授课方式	讲授及示范
教学目标	掌握素描在创意速写中的作用
教学重点	质感、量感、空间感的表现
教学难点	质感、量感、空间感的表现

一、新课导入

教学方法:讨论、启发

教师总结上节课的临摹情况

课程思政:

素描,作为创意速写的根基,不仅教授光影、形态、比例等基本技巧,更在课程思政的指引下,培养学生的观察力、思考力与表现力。素描训练强调对真实世界的细致观察与深刻理解,鼓励学生以笔为镜,反映生活、记录时代。通过学习,学生不仅掌握塑造形体的能力,更学会用艺术的眼光审视世界,用画笔传递正能量,弘扬社会主义核心价值观。素描,因此成为连接技术与思想、艺术与思政的桥梁,助力学生成长为有担当、有情怀的艺术创作者。

二、新课学习

教学方法:讲授、讨论、演示

画创意速写虽然不需象素描那样长时间深入细致刻画物象,但对素描的基本知识应有所了解,素描知识会帮助你在速写中让设计物象显得更立体更真实些。

我们知道如果掌握了透视的基本画法,就是单用线条也可以画出物体在三维空间中的立体形象,

在此基础上如再加以一定的明暗光影表现,那么物体的立体感就更强了。明暗光影就是素描造型的重要表现形式之一,而且光影有时还是重要的设计要素,如在建筑与室内环境设计方面。

形成的吸收光反射光的强弱差别,因而也形成了明暗光影的不同深浅变化。

各种物体在光照下一般都会呈现亮面、灰面、暗面的明暗色调变化,在亮、灰、暗三大面中又可根据受光强弱不同分为亮面、灰面、明暗交接线、暗面、反光与投影等五种明暗调式变化,这就是素描中通常所说的三大面五调子。创意速写运用明暗色调一般是将物体大的黑、白、灰色调铺出,再辅以投影就可以了。

质感、量感与空间感

丝绸织物表面轻柔光滑,钢铁与石材坚硬沉重,物体不同的属性构成了物体不同的质量感。要想画出物体的质量感,首先要认真观察不同物体的形象特征,如光滑的物体明暗反差大,反射光线强烈;粗糙的物体明暗反差小,物体固有色明显;柔软的物体运笔绘画时要轻松自如,坚硬的物体运笔要肯定有力等。

空间感是表现物体立体关系的重要因素。要想画出物体的进深空间层次,一是要注意运用近大远小的透视规律,二是注意空间明暗虚实的画面处理,一般而言前面的物体要画得清楚肯定,后面的物体则要模糊虚化;近处的物体运笔要浓重结实,远方的物体运笔要轻柔简

略。这样就可以较好地表现出物体的空间层次感来。

三、课堂小结

展示优秀作品，对集中出现的问题集体讲解

四、重难点回顾及总结

教学方法：讨论、启发、演示

构图、透视

授课题目	创意速写的必备辅助性知识;色彩的基本知识;
教学方法	讲授、讨论、实操
授课方式	讲授及示范
教学目标	了解色彩的属性、色彩的空间感、色彩的轻重感与软硬感
教学重点	色彩空间的表现
教学难点	色彩空间的表现

一、新课导入

教学方法:讨论、启发

教师总结上节课的临摹情况

课程思政:

色彩知识是创意速写的灵魂，它赋予作品情感与生命力。在课程思政的引领下，色彩学习不仅是调色与搭配的技巧训练，更是对美、对和谐、对多元文化的深刻理解与尊重。通过学习色彩理论，学生学会运用色彩表达情感、营造氛围，同时培养审美素养与包容心态。在创作中，色彩成为连接个人情感与社会文化的纽带，鼓励学生以色彩为语言，讲述中国故事，传播正能量，让艺术作品成为弘扬社会主义核心价值观的生动载体。

二、新课学习

教学方法:讲授、讨论、演示

在创意速写中一般以线条将设计物象勾绘出来再辅以适当的明暗色调就可以了。但如果设计或写生需要，再加上一定的色彩表现那就更说明问题更见效果了。当然，要想画好色彩画需要经过专门的色彩写生训练,但若了解基本的色彩知识后，通过速写也可以掌握一定的色彩表现技巧,实质上画法深入的色彩速写已经接近设计预想效果图了。

1. 光源色与固有色

严格地讲没有光源就看不见色，因此光源颜色很重要,光源色有冷暖之分,如太阳光呈偏

黄的暖色,日光灯则呈偏蓝紫的冷色,它对受光物体及环境均有影响。固有色则是物体在常光下所见的色彩,如人们一般常说的蓝天、白云、红花、绿树。一般物体受光部分的色彩就是它的固有色加光源色,背光部分则是它的补色。例如受光面是暖色调的黄色,那么背光面就会呈冷色调的紫色。

2. 色彩的属性

色彩可分为无彩色类和有彩色类。无彩色类是指黑、白及由黑白两色调制成的各种灰色。红、黄、蓝等有颜色的色彩则构成有彩色类。有彩色类的颜色具有三种属性:色相、纯度、明度。

色相:就是色彩的相貌。如红、橙、黄、绿、蓝、紫等不同色相。这些颜色相互调配还可获得更多的色相。

纯度:纯度又称彩度,也即色彩的饱和程度。如红色纯度高,加进黑呈暗红色,那么暗红色就没有红色纯度高。

明度:明度又称亮度,是指色彩的明暗深浅程度。如浅蓝、蓝、深蓝的差异,不同色相也有明度差异,如黄比红亮等。颜色通过不同色相的调配和纯度、明度的提高与降低,就会获得我们所需要的各种丰富的色彩。

3. 色彩的冷暖感

色彩对视觉的刺激还会引起人们各种情感的联想。如红色、黄色让人联想到火焰、阳光给人以温暖感;绿色、蓝色让人联想到草地、冰雪给人以寒冷感等。

4. 色彩的空间感

由于空气的阻隔,物体越近明暗色调差别越大,对比越强烈;物体越远明暗色调差别越小,且在亮面暗面上色彩明度变浅淡。在色彩纯度上物体越近纯度越高,越远纯度则越灰淡。在色相上物体近色彩趋向暖色调,越远越趋向冷色调。

5. 色彩的轻重感与软硬感

这也与人们生活实践的联想有关,如黑蓝等深重的颜色就会让人联想到坚硬沉重的钢铁或煤炭;而白色等浅色调的颜色则让人联想到白云,棉花等轻柔的物质。一般明度高的色彩显得轻柔;明度低的色彩显得沉重。当然色彩的软硬感有时和运笔的笔触也有关,如直率挺劲的笔触坚硬;柔和模糊的笔触柔软。

6. 色调

初习色彩者要么不敢大胆运用色彩,要么就是孤立地看一块色彩上一处颜色,画面色彩杂乱无章。实质上一幅画在色彩运用上应有一个总的倾向,即色彩组合上大的基调,如冷调

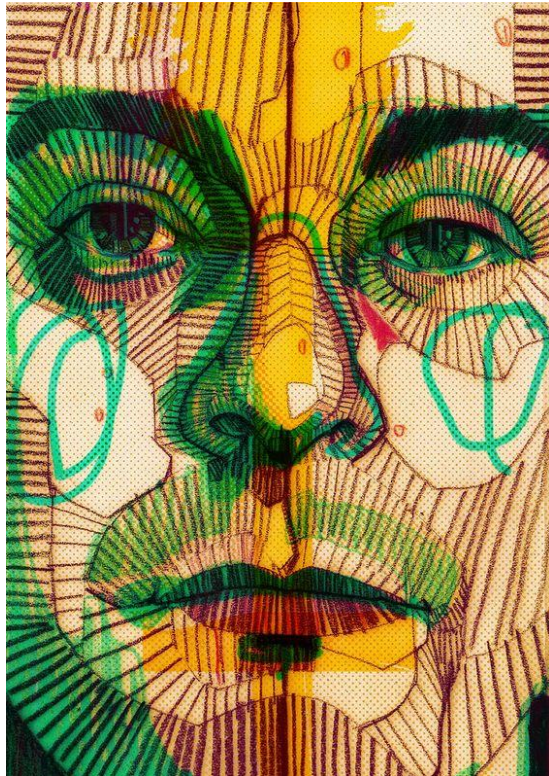
还是暖调等。为了保持色调的统一关系,在色彩调配上一般可以色象相近的颜色为主,少量对比色辅助,这样整体色调既统一生动又不至于“花”或乱。 以上只是色彩的一些基本知识,但它会对我们在创意速写的色彩应用上有所帮助,一般来说创意速写的色彩无需象色彩写生那样深入细致,只要在学习、掌握上述色彩知识的基础上,以物象大的固有色为基本色,注意表现出物象受光背光面的大的冷暖深浅色调关系就可以了。 为了有利于物体基本结构和色彩关系的快速表现,创意速写大多采用钢(铅)笔淡彩的色彩绘画形式,因此多学习和掌握一些水彩及水性颜料的绘画技法将是十分管用的。

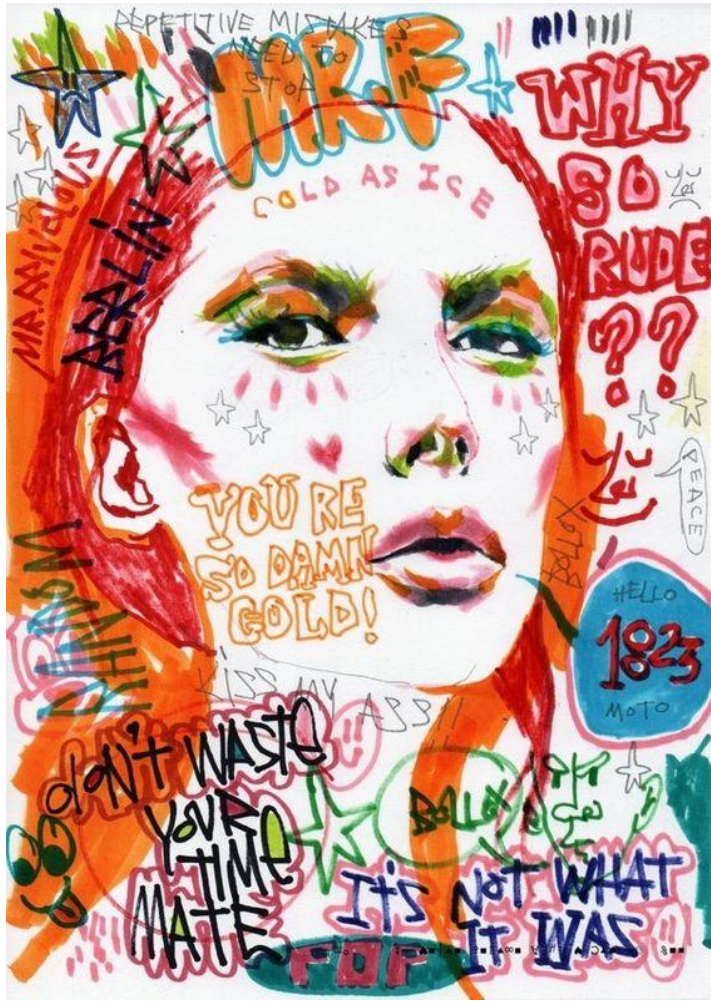
三、课堂小结

展示优秀作品,对集中出现的问题集体讲解

四、重难点回顾及总结

教学方法:讨论、启发、演示





REPETITIVE MISTAKES

WTF
COLD AS ICE

WILY

SO RUDE

??

YOU'RE SO DAMN GOLD!

PEACE

#HELLO
1823
MOTO

DON'T WASTE YOUR TIME

IT'S NOT WHAT IT WAS

MIRACULOUS

BEALIN

WORTHY

KISS MY ASS

BULL

GO

FOR



授课题目	创意速写的表现技法
教学方法	讲授、讨论、实操
授课方式	讲授及示范
教学目标	了解不同工具的特性
教学重点	钢笔、针管笔、马克笔的特性及使用方法
教学难点	钢笔、针管笔、马克笔的特性及使用方法

二、新课学习

教学方法：讲授、讨论、演示

讲授：

有关创意速写的必备辅助性知识,使我们对如何在二维平面上表达出三维透视空间的视觉形象,对设计的视图表达都有了一定的了解,无论学习何种设计门类或写实性绘画,这些基本知识都是不可缺少的。在以后所有速写技法表现中,我们会以此为基础进行更为深入、具体的介绍。

也许在上一章中你已经对创意速写的表现方法产生了兴趣,或许自己已经拿笔作了一些基本的素描、色彩、透视及有关的练习,并已或多或少地感觉到了这些基本知识在表达设计物象三维纵深感的益处。本章内容则是进一步帮助你如何掌握创意速写的基本表现技法,这些技法不仅具有广泛的实用价值,而且其本身就是速写表现能力、审美意趣的重要体现。

“工欲善其事,必先利其器”,做好创意速写的准备工作,了解各种绘图工具、纸张的性能,以及他们所呈现的图面效果十分重要。对于职业设计师或画师来说这些工具是伴随其设计表现生涯的伙伴,随着速写实践的深入,相信你会越来越注重各种表现工具、材料的性能、特点,并在此基础上与这些工具相互配合完成好自己的工作。

课程思政：

创意速写的表现技法,是艺术灵感与实践技巧的美妙融合。在课程思政的指引下,这一技法的学习不仅关乎技艺的精进,更是对文化自信与创新精神的培育。通过线条的疾徐、墨色的浓淡,学生们在速写中捕捉生活瞬间,记录时代风貌,既锻炼了敏锐的观察力与表现力,又学会了以艺术之名,讲述中国故事,弘扬社会主义核心价值观。创意速写,因此成为连接个人情感与国家情怀的桥梁,让每一笔都成为传递正能量、展现文化自信的生动注脚。

1. 铅笔

铅笔有多种类型,如绘图铅笔、碳铅笔、扁头速写铅笔、彩色铅笔等。绘图铅笔一般从6H—6B由浅至深共分13个序列,从所绘颜色深浅度来看,6H笔芯最硬色泽最浅,6B笔芯最软色泽最深。HB的铅笔软硬适中,深浅适宜,多用来起底稿和绘制轮廓。一般情况下画创意速写准备2B、4B、HB、2H等几支铅笔就足够表现画面的线条和明度变化了,特殊情况下加一支6B来画最深重处也就行了。很多专业画家在对铅笔熟练掌握的情况下,仅用一支2B或3B铅笔就能完成一幅出色的速写。木炭条、炭精棒用法类似铅笔,只是颗粒较粗不适宜作精细的刻画。

2. 钢笔<含美工笔、针管笔、针笔等各类硬笔速写工具>

由于携带方便,表现力丰富,钢笔可说是在各种类型速写中使用最为普遍的速写工具。就各类书刊发表的速写作品来看,使用铅笔类与钢笔类的速写占了70%以上。而在钢笔淡彩、马克笔+钢笔、钢笔彩铅等创意速写中,钢笔线条的重要性更是举足轻重。从学习角度讲,由于钢笔线条落地生根,不易修改的特点,也成为创意速写中训练眼、心、手三者协调配合的最佳工具。钢笔同时还是徒手快速设计表现中的必备工具之一,因此在美术或设计学院,钢笔绘画历来被视为速写必练的主要内容之一。

3. 毛笔<橡胶头软笔>

毛笔笔头有羊毫、狼毫、兼毫等。羊毫吸水性较强,适宜作大面积涂饰,而狼毫笔由于笔锋挺劲,多用来绘制线条。在创意速写中毛笔主要作为块面涂饰工具被用来进行明暗关系、色彩关系的涂饰渲染。根据不同的使用特点,毛笔速写一般备用叶筋、衣纹等小型勾线毛笔,再有大白云、中白云羊毫笔各一支就足够了。橡胶头软笔作宽线条绘画或涂饰块面也非常好用。

4. 水彩及透明水色

水彩是色彩速写表现的基本颜色,水彩颜料一般由锡管包装,水彩笔、水粉笔,中国画笔等毛笔一般为羊毫或兼毫制成,都可作为水彩画用笔。和水彩颜料配合使用的工具有调色盒等,调色盒中颜色应尽量按照冷暖或明度关系进行排列。透明水色也叫照相透明色,原为幻灯片和黑白相片着色使用。它也是创意速写常用的颜色,与水彩颜料相比,透明水色彩色更为鲜艳饱和,用水稀释可以画出透明、响亮的画面效果。透明水色不具备覆盖性,而且颜色的覆着力很强,不易修改。常见的透明水色为册装,用时可剪下以水稀释也可直接蘸取,携带非常方便。

5. 水粉色

水粉色也是创意速写的基本表达材料之一。水粉对纸张的性能要求不高,只要结实有一

定的吸水性就行。有的专业表现师热衷于不同纸张着色后呈现的效果研究,这一点我们在速写的深入表现过程中会逐步接触到。

6. 马克笔

马克笔是创意速写经常使用的工具,兼备了颜色与硬笔两种特性,马克笔颜色丰富达到上百种。一般使用时准备各种不同明度、色相与纯度的马克笔三十支左右,就足以满足速写绘图工作的需要。

7. 纸张

速写本:规格开本多样,外出携带方便,是写生搜集资料时常用速写用具,根据纸质的不同,适合于各种单色或色彩的速写表现。

素描纸:为铅笔、炭笔类素描专用纸张。也适合于钢笔、马克笔、水粉等工具的使用。

绘图纸:绘图纸较素描纸光滑,适合于铅笔线条与钢笔墨线的绘制,所绘线条清晰挺劲,是设计绘图与表现的专业纸张。

水彩纸:为纯棉质纸,表面颗粒有粗细之分,吸水性很强,纸张的规格与厚度多样,为水彩画的专用纸张。

色纸:具有各种不同的色彩、纹理与厚度,适于绘制有色彩基调的创意速写。

铜板纸:表面光滑,纸质坚韧,适用于钢笔绘画,所绘线条平滑流畅,笔锋痕迹不显著,但墨迹较难干燥。

卡纸:一般使用的卡纸在 120 克以上,纸质厚实坚韧,适合于钢笔、马克笔、水粉等工具的表现。

白版纸:纸质较厚,反面为灰色,这种纸张也适合于钢笔、水粉、马克笔的运用。有的作品专门利用白版纸反面的灰色进行表现,以追求特殊的视觉效果。其它常见的纸张还有宣纸、毛边纸、复印纸、道令纸等,都适合于创意速写使用。总之各种工具纸张都有自己的表现特点,虽然纸张不同,用笔各异,但创意速写总的表现规律是相同的。随着学习的深入与对速写技巧的掌握,相信你会找到适合自己的表现工具与材料的。

创意速写的表现技法

1. 线描法

线描法是创意速写运用最普及的技法形式。线在一切类型的速写中都占有很重要的地位,在传统的中国画中线被认为是“筋骨”,实际上也只有用线才能最简洁流畅地表达物体,建立起物体的基本形态、构造、体积与空间特征。运笔的轻重缓急和用线的长短曲直使线描速写可以充分表现出各种物象的形象特征和质感。线描画法运用透视规律,仅通过线的穿插

即可以表现出物体的前后与空间关系;细而流畅的线画出的速写与粗而艰涩的线画出的速写不仅可以表现出的不同形象特征,同时也使画面效果迥异。在设计表现中,还常用加重主要物体轮廓线的方法来强化形象,而用较细的线条来表达次要物体与细部。利用不同粗细的线可以起到加强对比、强调虚实关系的作用。相反运用同样粗细的线作规律性的疏密排列,则使画面产生一种装饰性的形式美感。线描画法可简可繁,既可以用极节省的线,寥寥几笔勾绘出一幅弄堂小景,具有高度的概括性;也可以密集有致的线,细致地勾勒出繁杂多样的闹市景观。坚持线描形式的速写训练,有利于理解设计内容,明确形象结构表现,促进设计思维深化。铅笔、钢笔、针管笔等各种硬笔都适合于进行线描表现,铅笔的线条具有粗细浓淡变化;而钢笔线条不仅富于变化并具有很强的概括性,非常适合于进行快速表现;针管笔线条粗细均匀流畅,各种规格不同的针管笔配合使用则适合于较深入的刻画;针管笔与普通钢笔配合使用又能做到线条粗细变化有致、流畅秀丽。

2. 明暗块面画法

明暗块面画法可以说是素描明暗调式画法在创意速写上的简洁快速体现,是在视觉上表现体积、光影、质感、空间等基本造型要素的最直接的方法。它适合于表现设计或写生物象的综合直观效果,具有很强的真实感和视觉冲击力。用明暗块面技法进行速写写生,除了表现出物体的体积与光影空间变化外,还可较为充分的描绘出物体在构造上的质感特点。但这类速写在绘画时耗费时间较长,因此在画明暗块面速写时,最好与宽线条的笔触结合运用,以提高绘画速度。切记任何时候画速写,高效简练的笔触都是设计师表达图面效果、反映设计意图不可缺少的基本手法。宽线条的笔触也可独立成画,具有一种版画的黑白对比效果。为了加强画面的艺术效果或为了凸显某一设计物象的视觉观感,明暗表现允许有较多的主观性处理,设计师和画家会利用各种明暗对比手法来营造一个画面,甚至有时这种明暗效果会与真实的明暗效果有一定的出入,但只要符合明暗在视觉上的一般规律并有利于图面氛围的营造就算令人满意。对明暗效果的安排只要不对写生对象或设计意图形成误导,都是允许的。各类硬笔都适合做明暗大块面的表现,不同工具反映出的笔触与画面形式美感也各不相同。速写时要考虑被速写物体的结构、构造、光线质感,就会对笔触的排列、各种工具的不同表达效果有一个认识。明暗速写的关键是迅速抓住大的明暗关系,快速营造出整个画面的明暗基调,适当选择一或两个视觉中心,进行深入刻画,并通过这种虚与实的对比拉出画面与物体之间的空间层次。

3. 线面结合法

以钢笔或铅笔线条先勾勒出物体的基本形态与造型空间特征,然后对物体的明暗、光影、

质感或大的色彩关系辅以简洁的块面处理表现。这种线面结合的方法既具有清晰流畅的线描表达效果，又有一定的光影质感刻画,丰富了速写的艺术语言，强化了画面的视觉力量。线面结合法是线描法与明暗块面法的有机结合,深入刻画光影时接近明暗块面法,画面明暗块面少而强调线的组构穿插时又接近线描法,线面结合法正是以这种宽泛的表现优势，成为创意速写中最普及的技法形式之一。在线面结合法的速写中,既可以大块面与细密线结合,形成面与线、粗与细的强烈对比；也可只以明暗块面为主画出物象的基本明暗关系,物象的结 构形体则只以少量线辅之,构成简洁的线面关系。

上述三种技法形式可用各种硬(软)笔予以表现，也是创意速写的基本表现形式。

1. 钢笔画法
2. 铅笔画法
3. 水彩画法
4. 水粉画法
5. 钢笔<铅笔>淡彩法
6. 铺底色画法
7. 彩色铅笔画法
8. 马克笔画法

三、课堂小结

展示优秀作品,对集中出现的问题集体讲解

四、重难点回顾及总结

教学方法：讨论、启发、演示



授课题目	创意速写的画法（空间）
教学方法	讲授、讨论、实操
授课方式	示范及讲授
教学目标	掌握建筑环境与配景的画法
教学重点	树木、山水、人物的画法
教学难点	树木、山水、人物的表现

一、新课导入

教学方法:讨论、启发

教师总结上节课的临摹情况

二、新课学习

教学方法：讲授、讨论、演示

课程思政：

在创意速写的空间画法中，我们不仅学习如何通过线条与构图营造深远的空间感，更是

在课程思政的引领下,培养对空间布局的深刻理解与创新能力。空间,不仅是物理上的延展,更是文化与情感的载体。在速写中,我们学会运用透视原理,将三维世界压缩于二维纸面,同时融入对中华优秀传统文化的尊重与传承,以及对现代社会发展的观察与思考。这样的画法,不仅提升了艺术表现力,更促进了文化自信与创新思维的融合,让每一幅作品都成为空间叙事与思政教育的完美结合。

1. 树的画法

建筑与环境创意速写中,往往有树木和绿化作为配景,在景观环境或园林设计中,树木甚至成为绘画表现的重要组成部分,因此在建筑及环境的配景画法中,首先学好各种形态的树木画法对创意速写的生动性表现具有重要作用。

树木的基本形态

树木的基本形态由根、干、枝、叶组成,树叶又有针叶、阔叶、常绿、落叶之分,在形态上既有低矮的灌木,也有高大挺拔的乔木。开始画树木时,首先应该了解树木的生长规律和各种不同树木的基本形态。只有这样才能选择恰当的方法去刻画树木。要学会用简练的几何形体去观察、了解和概括树木的基本形态,不同的树种构成了不同形态的树木,如松树的挺拔、柳树的婀娜、杨树的高耸等。抓住了树木的几何形态就抓住了不同树木的基本特征。

树干、树枝的画法

初学画树可先选择一些落叶树或枯树入手,这有利于对树木枝干结构的观察与表现。画时一般从树干入手,枝干组成树的骨架,还要注意主干与支干之间的关系,画时不只要观察树木的左右关系,同时还要注意枝干的前后穿插关系,中国山水绘画中所说的“树分四歧”就是这个意思,只有兼顾到这种空间层次才能获得真实生动的效果,画枝干要注意运笔时和树木的生长方向相一致。一般情况下画主干与支干较为容易,画繁密的细枝时就易杂乱无章,这时若采用中国画画树的“三角形”或“女字形”穿枝技法就可获得杂而不乱的枝干表现效果。用笔要注意上密下疏、前实后虚的视觉规律。较粗枝干的刻画应有一定的体积感,可用较粗线条表现枝干背光的一侧,用较细滑的线条表现枝干向光的一侧,同时以不同的笔法来刻画不同树种的表面肌理。枝干的线条运用应有一定的弹性力度,力图通过线条的运用表现出树木的生命力。

树叶的画法

如果说树干是树木的“骨架”,那么树叶则形成了树木的“血肉”,树叶组成了不同形态的树冠,使树木郁郁葱葱,显示出勃勃生机。

树叶形状千变万化,画法多样,树叶的画法概括而言可归纳为点叶法、勾叶法及明暗调

式法，三法也可结合互用。画叶时除了理解枝叶的组合关系外，还应注意枝干与叶的主次、前后、穿插、疏密等关系。一般画时可作上密下疏的处理，这样树木的主要枝干会显得较为清楚，结构特征也会清晰可辨。树叶的形状因树种不同而形态各异，在局部表现时如能点缀几笔树叶具体形状与轻盈飘动的形态，不仅能客观的表现出树木的种类特征，还可以增加画面的生动性。

要学会将成团的枝叶理解归纳成不同的几何形体，以适应整体概括的需要。但切勿用教条的办法去运用这种辅助性的几何体面观察与概括手法，不然画出的树木会显得僵硬、呆板。速写的最大特征就是生动活泼，在了解基本规律后，要努力寻求活泼生动的笔法表现。成团的树叶层次处理与画法，还要把握处理好叶簇之间的空间层次关系。在日光条件下，一般情况叶簇总是上亮下暗，前实后虚。把握好叶簇之间的边缘线的虚实，强调虚实变化则是获得生动自然的叶簇的关键所在。

丛树的画法

丛树由多种树木组成，掌握不好，画丛树往往容易导致杂乱无章、主次不分的境地。为此，可先选两三棵树木为主组合构图。既可以黑白色调表现也可以线描形式速写，画时应注意树与树之间相互穿插，疏密有致的关系，才能形成层次清晰、形态丰富的丛树景观，画丛树更应牢固树立整体观念和整体表现的原则。不可过于拘泥于树木之间的差异，对每棵树都作出深入描绘，这样就会导致“只见树木不见丛林”的情况，只有“乱中求整，繁中求简”把握多棵树之间的整体组合，表现出这种组合的层次关系才是关键所在。为表现出丛林的空间层次感，可以一两棵近景树作为具体刻画的对象，其余树木则画的概括，远处的树木甚至只需当作“背景”来对待，在色调上和前面树木拉开距离以突出主体。局部的生动性寓藏于主体之中。把纷繁复杂的丛林统一于整体之中，做到主次分明、局部服从整体。在明暗色调的处理上，一般情况下是后密前疏、后暗前亮，这样层层相互衬托就能很好的刻画出丛树的纵深变化。在创意速写中，还有一类专为快速设计制图表现而用的程式化树木画法，这类树木多从写生中演变装饰而成，具有图案化、装饰化的特点，易于掌握。

2. 山石画法

山石由于岩石的质地构造不同及自然的侵蚀，形成了千奇百怪姿态各异的造型，不仅是山水风景画家描绘的主题，而且成为园林景观及室外环境设计的重要组成部分。

在以线条表现的山石画法中，中国画家从写生实践中总结了大量的点、线表现技法—山石皴法，这对学习山石绘画表现极有助益。山石皴法形式多样，概括而言主要分为以岩石为主的斧劈皴法与以丘陵土山为主的披麻皴法以及玲珑剔透的瘦山石画法等。此外在勾皴的基

基础上,适当的辅以明暗调式技法会更好地增强山石的体量感。

写生时要注意观察,不同的自然环境使得山石形成各自不同的风貌,如崂山以圆浑的山石形成特色,海边礁石由于海水侵蚀形成斑驳的形态,祁连山的山石以风化的沙层岩积叠而成,新疆的天山则成山顶终年积雪,山下绿树成荫的奇特景观等。画山石既可以细密的笔触勾绘,也可寥寥几笔取其形。

3. 水景画法

无论是人为环境还是自然环境,水都是不可缺少的设计表现要素。水有动静之分,大小之别(如溪、湖、河、江、海)在技法表现上,静水需注意倒影的刻画,一般以略带波动的平行横线与少量纵线虚略的画出即可用线要防止杂乱无章,需顺应水流方向以流畅的线条勾绘之,同时要注意波浪、漩涡的刻画,以体现水的动感特点。水本无色无形,因之周围的环境如水草、沙滩、礁石、堤岸等都对水的表现具有明确的指示会意作用。画水既可以“以实衬虚”如画面留白以示水,也可以“以白衬黑”如海滨的浅白沙滩与碧蓝深澈的海水的对比。

4. 人物画法

在建筑及室内外环境创意速写中,人物的点缀起着烘托画面气氛、显示画面环境尺度关系的作用。简洁生动、形态各异的配景人物与其它配景诸如树木、公共设施、车辆等不仅丰富了主体设计,且对增强画面的生动效果有着重要作用。配景人物虽不大,但若想画好仍需对人的基本比例和解剖结构有一个大致的了解并适时多吃一些人物写生速写才行。

人体基本比例

人体比例通常以头长为单位,我国人体的长度成年人约为七个半头长。

两臂平伸至手指的长度与其身高相等

.坐约六个头长

.弯腰约为5个头长

.席地座约为4个头长

在人发育成长的各个年龄阶段,不同年龄的基本比例关系为:

. 1-2岁约为四个头长

. 5-6岁约五个头长

. 9-10岁约为六个头长

. 14—15岁约为七个头长

男女性人体由于生理上的差异,形成比例上的显著差别,具有各自不同的特点。

. 男--肩部宽,骨盆窄 女--肩部窄,骨盆宽

- 男--由于胸部体积大,显得腰部以上发达 女--由于臀部宽阔,显得腰部以下发达
- 男--肌肉显著,脂肪较少,线条方正 女--肌肉起伏不显著,脂肪较多,线条柔和

人体的解剖结构与形体结构

人体的外在结构形态源于其解剖结构,而骨骼是构成解剖结构的主要部件,骨骼的大小长短决定了人体的基本形体结构。人体的主要骨骼由头骨、胸骨、骨盆、脊椎骨以及上下肢骨骼构成。骨与骨之间形成关节,骨骼经由肌肉收缩带动关节行使运动,关节的结构决定了人体的运动方式与幅度。

将人体各部骨骼概括成具有相应的几何特征形体--立方体、圆柱体、球体等。这些几何形体之间的结合,就形成了人体基本的形体结构。

为便于分析动态并掌握其规律,可将人体归纳为“一竖”--脊椎骨;“二横”---肩胛骨横线和骨盆带横线;“三体积”--头、胸廓、骨盆;“四肢”--上肢与下肢。三体积之间,头与胸通过颈部相接,胸部与骨盆则以腰部相连接,上肢藉肩关节与胸部相依,下肢从髋关节与骨盆衔接。头、胸、臀、上臂、前臂、大腿、小腿除运动时引发的透视变化和肌肉起伏之外,基本造型特征没有多大变化。

人体的任何运动都在一定的透视关系之中,画好人体动态也在于能正确地表现出透视变化中人体各部分的结构关系。人体各部分几何形体的透视规律使我们能快速的把握好人体的基本透视变形。然后根据这些几何形体的透视变化规律与人体的透视变化对应参照,就较易把握人体运动的透视关系。

人体的动态与重心

要画好人体的动态速写,还必须了解人体的重心、重心线、支撑面。这也是运动中人体力量平衡的关键。

重心--指人体的重量中心。人体直立时,重心位于人体脐部附近。

重心线--是人体重心引向地面的垂线.速写时可作为动态分析辅助线。

支撑面--是支撑人体重量的面积,即通常站立时两脚之间的面积或坐卧时人体与支撑物(如椅子)之间的面积。

当重心线在支撑面以内时,人体就能保持均衡。重心线超过人体支撑面时人体便处于不平衡的运动状态。

人物动态速写

画人物动态速写重点是掌握人物大的动态特征,要舍弃次要细节,抓准人物动态的比例特征,再画某些细部就要容易一些。

脊背、手臂、腿的转弯部分会形成相对较实在的结构线，而衣纹的聚散关系较虚，两者形成虚实对比。运用好结构线和处理衣纹的聚散关系将增强人物动态速写的表现力。

学画人物速写，应该把握由静到动、由慢至快的程序。开始可先画些较为静止的单个人物速写如头像、全身像及运动量不大的坐、立或重复性运动的人物形态。经过一段时间练习后可逐步过渡到动态性速写。关键是要抓住人物的动态线，画时经过对重心、透视、结构线的分析，先抓住人物大的动势，而后凭观察、记忆相结合来充实细节，加强画面的生动性。

在长期的快题设计实践中，设计师们总结出了一些简洁快速的程式性简易配景人物画法，这种画法易掌握，实战性强，不仅适合于绘画基础较弱的初学者，也是设计师提高效率的有效手段。

虽然简易人物的画法较易掌握，但对人体的形体及结构知识，仍然是把握造型的基础，要想画出生动、活泼的人物速写，平时勾勾画画作一些动态的人物速写将对你大有裨益。当你有一定的动态速写经验积累后，在点缀配景人物时才会更加得心应手。

三、课堂小结

展示优秀作品，对集中出现的问题集体讲解

四、重难点回顾及总结

教学方法：讨论、启发、演示

构图、透视

授课题目	建筑环境与配景的画法;建筑局部画法
教学方法	讲授、讨论、实操
授课方式	示范及讲授
教学目标	掌握建筑局部的画法
教学重点	门窗、屋顶、墙面的画法
教学难点	门窗、屋顶、墙面的表现方法

一、新课导入

教学方法：讨论、启发

教师总结上节课的临摹情况

二、新课学习

教学方法：讲授、讨论、演示

课程思政：

在建筑环境与配景、建筑局部的画法学习中，我们不仅要掌握精细的描绘技巧，更要在课程思政的指引下，深刻理解建筑的文化内涵与时代价值。从宏伟的整体布局到细腻的局部刻画，每一处线条都承载着历史的记忆与未来的憧憬。在描绘中，我们学会尊重传统、勇于创新，将建筑之美与思政之魂相融合，让作品不仅展现技艺之精，更传递文化自信与时代精神。通过画笔，我们讲述中国建筑的故事，弘扬社会主义核心价值观，让艺术成为连接过去与未来的桥梁。

1. 门、窗的画法

门窗是建筑的“眼睛”，也是人与室内外环境交流的主要通道，并由此形成了建筑外部容貌的特征。传统建筑与现代建筑的门窗在设计形式、材料运用上各异其趣，但都给人以美的感受。因此，建筑或室内设计师很注重门窗形式美感的设计。

门窗以其特有的形状和结构式样与建筑物的其它部分形成既有联系又有对比的和谐统一体。在色调及明度上与墙体形成一定的黑白反差。门窗有进深与厚度，因此速写时应注意把门窗洞口的厚度和空间表达出来。

门窗玻璃透明有反光与映像，但有时室内的光源使洞口显得较亮，速写时应用利落的笔触与线条表现出玻璃的坚硬透明与光洁感。同时画出玻璃的暗部反光和光线透射形成的变化。门窗的边框及窗棂是表达建筑形式感的重要部位，门窗分格形式多样，应从整体上了解门窗分格的形式特征，以概括的手法去表现。门窗框的明度一般亮于门窗洞口，但因反射的原因有时玻璃的调子亮，门窗框的色调则要略深。

2. 屋顶画法

从古至今，屋顶一直是最具有表现力的建筑组成部分，各种不同形式的屋顶向我们暗示了建筑的空间功能和结构组合。中外各种典型的屋顶样式不仅具备了其审美内涵，还向我们传达出文脉与时代的信息。很多情况下，建筑的外部特征直观印象来自于屋顶，如中国建筑的大屋顶、罗马式拱顶、伊斯兰的尖顶都形成了极具代表性的建筑特征。因此，准确生动地画出建筑屋顶的造型与空间关系是表现建筑特征、刻画建筑细部的重要内容。

中国传统建筑一般为坡屋顶，大多上覆瓦片，也有民居以泥、草坯等覆于其上，外在形式

特征极富民族性,画前应仔细观察屋顶的构造关系,在勾画屋顶的瓦片、草皮等材质时一定要注意屋顶的整体关系,画瓦片、草皮的体积、明度时要与透视远近、疏密虚实结合在一起考虑,画面才会显得生动、自然。在整体把握的基础上,有的地方甚至可以作大面积留白处理。切忌对屋顶材质平铺直叙的勾画。要注重屋顶檐口的处理,一般挑出的檐口应该刻画的清晰,檐口的暗部与投影则生动地表现出檐口的空间效果。

3. 墙面的画法

墙面是建筑物立面的主要组成部分,不同材质墙面的表现主要体现在用笔的变化。如画砖(石)墙就应注意砖石的砌筑方法,要注意砖缝、砖块的虚实处理,画砖墙一定要注意整体的透视关系,不然,整个墙面在视觉上都会扭曲变形。木板墙则要注意木板间的拼接关系,近处木板墙面的木纹肌理可作适当刻画,木材纹理用的线条较纤弱,而拼缝处的线条较粗重。水刷石墙可用点的方法画出,玻璃幕墙质感的表现,主要是注重刻画出玻璃对光线的透射与反射效果。新建筑的墙面转折处要画得挺直有“刚力”。

三、课堂小结

展示优秀作品,对集中出现的问题集体讲解

四、重难点回顾及总结

教学方法:讨论、启发、演示

授课题目	建筑环境与配景的画法; 建筑与环境画法
教学方法	讲授、讨论、实操
授课方式	理论课 <input checked="" type="checkbox"/> 实践课 <input checked="" type="checkbox"/> 讨论课 <input checked="" type="checkbox"/> 习题课 <input checked="" type="checkbox"/> 其他 <input type="checkbox"/>
教学目标	掌握建筑与环境的画法
教学重点	建筑、居民与街景、公共建筑与城市景观的画法
教学难点	建筑及植物的表现

一、新课导入

教学方法: 讨论、启发

教师总结上节课的临摹情况

二、新课学习

教学方法:讲授、讨论、演示

课程思政:

在建筑环境与配景、建筑与环境的画法探索中,我们不仅学习如何和谐地融建筑于自然景致,更在课程思政的引领下,深刻理解人与环境、传统与现代的和谐共生。每一笔,既是对建筑形态的精准捕捉,也是对生态理念的生动诠释。在画中,我们倡导绿色建筑、可持续发展的理念,让建筑成为自然的一部分,而非简单的附加物。通过艺术表现,我们传递尊重自然、顺应自然、保护自然的价值观,让建筑与环境画法成为培育生态文明意识、弘扬绿色发展理念的有力载体。

1.建筑小景

开始不要组织太复杂的构图,一间古亭、一条小径、一座桥梁或别墅一角就可成为一幅别有情味的建筑与环境的小景速写。若对钢笔直接绘画还有点“怯”,不妨先用 HB 的铅笔轻轻打一下轮廓,首先确定好构图中所绘建筑、树木、天空、地面等物象的位置及相互大小比例关系,尤其要注意建筑的透视关系与视平线的高低,因为这会直接影响画面的构图与建筑的准确性。

以钢笔直接作画的步骤,一是从前面的景物画起,层层往远推;再是从主要的物象画起,但对前面遮挡的景物则要事先注意留出位置,因为钢笔绘画是不能随便就可擦拭掉的。在深入绘画时,可不要因为是为组装“零件”,就不分主次轻重“一视同仁”的对待所有物象,一定要注意分出主宾、前后的虚实关系,深入的地方层层排线描绘,简略之处几笔带过。这样画面才层次分明、对比强烈有“精神”。

2.民居与街景

我国地域辽阔,民族众多,由于地理气候、功能需求、民族习俗等差异,因而在民居建筑方面呈现出造型各异丰富多样的设计与营造形式,如湘西的吊脚楼、闽南的土堡院、内蒙的蒙古包、陕西的窑洞建筑都呈现出强烈的民族地域特色。不同的建筑群落又构成不同的街区景观,如重庆的建筑依山而筑,层迭而上形成独特的山城景观。民居与街景为设计师了解风土民情、建筑文脉,进而设计出既具时代感又有民族特色的新建筑提供了丰富的形象素材,因之成为创意速写的重要组成部分。

画民居与街景,首先要了解不同民居建筑的结构与造型特点,而后根据速写的需求选择不同的角度确定构图,速写虽然是从局部入手,但要时时提醒自己把握住基本的构图、透视与比例关系这三大要素,这样无论速写多复杂的建筑景观也就不至于出现大的差错。速写用

线技法既可用线描形式也可用线面结合及黑白调式画法,以表现出不同建筑的特点与自己对环境形式美的不同感受。

3.公共建筑与城市景观

公共建筑依据不同的使用功能形成不同的空间形式和外观造型,如商场、酒店、车站,会堂等,还有以观赏为主的景观建筑如古典园林、纪念碑、凯旋门等,公共建筑这种公共性与景观性的特点使其常常成为衡量一个城市建筑设计艺术水平的集中体现,不仅构成城市环境的一道风景线,有些甚至成为城市的标志性建筑。

三、课堂小结

展示优秀作品，对集中出现的问题集体讲解

四、重难点回顾及总结

教学方法:讨论、启发、演示



授课题目	工业产品的画法
教学方法	讲授、讨论、实操
授课方式	讲授及示范

教学目标	掌握工业产品的画法、家具的画法、灯饰画法；
教学重点	工业产品的表现
教学难点	工业产品中透视的表现

一、新课导入

教学方法：讨论、启发

教师总结上节课的临摹情况

课程思政：

在工业产品的画法课程中，我们不仅仅学习如何精准描绘产品的形态与细节，更在课程思政的引领下，深刻理解创新、匠心与可持续发展的重要性。每一笔线条，不仅是对产品外观的再现，更是对工匠精神、科技创新精神的致敬。我们倡导在设计与绘制中融入绿色、环保的理念，让工业产品成为推动社会进步、促进生态文明建设的积极力量。通过课程学习，学生不仅掌握专业技能，更树立起对社会责任担当，为构建绿色、智能、可持续的未来贡献力量。

二、新课学习

教学方法：讲授、讨论、演示

讲授：

如果说建筑与环境是关于人类生存空间的设计研究,那末,工业产品设计则是创造符合人类诸多需求的空间中的要素。工业产品包罗万象,大到火车、飞机、火箭等巨型交通、运载工具,小到移动电话、化妆品乃至纽扣、领带夹等,无不是产品创意速写的对象。对产品进行快速的写生和设计表现,是衡量一个产品设计师观察生活、表现创意、交流设计的基本表达能力的重要一环,同时,一幅好的产品创意速写也具备独立的视觉审美意义。

工业设计产品和传统的“手工艺品”不同,其设计的产品是为大多数人服务的,产品设计必须符合现代化大批量生产的工作方式。因此可以说,工业设计其实就是“现代产品设计”。正是由于工业产品设计重功能、求形式,批量化生产的特点,因而绝大多数产品具有宜人化的外观界面和功能清晰、简洁明快、圆劲流畅的现代造型特征。

工业产品虽然种类繁多,但产品速写却基本是一种或一类型的产品描绘,不大涉及与其他不同物象相互间的比例、对比及协调关系,只要准确的勾画出产品本身或根据需要涂铺简单的衬托背景既可,就此而言产品速写较建筑与环境速写单纯的多。为了画好产品速写,可以先从自己熟悉的居家用“室内产品”画起,然后逐步过渡到室外交通工具、大型机械乃至航天器等复杂产品的速写表现。

1.家具画法

家具的类型与式样繁多,大体上可分为古典家具与现代家具两大类。古典家具在设计上以对称、庄重为审美原则,各种与时代背景相关的图案装饰在外形上成为古典家具的重要特征,因而手工艺的特点也十分显著。在古典家具中,中国的明式硬木家具形式简洁、装饰适度,具有雍容大度的审美品格,为中国古典家具的典范。西方古典家具依据不同历史时期、不同地域而分成多种风格样式,并具有各自的显著装饰特征。

现代家具着眼于功能设计并尊重技术美学与人机工学的原则,为便于工业化大批量生产,其风格、样式多倾向于简洁明快和极富人性化的设计造型。连接构件多以标准件、标准型材装配,方便快捷。画椅子、沙发等座具产品,应注意坐面与靠背、扶手的基本比例关系。由于材质不同,速写用线在表现硬木、金属和皮革、织品肌理质感上要把握线的坚挺与柔和流畅。

2.灯饰画法

随着社会的发展,人们对灯具的形态与外观设计要求也越来越高。灯具的造型虽然千姿百态,但其外观设计依然与使用功能紧密相连,如灯具的尺度、灯臂悬垂的长度、灯罩的外形等均要考虑到环境特点、光照范围、光照形式等多种功能要求。灯具按使用功能不同分为吸顶灯、吊灯、落地灯、台灯、工作灯、装饰灯等。

由于产品创意速写不许太多的背景陪衬,因此无论多复杂的灯具,画时只要确定好其基本的整体比例、透视关系,注意材质特点(如金属、玻璃)表现,一般都会刻画得很出效果。为了了解和表现灯具的造型特点,可在一幅速写中进行多侧面的局部或整体的描绘。当然,画时还是不要忘记先简单后复杂的灯具选择。

3.家电用具的画法

在现代社会随着生活水平的提高,以提高生活质量便捷室内劳作的各类家电用具可以说遍及我们日常生活的各个角落,作为产品设计的家电用具既和人们日常生活密切相关,又是工业设计的重要内容之一。家电用具在造型上充分体现了现代技术美学的思想,形态简洁流畅、色彩与材料搭配合理、外观界面友好,再加上模具化的现代成型工艺处理,使得家电产品具有很强的外观整体性视觉效果,这些都是创意速写时要充分考虑的。

为了了解和表现家电产品的结构造型,可用三视图的方法速写出家电的各个侧面,也可选择最能体现该产品使用特点的角度进行描绘,有时甚至采用局部精画的方法,既表现出产品的基本造型,又刻画出其精微之处,使得速写生动活泼、对比强烈。

4.家用器具的画法

现代家用器具种类繁多,主要有家用炊具、餐饮具、学习办公用具、化妆用具、旅游箱

包及各种商品包装用具等。家用器具一般使用功能相对单一,其外观造型设计充分考虑到使用时器具的容积、盛装物品的性质及存取方式等诸多功能。小型家用器具的设计还注意到触觉把握的手感舒适性,缘此许多家用器具大都具有外观优美的曲线造型。了解家用器具的造型设计特点对画好创意速写和设计创意具有重要作用,此外在创意速写表现中,不同的家用器具的材料质感具有重要的审美作用,要注意予以充分的表现。

三、课堂小结

展示优秀作品,对集中出现的问题集体讲解

四、重难点回顾及总结

教学方法:讨论、启发、演示

授课题目	创意速写的构图
教学方法	讲授、讨论、实操
授课方式	讲授及示范
教学目标	掌握创意速写的构图;了解构图中的对比、完整性
教学重点	创意速写的构图
教学难点	点、线、面、黑、白、灰在画面中的作用

一、新课导入

教学方法:讨论、启发

教师总结上节课的临摹情况

二、新课学习

教学方法:讲授、讨论、演示

讲授:

学习创意速写,不光是训练快速准确表现物象的能力,还应了解掌握一些有关构图的基本法则。速写虽不象独幅创作绘画对构图作严谨的推敲布局,但作为视觉艺术的一种表现形式,具有构图形式美的布局不仅将使你的速写画面更具有艺术美的魅力,而且对提高你关于设计形式美的认识具有重要意义。

课程思政:

在创意速写的构图课程中,我们不仅学习如何巧妙安排画面元素,捕捉瞬间灵感,更在课程思政的引领下,培养观察生活、思考社会的能力。构图不仅是形式美的展现,更是思想

情感的传达。我们鼓励学生以速写为媒介，关注社会热点，记录时代变迁，用画笔描绘人民幸福生活，传递正能量。通过创意速写的构图实践，学生不仅提升了艺术表现力，更增强了社会责任感，学会了用艺术的方式讲述中国故事，弘扬社会主义核心价值观，为文化自信贡献力量。

1.寓多样于统一——构图的基本法则

世间一切事物都是对立的统一体。设计的形式美法则、绘画等艺术的表现技巧都须符合对立统一的规律。构图作为视觉艺术的组成部分，多样统一法则同样是对立统一规律在构图上的体现。

①均衡

画面上的视觉形象由于其面积大小、色调深浅等的不同会给我们的视觉以不同的“重量”感。绘画时就要注意这种“重量”在构图上的均衡，对称与平衡只是均衡的一种特殊表现形式，大多数构图都呈非对称、非平衡的视觉样式，因而显示出构图的丰富多样性，但通过画者在线条、色彩、形态等画面“视觉语言”的处理，整体构图在视觉上又应是均衡的。在视觉感受上一般而言，深色比淡色重；粗线比细线重；近的物体较远的物体重；假如以画面中心为支点，距离远的比距支点近的重，……。

②多样与统一

多样是使画面形象丰富而有变化的主要因素。多样既有形体的多样（如几何形体与自然的不规则形体），也有技法表现的多样（如点、线、面及笔触）等。统一则使画面获得良好的秩序感，如均衡、韵律、节奏等都是获得秩序感的重要因素。一幅只重统一的绘画易单调乏味，同样过分强调多样变化使得画面杂乱无章也是不可取的。优秀的构图总是在多样统一的追求中获得完美的视觉效果。

2.构图中的对比与完整性

①点与线及点线组合的对比

点与线是创意速写最主要的视觉表现语言，它所造成的对比效果也是多样的。孤立的点虽没有方向感，但有大小之别；点与点的组合则形成具有引力方向感的对比；近乎于点的短线具有方向感。线的对比形式就更多了，如线与线之间的粗细、长短、曲直、纵横、交叉等。线与点的组合使对比因素更多更丰富。

点或线的组合在数量上的多少还构成疏与密的对比。疏密对比是线条绘画中重要的对比手法。

②形的对比

由点线绘出的各种形体,既是线与面的对比也构成各种形态的对比。由于设计的特点,因而创意速写的表现对象无论是产品、建筑、还是环境,大多为三角形、矩(方)形、圆(弧)形等几何形体的组合形式,创意速写要了解并正确的描绘出物象几何形体组合的对比形式,同时也给设计的形体创意构想以多样的启示。

在创意速写中,尤其是建筑与室内外环境的表现中,除去规整的几何形体外,还涉及到许多不规整的自然形态表现,如树木、田野、水体、人物等,这不仅反映出人类回归自然的渴望,同时本身就是几何形与自然形的美的对比。

③黑、白、灰色调的对比

初学创意速写者之所以画的平淡而无层次,一个重要原因就是画面表现上缺乏对黑、白、灰色调的明度对比处理意识(色彩速写也如此)。在构图中由于色调从属于表现大的体面关系,因而是使画面对比突出、效果响亮的重要因素。

④构图的完整性

对初学者而言,只要把看到的物象全盘原封不动的“移”到画面上似乎就意味着构图的“完整”。其实不然,所谓“构图”在中国传统画论中被称为“经营位置”,经营就是安排,就是设计,所以说构图其实就是对画面视觉语言的“美”的主观性处理。构图的完整性处理主要有以下几种形式:

⑤“取”与“舍”

由于创意速写的快速性要求,在短暂的时间内要面面俱到的表现出所绘物象的所有视觉感受,既不现实也不符合视觉艺术构图规律。构图的完整性并非所绘形象的完整,也非描绘的细致或粗犷,而是画面视觉语言组织的完整,是画面总体感觉上的完整。其中“取”与“舍”是使构图完整视觉效果突出的主要处理手段。

在创意速写中所谓“取”,首先自然是速写关注的焦点—设计主体,由于设计本身的完整性,通常对设计主体结构关系、构件配置是不能随意舍弃的。但这也不意味着对设计主体一览无余的描绘,一幢建筑、一辆轿车,可能我们对它的整体形象都感兴趣,也可能对它的某一部分感兴趣,如门窗的造型,车灯的设置,,,,,速写时将这部分予以“特写”式的深入刻画,其余部分就可舍去。当我们写生一幅优美的建筑风景又为其周围杂乱无章的电线杆或什物所烦恼时,你尽可以大胆地将其舍去;而对画外一些造型优美的树木、绿茵又可适时的取来“移入”画内。

⑥“加强”与“减弱”

对有些设计物象需要完整的表现而不能随意取舍时,加强与减弱是使画面获得生动感的

重要因素。依据透视规律和视觉习惯，一般而言近处的物体要加强，远处的物体要减弱；处于视觉中心的物体要加强，视觉中心之外的物体要减弱，当然更可视设计表现的需要予以主观性的加强与减弱。

总之,在不违背设计物象基本结构和空间关系的基础上，取美的、感兴趣的物象入画并强化之，将不美的或不需要的物象虚化或舍弃之。只要不平均对待你所见到的一切,而是有所取有所舍，有所加强有所减弱,构图的完整性才能获得生动的体现。

三、课堂小结

展示优秀作品,对集中出现的问题集体讲解

四、重难点回顾及总结

教学方法:讨论、启发、演示

授课题目	创意速写的数字化创意（一）
教学方法	讲授、讨论、实操
授课方式	示范及讲授
教学目标	掌握创意速写转化为数字化创意图形的方法
教学重点	将创意速写转化为招贴设计
教学难点	数字化创意的运用

一、新课导入

教学方法:讨论、启发

教师总结上节课的临摹情况

二、新课学习

教学方法:讲授、讨论、演示

讲授：将人物主题创意速写转化为招贴设计

课程思政：

在创意速写的数字化创意课程中，我们融合传统速写技法与现代数字技术，不仅学习如何利用数字工具创新表现形式，更在课程思政的指引下，深入挖掘中华优秀传统文化的当代价值。我们鼓励学生运用数字化手段，对传统文化元素进行创造性转化，让古老的文化符号在现代语境下焕发新生。通过实践，学生不仅掌握了数字化创意的技能，更增强了文化自信，学会了在创新中传承，在传承中创新，为中华文化的繁荣兴盛贡献青春力量。

- 一、将人物主题创意速写转化为 JPG 格式图片
- 二、数字图像的处理（构图分析、渐变色的运用、图层蒙版的运用、文字工具的运用）
- 三、出图



授课题目	创意速写的数字化创意（二）
教学方法	讲授、讨论、实操
授课方式	讲授及示范
教学目标	掌握创意速写转化为数字化创意图形的方法
教学重点	将创意速写转化为招贴设计
教学难点	数字化创意的运用

一、新课导入

教学方法:讨论、启发

教师总结上节课的临摹情况

课程思政:

在创意速写的数字化创意（二）课程中，我们聚焦数字技术与艺术创新的交融。课程不仅讲授如何利用数字平台拓展速写边界，更融入课程思政，激励学生以数字技术为笔，描绘祖国发展、民族复兴的壮丽画卷。我们引导学生关注社会热点，将个人创意融入国家发展大

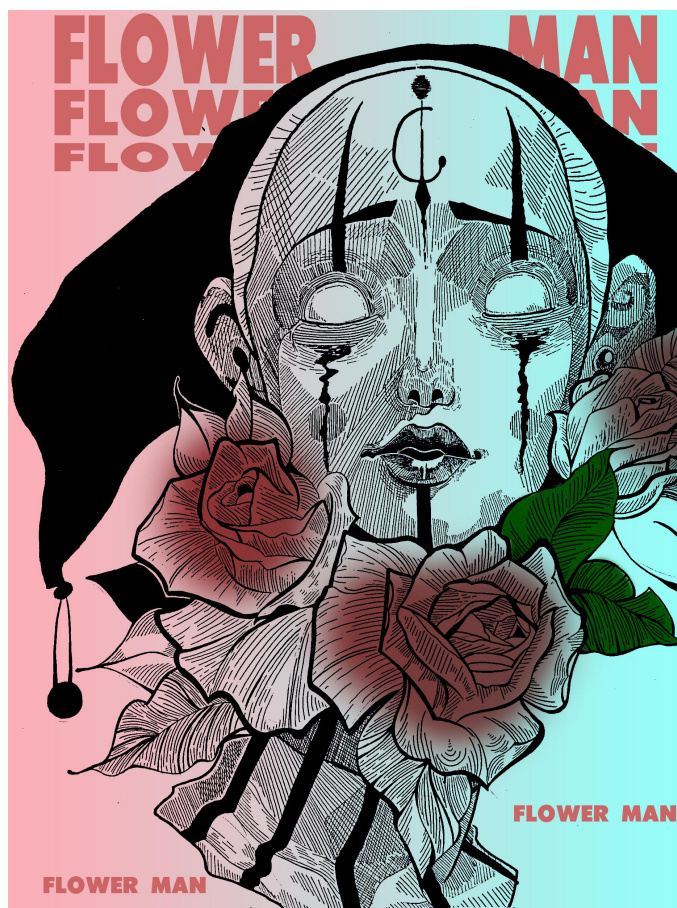
局，用数字化作品讲述中国故事，传播正能量。通过本章学习，学生不仅掌握了数字化创意的进阶技巧，更增强了家国情怀和社会责任感，成长为有思想、有温度的数字艺术创作者。

二、新课学习

教学方法:讲授、讨论、演示

讲授： 将人物主题创意速写转化为招贴设计

- 一、 将人物主题创意速写转化为 JPG 格式图片
- 二、 数字图像的处理（构图分析、渐变色的运用、图层蒙版的运用、文字工具的运用）
- 三、 出图



授课题目	创意速写综合训练（一）
教学方法	讲授、讨论、实操
授课方式	示范及讲授
教学目的	掌握创意速写综合画法画法
教学重点	图形的处理
教学难点	图形的综合表达
课后作业与思	临摹示范图

一、新课导入

教学方法:讨论、启发

教师总结上节课的临摹情况

课程思政：

在创意速写综合训练（一）课程中，我们注重将技能训练与价值引领相结合。通过多样化的速写主题，如乡村振兴、绿色发展等，引导学生深入生活、观察社会，用画笔记录时代变迁，展现国家发展成就。课程融入课程思政元素，强调艺术创作的社会责任与使命，鼓励学生将个人艺术追求融入国家发展大局，用速写作品传递正能量，弘扬社会主义核心价值观。通过综合训练，学生不仅提升了速写技能，更增强了社会责任感和使命感，为成为有担当的艺术创作者奠定了坚实基础。

二、新课学习

教学方法:讲授、讨论、演示

讲授： 绘制 24hours 主题创意速写



授课题目	创意速写综合训练（二）
教学方法	讲授、讨论、实操
授课方式	示范及讲授
教学目标	掌握创意速写综合画法画法
教学重点	图形的处理
教学难点	图形的综合表达

课后作业与思考题	临摹示范图
----------	-------

一、新课导入

教学方法:讨论、启发

教师总结上节课的临摹情况

课程思政:

在创意速写综合训练（二）的深入实践中，我们巧妙融合课程思政精髓。以“文化自信与传承”为主题，引导学生探索传统文化与现代设计的交融点，用速写捕捉那些蕴含深厚文化底蕴的瞬间。通过描绘历史遗迹、民俗风情，学生不仅锻炼了速写技巧，更深刻理解了中华文化的博大精深。课程强调艺术创作的时代担当，鼓励学生以笔为媒，讲述中国故事，传承文化基因。此次训练，不仅提升了学生的艺术表现力，更激发了他们的文化自信与爱国情怀。

二、新课学习

教学方法:讲授、讨论、演示

讲授： 绘制 24hours 主题创意速写



授课题目	创意速写综合训练（三）
教学方法	讲授、讨论、实操

授课方式	讲授及示范
教学目标	掌握创意速写综合画法画法，绘制 24hours in JieYang
教学重点	图形的处理
教学难点	图形的综合表达

一、新课导入

教学方法:讨论、启发

教师总结上节课的创作情况

课程思政:

在创意速写综合训练（三）中，我们将课程思政理念融入创作实践。以“生态文明与可持续发展”为主题，引导学生走进自然，观察生态之美，用速写记录绿色发展的生动实践。通过描绘山水林田湖草沙的和谐共生，学生不仅锻炼了速写技艺，更深刻理解了人与自然和谐相处的道理。课程强调艺术创作的社会责任，鼓励学生以艺术之名，倡导环保理念，促进生态文明建设。此次训练，不仅提升了学生的艺术造诣，更培养了他们的生态意识和绿色发展理念。

二、新课学习

教学方法:讲授、讨论、演示

讲授： 绘制 24hours in JieYang 主题创意速写