



揭阳职业技术学院

艺术与体育系 教案

(2025-2026 学年第一学期)

专业 建筑室内设计
班级 建筑室内设计 251
课程 软装设计
学时 36
任课教师 吴佳泓

第一讲

课 题	软装设计 概述	课 时	4	上课时间	第 1 周
教学 目标	<ol style="list-style-type: none"> 1. 理解软装设计的定义和重要性。 2. 了解软装设计的基本理论和原则。 3. 理解软装设计的设计流程。 				
思政 目标	<p>在软装教学中倡导绿色材料，培养学生的社会责任感和环保意识，通过软装设计理论教学激发学生对美学和文化的兴趣，引导他们在设计中融入文化元素和时代精神。</p>				
教学 重点	<ol style="list-style-type: none"> 1. 软装设计的定义、重要性和基本理论。 2. 掌握软装设计的设计流程 				
教学 难点	<ol style="list-style-type: none"> 1. 如何理解并掌握软装设计基本理论 2. 如何理解并运用软装设计 				
教 学 流 程	<p>课程导入（5 分钟）</p> <p>展示代表性软装案例，引发学生的兴趣和思考。</p> <p>理论讲解（60 分钟）</p> <p>第一部分：软装设计定义与重要性，教师讲解软装设计的定义和重要性软装设计的概念和重要性。并引导学生进行知识点的探讨和整理。</p> <p>第二部分：软装设计的基本理论，教师详细讲解软装设计的基本理论，包括空间构成理论、色彩心理学、风格统一性等，然后讲解软装设计的基本设计方法，包括空间</p>				

	<p>规划法、色彩搭配法、灯光层次法等，并设置问题提问学生。</p> <p>软装设计案例讲解（30 分钟）</p> <p>分享两个软装设计优秀案例，详细分析案例优点，引导学生如何鉴赏案例。</p> <p>小组讨论（25 分钟）</p> <p>根据上述理论知识，引导学生分组讨论，主要围绕问题如下：</p> <ol style="list-style-type: none"> 1. 如何在实际软装案例中运用平衡与对称原则。 2. 软装设计个性化表达应如何体现。 <p>反思与总结（10 分钟）</p> <p>教师引导学生对所学知识进行总结，并提出自己的理解和疑问。</p> <p>通过开放提问和互动讨论，巩固学生对软装计的理解。</p>
<p>作业布置</p>	<p>分享两个优秀软装设计案例给学生，让学生根据今天所学理论，尝试鉴赏并分析案例。</p>
<p>教学反思</p>	<p>在教学过程中，发现学生对软装设计的兴趣和参与度较高，特别是通过案例分析和图示展示环节，学生更加深入地理解了理论知识。引导学生讨论实际案例时，应注意引导学生从不同角度思考，培养他们的批判性思维和解决问题的能力。</p>

第二讲

课 题	软装设计风格分析 1	课 时	4	上课时间	第 2 周
教学目标	理解并掌握软装设计各种类型风格的特征，通过软装风格的学习懂得如何更科学和美观的运用材料、色彩等进行软装设计。				
思政目标	通过新中式、传统欧式等风格的对比，强调本土文化的现代转化价值，引导学生关注中国传统美学的当代应用，增强民族自信、文化自信。结合北欧风格的环保理念，探讨软装设计中可再生材料的选择，培养绿色设计意识。				
教学重点	掌握主流软装风格包括如传统中式、传统欧式等的特点、元素及搭配原则，理解不同风格的文化背景与设计逻辑。				
教学难点	<p>1. 如何将理论知识与实践相结合，能够熟练的通过材质、色彩等分辨出软装设计风格。</p> <p>2. 学习传统、古典软装风格在现代软装设计中的启发。</p>				
教 学 流	<p>软装设计风格类型分析（35 分钟）</p> <p>第一部分教师重点通过材质、色彩、造型等分析传统中式、传统欧式、法式以及美式软装的搭配风格。通过大量案例图片，让学生更加直观深入了解风格特点。</p> <p>学生提问环节（10 分钟）</p> <p>学生整理风格类型知识要点，并向教师提问，教师对学生遇到的问题进行讲解。</p>				

程	<p>软装设计风格类型分析（35 分钟）</p> <p>第二部分教师重点通过材质、色彩、造型等分析现代简约风、北欧风格、新中式和日式的搭配风格。通过大量案例图片，让学生更加直观深入了解风格特点。</p> <p>学生提问环节（10 分钟）</p> <p>学生整理风格类型知识要点，并向教师提问，教师对学生遇到的问题进行讲解。</p>
作业布置	<p>教师分析学生两个案例，学生整理好各种软装风格类型的特征知识要点，并通过这些知识要点尝试分辨并分析案例类型。</p>
教学反思	<p>在教学过程中，通过实际案例的展示和小组讨论，学生能够更好地理解居住空间设计的方法和技巧。</p> <p>需要进一步加强学生的实践操作能力，提供更多的设计练习机会，让他们在实践中不断摸索和创新。</p>

第三讲

课 题	软装设计风格分析 2	课 时	4	上课时间	第 3 周
教学 目标	理解并掌握软装设计各种类型风格的特征，通过软装风格的学习懂得如何更科学和美观的运用材料、色彩等进行软装设计。				
思政 目标	通过新中式、现代简约等风格的对比，强调本土文化的现代转化价值，引导学生关注中国传统美学的当代应用，增强民族自信、文化自信。结合北欧风格的环保理念，探讨软装设计中可再生材料的选择，培养绿色设计意识。				
教学 重点	掌握主流软装风格包括如现代简约、田园风、新中式、工业风等特点、元素及搭配原则，理解不同风格的文化背景与设计逻辑。				
教学 难点	<p>1. 如何将理论知识与实践相结合，能够熟练的通过材质、色彩等分辨出软装设计风格。</p> <p>2. 风格混搭的界限把握（如工业风与复古风的结合），学生易出现元素堆砌问题，造成风格混乱，需加强对混搭风格的案例学习。</p>				
教	<p>软装设计风格类型分析（35 分钟）</p> <p>第一部分教师重点通过材质、色彩、造型等分析传统中式、传统欧式、法式以及美式软装的搭配风格。通过大量案例图片，让学生更加直观深入了解风格特点。</p>				

<p>学 流 程</p>	<p>学生提问环节（10 分钟）</p> <p>学生整理风格类型知识要点，并向教师提问，教师对学生遇到的问题进行讲解。</p> <p>软装设计风格类型分析（35 分钟）</p> <p>第二部分教师重点通过材质、色彩、造型等分析现代简约风、北欧风格、新中式和日式的搭配风格。通过大量案例图片，让学生更加直观深入了解风格特点。</p> <p>学生提问环节（10 分钟）</p> <p>学生整理风格类型知识要点，并向教师提问，教师对学生遇到的问题进行讲解。</p>
<p>作业 布置</p>	<p>教师分析学生两个案例，学生整理好各种软装风格类型的特征知识要点，并通过这些知识要点尝试分辨并分析案例类型。</p>
<p>教学 反思</p>	<p>在教学过程中，通过实际案例的展示和小组讨论，学生能够更好地理解居住空间设计的方法和技巧。</p> <p>需要进一步加强学生的实践操作能力，提供更多的设计练习机会，让他们在实践中不断摸索和创新。</p>

第四讲

课 题	优秀软装设计案例鉴赏	课 时	4	上课时间	第 4 周
教学目标	学生能识别 5 种以上经典软装风格,分析优秀案例的色彩、材质、灯光搭配逻辑,掌握“主题元素提取—空间功能匹配—情感氛围营造”的鉴赏方法。				
思政目标	家国情怀:通过本土设计师优秀案例,认识到中国软装行业从“跟风国外”到“输出东方生活方式”的进步,增强职业使命感。工匠精神:从案例细节(收口、布艺肌理、光影层次)中体会精益求精的专业态度,反对粗制滥造。				
教学重点	掌握从“元素提取—空间适配—情感营造”三个维度系统鉴赏软装案例的方法,尤其能识别出案例中风格混搭的协调逻辑与细节亮点。				
教学难点	突破“好看就是好设计”的浅层认知,学会辩证评价案例——既能指出成功之处(如色彩对动线的引导),也能发现潜在的实用缺陷(如美观但难打理的材质),建立专业批判思维。				
教 学	<p>1. 导入(5分钟):展示两套效果图(一套堆砌元素、一套克制高级),提问“哪套更舒适?为什么?”引出案例鉴赏的评判标准。</p> <p>2. 方法讲授(15分钟):讲解“三步鉴赏法”——①整体第一眼(风格、色调、氛围);②局部拆解(家具、布</p>				

<p>流 程</p>	<p>艺、灯具、饰品、花艺的搭配逻辑)；③回归使用(是否满足动线、收纳、清洁等真实需求)。</p> <p>3. 分组实战(40分钟)：每组分发一套完整案例(含平面图、实景照片、设计说明)，要求20分钟讨论+15分钟制作分析海报，其余5分钟组内预演。</p> <p>4. 成果汇报与互评(20分钟)：两组汇报(每组5分钟)，其他组从“分析深度、批判观点、表达清晰度”三方面打分点评，教师最后总结。</p> <p>5. 升华与小结(10分钟)：用一段本土优秀改造案例视频(如老洋房新生)收尾，强调“好的软装设计是对生活方式的尊重”。</p>
<p>作业 布置</p>	<p>自选一套真实落地案例(住宅/民宿/办公均可)，用“三步鉴赏法”写出800字分析报告，附至少4张细节图并标注亮点与一处可优化点。</p>
<p>教学 反思</p>	<p>部分小组只能完成风格分析而缺少实用维度批判。下次可提前一周布置“预习两套案例并写100字初评”，课堂上直接进入深度解构；同时增设“找茬环节”——专挑一套著名案例的实用缺陷，强化批判思维训练。</p>

第五讲

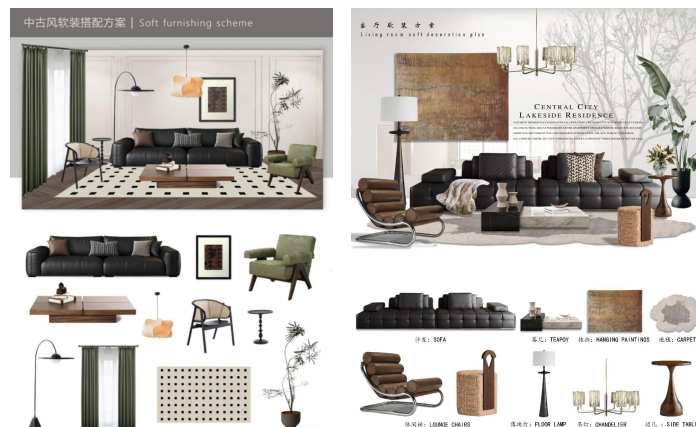
课 题	软装设计色彩 搭配基础理论	课 时	2	上课时间	第 5 周
教学 目标	<p>1. 掌握色彩基础理论（色相、明度、纯度）及常见搭配方法（如对比色、邻近色、同类色搭配）。</p> <p>2. 能够根据空间功能、用户需求及风格定位，合理运用色彩搭配技巧完成设计方案。</p>				
思政 目标	<p>培养学生的实践能力和创新思维，提升对软装设计的认识和理解。引导学生关注生活美学，提高审美素养，培养对居住环境的责任感和美化意识。</p>				
教学 重点	<p>1. 色彩搭配的实用法则及空间协调性。</p> <p>2. 色彩搭配关系在居住、商业空间软装中的差异化应用。</p>				
教学 难点	<p>引导学生如何结合客户对色彩的需求，设计出符合用户需求又符合色彩审美的搭配方案。</p>				
教 学 流 程	<p>1. 新课导入（5 分钟）</p> <p>播放莫兰迪色系分析视频，引发兴趣，提问“色彩如何塑造情绪”。</p>				



莫兰迪色卡

2. 理论讲解（50 分钟）

教师详细讲解色彩的属性以及如何调节色彩的冷暖平衡，通过知识要点和大量案例图片让学生更直观生动的理解知识要点。



教师分析不同色调风格软装案例

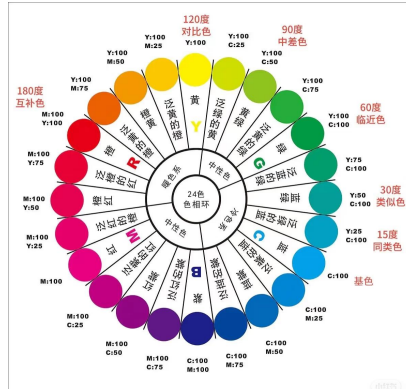
3. 提问环节（25 分钟）

教师设置了 4 个问题，给学生 5 分钟左右准备然后对学

	<p>生进行提问。</p> <p>4. 课堂总结（10 分钟）</p> <p>教师总结本次课程知识重点，包括色彩的基本理论、如何运用色彩感情等。</p>
<p>作业 布置</p>	<p>寻找优秀软装图片 10 张，文字分析软装图片的色彩关系。</p>
<p>教学 反思</p>	<p>本节课通过理论讲解和提问等方式，使学生基本掌握了知识要点，接下来的课程应该更加注重培养学生的解析能力和设计实践能力，鼓励学生发挥创新思维，提出独特的设计方案。同时，教师还应关注学生的个体差异，确保每位学生都能在课堂上有所收获。</p>

第六讲

课 题	软装设计色彩搭配技巧	课 时	2	上课时间	第6周
教学目标	1. 教导学生学习掌握空间色彩搭配理论 2. 引导学生运用色彩搭配理论进行运用				
思政目标	培养学生的空间规划意识，强调居住环境的舒适性和实用性，引导学生关注生活品质。提升学生的审美素养，使其在设计过程中能够融入美学元素，体现人文关怀。				
教学重点	1. 教授学生空间常用的七大色彩搭配方案。 2. 引导学生如何运用明度差、深浅比例等配色技巧。				
教学难点	空间色彩搭配体系较为复杂，应加深理解，分清各种色彩关系并合理运用。				
教 学 流 程	<p>1. 导入新课（5分钟）</p> <p> 提出问题：同学们，根据上节课学习的色彩基础理论，大家认为，应该如何运用色彩基础知识，才能搭配出好的软装方案。</p> <p>2. 理论讲解（40分钟）</p> <p> 教师理论讲解教导学生学习掌握空间色彩搭配理论，教授学生空间常用的七大色彩搭配方案。引导学生如何运用明度差、深浅比例等配色技巧。</p>				



色彩搭配关系图解

3. 案例分析（30 分钟）

案例展示：展示出一个现代简约风家装案例，教师简单讲解整体的空间布局以及软装搭配。分组实践：将学生分为小组，每组分别对本案例进行色彩搭配研究，并小组最终总结出色彩搭配特征并简单汇报。

4. 课堂总结（15 分钟）

教师总价点评每个小组的汇报情况，指出优缺点，并再次总结本节课知识点。

作业布置	每人寻找 3 种家装风格的案例图片，并分析其色彩特征。
教学反思	在教学过程中，本节课注重理论与实践的结合，通过案例分析加深对设计原则的理解。但是还需要借枪引导学生团队合作能力，合理分工，高效完成任务。

第七讲

课 题	软装设计色彩搭配实践	课 时	2	上课时间	第 7 周
教学 目标	<p>1. 通过色彩搭配实践加深对软装色彩理论的认识。</p> <p>1. 通过色彩搭配实践让学生更熟练的运用软装色彩。</p>				
思政 目标	<p>培养学生以人为本的设计理念,关注居住者的需求和生活习惯,提升居住空间的实用性和舒适度。</p> <p>引导学生理解功能区域划分的重要性,培养空间规划能力和创新思维。</p>				
教学 重点	<p>1. 学会根据用户需求,通过色卡以及 NCD 色彩体系表达出用户软装色彩意向。</p> <p>2. 引导学生根据用户需求进行色彩调整搭配,给出更合理美观的方案。</p>				
教学 难点	<p>1. NCD 色彩体系的制作需要更细致和更精准符合用户需求,有一定难度,需要重点学习和理解。</p> <p>2. 根据用户需求再进行合理美观的色彩搭配调整。</p>				
教 学 流	<p>1. 教师示范 (20 分钟)</p> <p>教师讲解色卡制作和搭配,并用 PS 演示如何制作色卡。详细讲解 NCD 色彩体系来源及意义,并演示 NCD 色彩体系制造过程。</p>				

	<p>并每个小组一人进行简单汇报。</p> <p>3. 课堂总结（10 分钟）</p> <p>教师根据学生的汇报进行点评，给出方案修改意见，并总结本次课知识点。</p>
作业布置	<p>整理好本次课知识要点，并根据教师点评和建议完善方案。</p>
教学反思	<p>在教学过程中，应注重理论与实践的结合，通过案例分析加深对功能区域划分与合理布局的理解。需要关注学生的个体差异，提供个性化的指导和支持，帮助学生更好地掌握和应用所学知识。</p>

第八讲

课 题	软装设计家具分类及家具搭配	课 时	2	上课时间	第 8 周
教学 目标	<p>1. 掌握软装家具的分类标准（如按功能、风格、材质等），理解不同家具类型在空间中的作用。</p> <p>2. 能够根据空间功能与风格需求，合理搭配家具，提升空间协调性与美感。</p>				
思政 目标	<p>培养审美意识与文化认同感，理解家具设计中的环保理念与人文关怀。通过分析传统家具设计中的匠人精神，引导学生树立精益求精的职业态度，增强文化自信。</p>				
教学 重点	<p>1. 家具分类体系（功能、风格、材质）的逻辑梳理。</p> <p>2. 家具搭配原则（比例、色彩、风格统一性）的再实践中如何应用。</p>				
教学 难点	<p>1. 如何将家具在复杂空间中体现层次感。</p> <p>2. 家居材质风格分类和造型较为多样复杂，需加强梳理。</p>				
教 学 流 程	<p>新课导入（10 分钟）</p> <p>教师播放各种风格家具视频，并让同学们思考，尝试分辨出家具类型。</p> <p>理论讲解（50 分钟）</p> <p>第一部分：教师讲解家具材质的分类，重点讲解中式、欧式、美式、现代风等的家具材质、造型、色彩特征，通过知识要点整理、图片展示加强学生对各种家具的认识。</p>				

第二部分：教师讲解家具摆放搭配技巧，家具的组合方式，并重点以中式、现代简约、混搭风格展开讲解。

类型	具体类型	图片	组合方式	名称	适用场所/风格
椅凳类	有官帽椅、灯挂椅、圈椅、方凳、条凳、鼓墩等			单人沙发	注：小户型、老人房、书房、书橱、电视柜、文化室、酒吧、咖啡厅、家庭影院、会所、会所、会所、会所等
几案类	有炕几、茶几、香几、书案、平头案、翘头案、架几案、琴桌、供桌、方桌、八仙桌、月牙桌等			双人沙发	注：小户型、老人房、书房、书橱、电视柜、文化室、酒吧、咖啡厅、家庭影院、会所、会所、会所、会所等
橱柜类	有门厅橱、书橱、书柜、衣柜、百宝箱等			三人沙发	注：小户型、老人房、书房、书橱、电视柜、文化室、酒吧、咖啡厅、家庭影院、会所、会所、会所、会所等
床榻类	有架子床、木榻等			L型沙发	注：小户型、老人房、书房、书橱、电视柜、文化室、酒吧、咖啡厅、家庭影院、会所、会所、会所、会所等
台架类	有灯台、花台、镜台、衣架、面架、承足（脚踏）等			组合沙发	注：小户型、老人房、书房、书橱、电视柜、文化室、酒吧、咖啡厅、家庭影院、会所、会所、会所、会所等

家具分类部分演示

提问环节（20 分钟）

教师设置若干问题，主要围绕家具特征、如何通过材质识别家具风格、以及各种风格家具搭配方式等展开提问，提问学生回答后老师进行指正。

课堂总结（10 分钟）

教师总结梳理知识点，再次回放视频家具案例部分，让学生再次进行分辨和鉴赏，巩固知识点。

作业布置

制作表格，整理梳理各种风格家具设计特征、附上相关图片。

教学反思

在提问环节，教师应更调动学生积极性，关注学生回答问题的细致程度并做出更加详细的指导。

第九讲

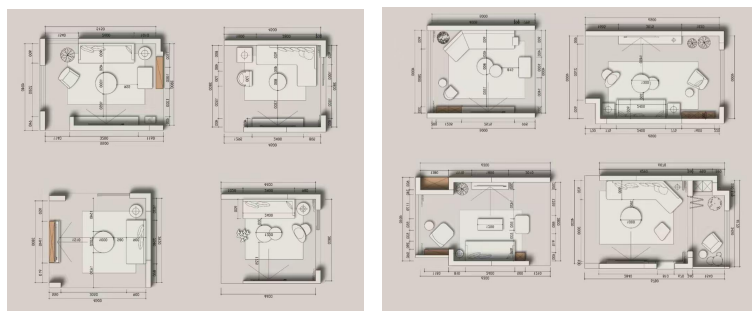
课 题	家具布局空间规划	课 时	2	上课时间	第 9 周
教学 目标	<p>1. 掌握家具布局的基本原则、空间功能分区及人体工程学应用。</p> <p>2. 能够根据空间尺寸、用户需求设计合理的家具布局方案，并绘制平面图。</p>				
思政 目标	<p>培养学生空间审美能力、环保意识及团队协作精神，理解“以人为本”的设计理念。融入绿色家居理念，强调资源节约与可持续发展，引导学生关注社会需求。</p>				
教学 重点	<p>1. 空间动线规划与功能分区方法。</p> <p>2. 掌握空间中的人体工程学，把握家具尺寸与空间比例的协调性。</p>				
教学 难点	<p>1. 如何根据不同用户需求制造出不同风格同时又符合当代审美。</p> <p>2. 部分特殊户型（如不规则型空间）的家具布局策略。</p>				
教 学 流	<p>一、课程导入（10 分钟）</p> <p>通过案例展示，引入人体工程学在室内设计中的重要性。并复习人体工程学知识点，强调人体工程学在空间布局中的重要作用。</p>				

程

二、理论讲解（50 分钟）

第一部分：教师详细讲解常用家具的尺寸与搭配，以及家具与空间的尺寸关系，列举各种家具在客厅、餐厅、卧室等的摆放形式，L 型、U 字形、I 型等布局方式，以及主沙发、次沙发的具体搭配方式等。

第二部分：教师讲解完家具的空间规划，接着根据空间规划需求，讲解家具用品的日常使用与保养，增加学生对家具的认识。



软装家居摆放平面图

课堂实践（20 分钟）：

教师给出一张 CAD 平面图，并提供相应的 CAD 家具文件素材，学生进行平面图布局练习，根据课堂所学对平面图进行布置。

课堂小结（10 分钟）：

教师点评学生课堂练习，提出修改意见，并总结本节

	课知识点。
作业 布置	根据教师课上讲解以及点评，完善平面布局图练习。
教学 反思	本次教学注重理论与实践的结合，通过案例分析加深了学生对家具布局的理解。但部分学生在将理论转化为实践时仍显困难，如如何准确测量人体尺寸、如何根据动作习惯设计家具布局等。未来教学中，可增加更多实操训练，如组织学生进行人体尺寸测量、家具布局设计等实践活动。

第十讲

课 题	家具设计实践	课 时	2	上课时间	第 10 周
教学 目标	1. 理解家具设计概念，掌握设计原则。 2. 通过设计实践，掌握相关软件设计技巧，提升家具设计审美和设计能力。				
思政 目标	通过分析传统家具，强调传统工匠精神、增强文化自信。 结合可持续材料（如竹材、再生塑料）案例，引导学生关注绿色设计，倡导可持续发展。通过名师案例分析，提升学生设计审美，设计出符合时代需求的作品。				
教学 重点	1. 家具功能性与美学性的平衡，材料与工艺的匹配原则。 2. 鉴赏名设计师设计案例，懂得如何设计符合时代审美的家具。				
教学 难点	1. 如何结合用户需求（如空间限制、生活习惯）进行个性化设计，避免形式化。 2. 家具设计建模过程涉及较多有难度的操作，是课中需重点练习的模块。				
教 学 流	一、课程导入（10 分钟） 教师展示世界名设计师家具设计案例，提出问题让学生思考：同学们看到这些家具设计案例，认为当代流行家具设计应具备什么特点？ 二、理论讲解（20 分钟） 教师讲解理论知识，仔细展开课前展示的设计师家具				

程	<p>案例进行分析，从设计思路、材质、色彩搭配详细解剖。</p> <p>三、教师演示（25 分钟）</p> <p>教师通过 3DMAX 向同学们演示两个相对复杂的单体家具建模过程，一边讲解模型特点及建模思路。</p>  <p>教师建模参考模型</p> <p>四、学生练习（30 分钟）</p> <p>学生根据教师示范，用 3DMAX 进行家具建模练习。</p> <p>五、课堂总结（5 分钟）</p> <p>教师点评学生建模练习，并布置课后作业，提供课后作业设计的思路参考。</p>
作业布置	<p>家具设计：用 3DMAX 建模创作一个单体家具并进行贴材质和渲染。</p>
教学反思	<p>在教学过程中，应更注重学生的参与度和互动性，通过实际案例和示意图帮助学生更好地理解抽象的设计原则。需要加强学生对设计原则综合运用能力的培养，鼓励他们在实际设计中灵活应用所学知识。</p>

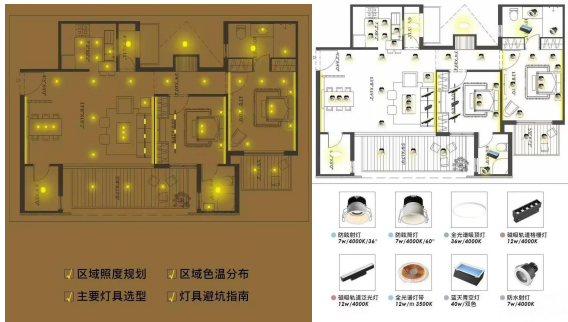
第十一讲

课 题	软装灯光的分类 及灯光的选择	课 时	2	上课时间	第 11 周
教学 目标	<p>1. 掌握软装灯光分类（如基础照明、重点照明、氛围照明）及设计原则，理解不同空间灯光需求差异。</p> <p>2. 能够根据空间功能、风格及用户需求选择合适灯具，完成基础灯光方案设计。</p>				
思政 目标	<p>通过中国传统元素灯具文化的介绍，促进对中华优秀传统文化的传承与创新。引导学生在灯具设计中更关注环保材料的应用，培养可持续发展的设计理念和社会责任感。关注居住者的心理健康与情感需求，培养同理心。</p>				
教学 重点	<p>1. 灯光分类与功能对应关系（如客厅需基础+氛围照明，厨房需高显色性重点照明）。</p> <p>2. 灯光参数（色温、照度、显色指数）与空间氛围的关联。</p>				
教学 难点	<p>1. 不同材质（玻璃、金属、织物）对光效的影响及设计应用。</p> <p>2. 动态灯光（如智能调光）在场景化设计中的创新运用。</p>				
教 学	<p>课程导入（5 分钟）：</p> <p> 课前展示居住空间、商业空间优秀灯光效果图。引导学生熟悉各种空间的灯光布置效果。</p> <p>理论讲解（40 分钟）：</p> <p> 第一部分：教师详细讲解灯光的分类，从照明方式、</p>				

<p>流 程</p>	<p>灯具类型等进行讲解。</p> <p>第二部分：教师讲解如何为室内空间选择最佳的照明方式，列举饭店、酒店以及别墅室内灯光设计方案，让学生领略高端的室内灯光布局。</p> <p>教师演示（25 分钟）</p> <p>教师通过 3DMAX 餐厅、室内等模型进行灯具导入及打灯渲染，示范学生如何在室内做出较好的照明效果。</p> <div data-bbox="523 779 1286 1057" data-label="Image"> </div> <p>教师课堂示范</p> <p>课堂练习（20 分钟）</p> <p>根据老师的课堂示范以及提供的模型，进行打灯渲染练习。</p>
<p>作业布置</p>	<p>设计一份具体的居住空间色彩设计方案，包括色彩搭配方案、材料选择与环保考量，以及设计理念的阐述。</p>
<p>教学反思</p>	<p>本次教学注重理论与实践的结合，通过案例分析加深了学生对色彩设计原则的理解。但部分学生在将理论转化为实践时仍显困难，未来可增加更多实操环节，如邀请行业专家进行现场指导或组织参观优秀居住空间设计展览，以增强学生的实践能力。进一步强化思政元素融入，培养学生的文化自信与创新精神。</p>

第十二讲

课 题	软装灯光 布置	课 时	2	上课时间	第 12 周
教学 目标	<p>1. 能够根据空间功能、风格及用户需求，合理规划灯具位置与参数（色温、照度），完成基础灯光布置方案。</p> <p>2. 能根据不同空间需要搭配出灯光照明方案。</p>				
思政 目标	<p>强调节能灯具（如 LED 灯）与智能控制系统的应用，倡导低碳环保理念，树立可持续发展意识。人文关怀：通过分析灯光对情绪、行为的影响（如暖光缓解压力），引导学生关注“以人为本”的设计原则，培养同理心与社会责任感。</p>				
教学 重点	<p>1. 学习熟悉每个空间的照明方式及灯具搭配方法。</p> <p>2. 如何通过灯光设计把墙面照出层次感。</p>				
教学 难点	<p>1. 在进行整个空间灯光布置时需考虑每个空间的统一与差异问题，平衡美学与功能性需求，避免过度装饰或功能缺失。</p> <p>2. 对复杂户型或小户型，需更考验灯具的选择和布置，解决空间采光问题。</p>				
教 学	<p>导入（5 分钟）：</p> <p>通过展示名设计师空间设计案例，引发学生兴趣，重点鉴赏案例灯光效果。</p>				

<p>流 程</p>	<p>理论讲解（40 分钟）：</p> <p>教师详细讲解客厅、餐厅、卧室等灯具的各种样式和选择，通过若干 CAD 灯光布置图分析灯光在空间中如何体现层次感，如何让房间变得温馨协调。</p>  <p>CAD 灯光布置图讲解</p> <p>案例分析实践（30 分钟）：</p> <p>教师给出原始结构图模型，以及房间用户信息和房间环境信息，让学生分组进行讨论，分析出房间采光情况，应该如何进行灯光布置和设计，然后进行小组简单汇报。</p> <p>课堂总结（15 分钟）：</p> <p>教师对学生分组讨论情况进行详细点评，最后展示出教师对方案的具体设计范例。</p>
<p>作业 布置</p>	<p>给出一个新的原始结构图，学生根据原始结构图进行户型分析，并做出灯光布置方案，以 PPT 形式上交。</p>
<p>教学 反思</p>	<p>本次教学注重理论与实践的结合，通过案例分析加深了学生对灯光设计原则的理解。但部分学生在实际操作中仍显困难，未来可增加更多实操环节，如组织参观优秀灯光设计项目，或邀请行业专家进行现场指导等。</p>

第十三讲

课 题	装饰品与陈设的选择	课 时	2	上课时间	第 13 周
教学 目标	<ol style="list-style-type: none"> 1. 掌握装饰品与陈设的分类、风格特点及搭配原则。 2. 能够根据空间功能与风格需求，独立设计装饰方案并选择适配的陈设品。 				
思政 目标	<p>融入中华优秀传统文化，弘扬民族设计美学。</p> <p>强调设计的社会责任感，关注居住者需求与环境保护。</p> <p>培养学生的批判性思维与问题解决能力。</p>				
教学 重点	<ol style="list-style-type: none"> 1. 装饰品风格与空间氛围的匹配（如中式空间配水墨画、北欧风格配绿植）。 2. 掌握认识各种陈设品种类，并懂得如何结合空间进行摆放。 				
教学 难点	<ol style="list-style-type: none"> 1. 传统与现代元素的融合创新（如新中式风格中如何运用现代材质）。 2. 用户个性化需求与空间功能性的平衡（如儿童房安全与趣味性的兼顾）。 				
教 学	<p>课程导入（10 分钟）</p> <p>问题引入，教师播放市面室内陈设品设计案例，让学生学会思考，看出案例陈设品的摆设是否合理。</p> <p>理论讲解（40 分钟）</p>				

<p>流 程</p>	<p>教师讲解装饰品的陈设与选择，包括客厅中电视柜、玄关台、茶几，以及卧室床头柜等的装饰品种类和摆放位置。</p>  <p>室内陈设品种类</p> <p>案例分析（30 分钟）</p> <p>回到课前教师所展示的案例，根据刚刚的知识讲解，再次思考，教师提问，让学生回答案例的优缺点。</p> <p>课堂总结（10 分钟）</p> <p>教师对同学们的案例分析做最后补充。</p>
<p>作业 布置</p>	<p>整理本次课程知识点，将空间各个位置各种风格的陈设品整理做一个列表。</p>
<p>教 学 反 思</p>	<p>本次教学实践注重理论与实践的结合，通过分组实践提升了学生的设计能力与团队协作水平。但部分学生在实际操作中遇到挑战。未来教学中，可增加更多实操训练，以提升设计的创新性与实用性。</p>

第十四讲

课 题	陈设品的装饰 技巧	课 时	2	上课时间	第 14 周
教学 目标	<p>1. 掌握陈设品的基本分类、装饰原则及风格搭配方法，理解不同材质、色彩在空间中的表现力。</p> <p>2. 能够运用所学技巧完成小型空间陈设设计，提升审美能力与创意表达。</p>				
思政 目标	<p>通过分析中式陈设品（如青花瓷、榫卯家具）的装饰技巧，强调传统工艺与现代设计的融合，引导学生尊重并创新本土文化。引入可持续材料案例（如再生木材、环保涂料），讨论陈设品选择对环境的影响，培养低碳生活理念。通过鉴赏工艺装饰品，强调工匠精神。</p>				
教学 重点	<p>1. 陈设品风格与空间功能的协调性（如客厅、卧室的差异化设计）。</p> <p>2. 色彩心理学在陈设中的运用（如冷暖色调对情绪的影响）。</p>				
教学 难点	<p>1. 突破传统搭配思维，实现中西元素或新旧材料的创新融合。</p> <p>2. 平衡个性化表达与大众审美需求，避免过度装饰。</p>				
教 学 流 程	<p>课程导入（10 分钟）</p> <p>展示优秀明星室内陈设案例，提问“哪些元素让你印象深刻？”</p> <p>理论讲解（45 分钟）</p>				

	<p>第一部分：教师讲解墙面装饰的运用技巧，包括装饰画的分类挂法及尺寸比例。</p> <p>第二部分：教师讲解陈设布置的艺术，从陈设品形态、色彩进行分析，包括讲解陈设小品的布置要素。</p> <p>提问环节（25 分钟）</p> <p>教师根据所讲内容提出问题，主要围绕欧式风格家居装饰画应该如何选择、中式陈设品的特点和尺寸、如何通过陈设品协调空间关系等 5 个问题展开提问，学生回答。</p> <p>教师总结（10 分钟）</p> <p>教师对以上五个问题进行补充，并总结本节课知识点。</p>
<p>作业布置</p>	<p>选择一个自己喜欢的家装风格，并做出陈设品方案。</p>
<p>教学反思</p>	<p>本节课主要理论结合案例为主，通过案例加深学生对知识点的印象，但是案例图片还需增加，还需增加更具代表性和针对性的案例。</p>

第十五讲

课 题	软装布艺装饰 材料	课 时	2	上课时间	第 15 周
教学 目标	<p>1. 掌握软装布艺材料的分类、特性及适用场景。</p> <p>2. 能够根据空间功能与风格选择合适的布艺材料，完成基础搭配设计。</p>				
思政 目标	<p>强调环保理念，引导学生选择绿色、可持续的装饰材料。</p> <p>弘扬民族文化，鼓励学生探索传统装饰材料在现代居住空间中的应用。培养学生的社会责任感，关注装饰材料对居住者健康的影响。通过布艺制作工艺（刺绣、编织）展示，弘扬精益求精的职业态度。</p>				
教学 重点	<p>1. 布艺材料的性能参数（耐磨性、色牢度、阻燃性）与实际应用。2. 空间风格与布艺材质、图案的匹配原则。</p>				
教学 难点	<p>1. 突破传统搭配思维，创新设计个性化软装方案。</p> <p>2. 平衡环保性与成本，提出可持续设计方案。</p>				
教 学 流	<p>课程导入（10 分钟）</p> <p>播放各种布料生产制造过程视频，引发学生对本节课内容的兴趣及好奇。</p> <p>理论讲解（50 分钟）</p> <p>第一部分：教师详细讲解如何挑选合适的面料，包括面料的分类和花艺的装饰纹样。</p>				

<p>程</p>	<p>第二部分：教师讲解各种布艺的生产流程和在家具上如何体现，以及各种布艺材料的保养技巧。</p> <div data-bbox="443 387 1318 763" style="text-align: center;">  </div> <p style="text-align: center;">教师讲解面料布艺知识</p> <p>提问环节（20 分钟）</p> <p>教师设置 4 个问题，主要围绕布艺的风格类型、布艺的材质保养技巧等对学生提问。</p> <p>课堂总结（10 分钟）</p> <p>教师对学生的回答进行补充，并总结课堂知识要点。</p>
<p>作业布置</p>	<p>选择三种自己喜好的装饰风格，并收集相应的装饰布艺类型，并附上布艺的特征、使用技巧。</p>
<p>教学反思</p>	<p>本次课装饰材料知识较为琐碎，需要加强对学生的知识梳理，往后课程还需加强复习，也需要结合实践加深学生对知识的理解。在问题的设置上可以更加具体、针对性，更能帮助学生高效学习。</p>

第十六讲

课 题	软装布艺 搭配指南	课 时	2	上课时间	第 16 周
教学 目标	<p>1. 掌握布艺材质分类及风格特点，理解色彩搭配原理。</p> <p>2. 能够根据空间功能与风格需求，设计布艺组合方案，并运用比例、层次感提升空间美感。</p>				
思政 目标	<p>引导学生树立实践出真知的观念，注重设计实践。分析传统织物（如蓝印花布、刺绣）在现代软装中的应用，增强民族文化认同感强调团队合作的重要性，培养学生的团队协作精神。</p>				
教学 重点	<p>1. 掌握布艺材质分类（棉麻、丝绸、化纤等）及风格特点（现代、复古、田园等），理解色彩搭配原理（如互补色、邻近色）。</p> <p>2. 布艺风格与空间氛围的匹配（如轻奢风搭配丝绒材质，北欧风选择亚麻布艺）。</p>				
教学 难点	<p>色彩与图案的协调性（如大面积纯色与小面积花纹的平衡），以及不同材质的触感与功能结合（如防滑地毯、隔音窗帘）。</p>				
教 学	<p>课程导入（10 分钟）</p> <p>展示布艺搭配失败的案例（如色彩冲突、材质不协调），引发学生思考“问题根源”。</p> <p>理论讲解（50 分钟）</p>				

<p>流 程</p>	<p>第一部分：教师具体讲解客厅、卧室等沙发等布艺的搭配方法技巧，并分享若干优秀案例。</p> <p>第二部分：教师讲解窗帘基础知识和窗帘的搭配技巧，以及地毯的材质、尺寸选择、搭配技巧等。</p> <div data-bbox="592 533 1217 891" data-label="Image"> </div> <p style="text-align: center;">室内布艺搭配方案</p> <p>提问环节（20 分钟）</p> <p>教师设置 5 个问题，主要围绕客厅布艺的风格类型、布艺搭配的方法以及不同空间类型的布艺特点等对学生提问。</p> <p>课堂总结（10 分钟）</p> <p>教师对学生的回答进行补充，并总结课堂知识要点。</p>
<p>作业 布置</p>	<p>根据自己喜欢的装饰风格，做出布艺搭配方案，要求一个客厅+一个书房。</p>
<p>教学 反思</p>	<p>在教学过程中鼓励学生多提问、多思考，培养他们的批判性思维和创新能力。作业布置应注重实践性和反思性，帮助学生巩固课堂所学，并促进他们的持续学习。</p>

第十七讲

课 题	软装设计 中的花艺 绿植搭配	课 时	2	上课时间	第 17 周
教学 目标	<p>1. 掌握花艺绿植在软装设计中的基本搭配原则，了解不同空间的功能需求与植物适配性。</p> <p>2. 能够独立完成小型空间（如客厅、书房）的绿植搭配方案设计，并运用色彩、形态、材质等元素进行创意组合。</p>				
思政 目标	<p>融入“人与自然和谐共生”理念，强调绿植在软装中不仅是装饰，更是生态平衡的实践。通过案例分析（如环保材料与绿植结合的设计），引导学生关注可持续发展，培养社会责任感，倡导“设计服务于人，更服务于自然”的职业价值观。</p>				
教学 重点	<p>1. 绿植与空间风格的协调性（如北欧风搭配龟背竹、中式风格配竹类植物）。</p> <p>2. 室内绿植地种类和花艺技巧</p>				
教学 难点	<p>如何通过绿植组合营造空间层次感（高低错落、色彩对比），并解决实际养护问题（如光照、湿度）。</p>				
教 学	<p>课程导入（10 分钟）</p> <p>分享明星家居地阳台、花房等案例，引发学生兴趣。</p> <p>理论讲解（40 分钟）</p> <p>第一部分：教师详细讲解花艺绿植基础知识，包括花</p>				

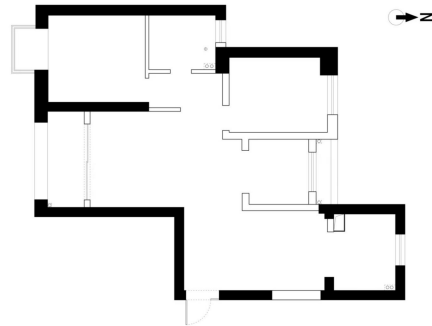
<p>流 程</p>	<p>艺地种类以及室内花艺搭配法则，如何让花艺绿植丰富空间层次。</p> <p>第二部分：教师讲解花艺与绿植搭配的实操，包括不同空间花艺布置方法、以及常用绿植搭配和养护的技巧。</p> <p>课堂实践（30 分钟）</p> <p>教师给出三种风格的 3D 室内空间模型，又学生进行课堂花艺搭配练习，学生根据不同空间类型进行花艺绿植搭配，并配上灯光进行渲染。</p> <div data-bbox="501 869 1295 1305" data-label="Image"> </div> <p style="text-align: center;">室内绿植搭配效果图</p> <p>课堂总结（10 分钟）</p> <p>教师点评学生方案并进行课堂总结。</p>
<p>作业 布置</p>	<p>设计一份指定居住空间的家具与陈设方案，包括详细图纸或照片。</p> <p>分析并评价一个现实生活中的家具与陈设案例，撰写评价报告。</p> <p>观察实体店或展览中心的家具与陈设样品，选择一个进行分析和评价，提出改进意见。</p>

教学 反思	本节课通过实物展示和互动评价的方式，使学生能够直观感受家具与陈设设计的魅力，在教学过程中，学生积极参与讨论，提出了许多有价值的观点和建议。同时，通过自主展示和评价环节，学生的设计表达和沟通能力得到了锻炼。
----------	--

第十八讲

课 题	软装设计 案例实践	课 时	2	上课时间	第 18 周
教学 目标	<p>1. 通过软装设计实践加强巩固学生软装设计知识。</p> <p>2. 通过案例实践汇报，增强学生软装设计运用能力、实际操作能力、团队合作能力。</p>				
思政 目标	<p>通过具体案例分析，培养学生理论联系实际的能力，增强社会责任感，引导学生关注现代都市人群的生活需求，培养以人为本的设计理念。增强学生团队合作能力。</p>				
教学 重点	<p>1. 通过案例实践让学生更熟练地运用软装设计各个模块。</p> <p>2. 让学生将理论知识加强应用，更加与市场接轨。</p>				
教学 难点	<p>1. 本次方案任务模块较多，更考验学生知识掌握程度和团队配合程度。</p> <p>2. 本次方案户型较大，方案更改难度也更大。</p>				
教 学 流 程	<p>知识回顾（10 分钟）：</p> <p>教师简要回顾本学期软装设计知识要点，梳理知识脉络，然后讲解案例制作和汇报思路。</p> <p>方案（40 分钟）</p> <p>学生通过方案任务进行讨论和分工，每组 5-6 人，主要分工为：1. 用户分析，户型分析。2. 色彩搭配分析，根据用户需求制作色彩坐标轴、色卡，分析空间主辅色和点缀色。3. 软装搭配分析，找出符合用户需求的软装图片并</p>				

按照客厅、卧室、餐厅等空间进行排版。4. 一至两个人进行方案汇报。



方案原始平面图

方案汇报（30 分钟）

每个小组准备好 PPT，上台汇报。

教师点评（10 分钟）

教师分别对每个组针对性地进行点评，并对本学期进行总结。

教学
反思

本学期软装设计课程主要以理论讲授和方案实践为主，通过理论讲授让学生学会相关专业知识，通过小组讨论和全班分享提升学生之间团队合作能力和沟通能力，但部分小组在案例分析时深度不够，需引导更深入的思考。在知识方面，学生对设计理念和材料运用理解较好，但在实际应用中仍需加强练习，特别是空间规划和家具摆放的合理性。

	<p>教学资源：图片和视频案例资源丰富，有助于直观理解，但未来可以增加更多现场参观或在线参观的机会，增强实践感知。</p>
--	---